

2024

# METODIKA

k provádění nařízení vlády č. 83/2023 Sb.,  
o stanovení podmínek poskytování přímých  
plateb zemědělcům, v platném znění

## CELOFAREMNÍ EKOPLATBA

ZÁKLADNÍ CELOFAREMNÍ  
EKOPLATBA

PRÉMIOVÁ CELOFAREMNÍ  
EKOPLATBA

## UDRŽITELNÉ HOSPODAŘENÍ SE ŽIVINAMI (OD ROKU 2025)

## OBSAH

Úvod.....	5
<b>Obecné informace k celofaremní ekoplatbě.....</b>	<b>6</b>
<b>Základní stupeň celofaremní ekoplatby.....</b>	<b>7</b>
Podání žádosti v roce 2024+.....	8
<b>Prémiový stupeň celofaremní ekoplatby.....</b>	<b>11</b>
<b>Základní stupeň celofaremní ekoplatby.....</b>	<b>11</b>
<b>Základní celofaremní ekoplatba na standardní ornou půdu.....</b>	<b>11</b>
Základní informace k ekoplatbě na standardní ornou půdu (§ 13 odst. 1) .....	12
Diverzifikace plodin (§ 13 odst. 2–4) .....	12
podmínky diverzifikace .....	13
hospodaření s organickou hmotou v orné půdě (§ 13 odst. 5–9) .....	16
Ochranné pásy podél vody (§ 13 odst. 10–14) .....	21
Účel a založení ochranného pásu podél vody .....	21
Evidence půdy dle uživatelských vztahů – mapová vrstva ochranných pásů KOLEM vod.....	21
Postup v případě, že topografické vymezení vodní plochy nebo vodního toku v Evidenci půdy neodpovídá situaci v terénu .....	24
Pardon pásů podél vod v roce 2024 .....	24
Pokryv ochranného pásu podél vody – plodinová skladba.....	25
Údržba ochranného pásu podél vody .....	26
Překryv s krajinným prvkem .....	26
Ochranný pás podél vody jako neprodukční plocha .....	26
Výjimky z povinnosti vyčlenit ochranný pás podél vody .....	27
<b>Vyčleňování neprodukčních ploch v rámci základního stupně.....</b>	<b>28</b>
Neprodukční plochy v roce 2024.....	28
Neprodukční plochy v roce 2025-2027 .....	30
VARIANTA 5 %.....	30
VARIANTA 8 %.....	31
<b>Základní celofaremní ekoplatba na úhor .....</b>	<b>32</b>
Základní informace k ekoplatbě na úhor (§ 14 odst. 1) .....	33
Nektarodárný úhor (§ 14 odst. 1,2) .....	34
Dotazy z praxe.....	34



Zelený úhor (§ 14 odst. 1,3,4) .....	35
Dvouleté trvání zeleného úhoru.....	36
Snížení výměry oproti zeleným úhorům deklarovaným v roce 2023.....	37
Navýšení výměry oproti zeleným úhorům deklarovaným v roce 2023 .....	37
Převody zelených úhorů mezi žadateli.....	38
Převod kultury trvalý travní porost (T) na kulturu úhor (U) .....	38
<b>Základní celofaremní ekoplatba na trvalý travní porost.....</b>	<b>38</b>
Základní informace k ekoplatbě na trvalý travní porost (§ 12 odst. 1) .....	38
Provádění pastvy nebo seče v termínu do 31. července (§ 12 odst. 1 a 2).....	39
Ponechání nepokosené plochy na dpb nad 12 ha (§ 12 odst. 1, 2) .....	40
Zatravnění ploch v ecp nebo natura, které byly přeměněny z T na jinou zemědělskou kulturu (§ 12 odst. 3 a 4) .....	41
Zatravnění ploch mimo ecp nebo natura, které byly přeměněny z T na jinou zemědělskou kulturu „zatravnění náhradou“ (§ 12 odst. 3, 4).....	42
Povinnost zatravnění – příklady při převodu T.....	43
<b>Základní celofaremní ekoplatba na travní porost .....</b>	<b>45</b>
Základní informace k ekoplatbě na travní porost (§ 15 odst. 1) .....	45
Zákaz přeměny výměry plochy zemědělské kultury travní porost (§ 15 odst. 2) .....	46
Provedení seče nebo pastvy ve stanovené lhůtě (§ 15 odst. 3) .....	47
Ponechání nepokosené plochy (§ 15 odst. 3) .....	47
Posečení nepokosené plochy ve stanovené lhůtě (§ 15 odst. 3) .....	48
Výjimky ze stanovených podmínek (§ 15 odst. 3).....	48
<b>Základní celofaremní ekoplatba na ovocný sad .....</b>	<b>48</b>
Základní informace k ekoplatbě na ovocný sad (§ 16 odst. 1) .....	48
Pokryvnost meziřadí a manipulačního prostoru (§ 16 odst. 2) .....	49
Mechanická údržba meziřadí a manipulačního prostoru (§ 16 odst. 2) .....	49
Zákaz aplikace herbicidů v meziřadí a manipulačním prostoru (§ 16 odst. 2).....	49
Dodržení maximálního počtu aplikací herbicidů v příkmenném pásu (§ 16 odst. 2) .....	49
<b>Základní celofaremní ekoplatba na vinici .....</b>	<b>50</b>
Základní informace k ekoplatbě na vinici (§ 17 odst. 1) .....	50
Pokryvnost meziřadí a manipulačního prostoru (§ 17 odst. 2) .....	50
Mechanická údržba meziřadí a manipulačního prostoru (§ 17 odst. 2) .....	51
Zákaz aplikace herbicidů v meziřadí a manipulačním prostoru (§ 17 odst. 2).....	51



Dodržení maximálního počtu aplikací herbicidů v příkerném pásu (§ 17 odst. 2) .....	51
<b>Základní celofaremní ekoplatba na chmelnici .....</b>	<b>51</b>
Základní informace k ekoplatbě na chmelnici (§ 18 odst. 1) .....	51
Mechanická údržba meziřadí a manipulačního prostoru (§ 18 odst. 2) .....	52
Zákaz aplikace herbicidů v meziřadí a manipulačním prostoru (§ 18 odst. 2) .....	52
Hospodaření s organickou hmotou (§ 18 odst. 2–3) .....	52
Hospodaření s organickou hmotou – zpracování výpočtu (§ 18 odst. 4) .....	53
<b>Základní celofaremní ekoplatba na jinou trvalou kulturu .....</b>	<b>55</b>
Základní informace k ekoplatbě na jinou trvalou kulturu (§ 19 odst. 1) .....	55
Pokryvnost meziřadí a manipulačního prostoru (§ 19 odst. 2) .....	56
Mechanická údržba celé plochy krajinnotvorného sadu (§ 19 odst. 2) .....	56
Zákaz aplikace herbicidů v meziřadí a manipulačním prostoru (§ 19 odst. 2) .....	56
<b>Základní celofaremní ekoplatba na plochu s víceletými produkčními plodinami .....</b>	<b>56</b>
Základní informace k ekoplatbě na plochu s víceletými produkčními plodinami (§ 20 odst. 1) .....	56
Hospodaření s organickou hmotou (§ 20 odst. 2–3) .....	57
Hospodaření s organickou hmotou – zpracování výpočtu (§ 20 odst. 4) .....	57
<b>Základní celofaremní ekoplatba na rychle rostoucí dřeviny pěstované ve výmladkových plantážích .....</b>	<b>59</b>
Základní informace k ekoplatbě na rychle rostoucí dřeviny pěstované ve výmladkových plantážích (§ 21 odst. 1) .....	59
Pokryvnost manipulačního prostoru v zemědělské kultuře D (§ 21 odst. 2) .....	60
Zákaz aplikace hnojiv, upravených kalů a přípravků na ochranu rostlin v zemědělské kultuře D (§ 21 odst. 2) .....	60
Minimální doba obmýetí od výsadby pro zemědělskou kulturu D (§ 21 odst. 2) .....	61
<b>Základní celofaremní ekoplatba na školku .....</b>	<b>61</b>
Základní informace k ekoplatbě na školku (§ 22 odst. 1) .....	61
Mechanická údržba meziřadí a manipulačního prostoru (§ 22 odst. 2) .....	61
Dodržení maximálního počtu aplikací herbicidů v meziřadí (§ 22 odst. 2) .....	62
<b>Prémiový stupeň celofaremní ekoplatby .....</b>	<b>62</b>
<b>Vyčleňování neprodukcčních ploch a ochranných pásů podél vody v rámci prémiového stupně .....</b>	<b>62</b>
Vyčleňování neprodukcčních ploch v prémiovém stupni (varianta C) .....	62
<b>VARIANTA PLNĚNÍ PRÉMIOVÉ EKOPLATBY 7 % .....</b>	<b>63</b>
Vyčleňování pásů podél vody typu prémiový .....	65
<b>Výplata prémiové celofaremní ekoplatby .....</b>	<b>66</b>



poskytnutí prémiové celofaremní ekoplatby na neprodukční plochy .....	67
poskytnutí prémiové celofaremní ekoplatby na pásy podél vody typu prémiový .....	67
<b>Udržitelné hospodaření se živinami (od roku 2025) .....</b>	<b>68</b>
<b>Minimální požadavky pro použití hnojiv a přípravků na ochranu rostlin.....</b>	<b>70</b>
Přehled požadavků .....	70
<b>Sankční mechanismus.....</b>	<b>83</b>
<b>Obecné principy .....</b>	<b>83</b>
<b>Celofaremní ekoplatba – základní úroveň .....</b>	<b>84</b>
Zemědělská kultura T .....	84
Zemědělská kultura R .....	88
Zemědělská kultura U .....	93
Zemědělská kultura G .....	97
Zemědělská kultura S .....	99
Zemědělská kultura V .....	103
Zemědělská kultura C .....	106
Zemědělská kultura J .....	109
Zemědělská kultura P .....	112
Zemědělská kultura D .....	115
Zemědělská kultura K .....	120
Neprodukční plochy R + U + G .....	122
<b>Celofaremní ekoplatba – prémiová úroveň.....</b>	<b>126</b>
<b>Udržitelné hospodaření se živinami.....</b>	<b>129</b>



Ekoschéματα jsou novým nástrojem I. pilíře společné zemědělské politiky, který je **pro zemědělce dobrovolný**. Ekoschéματα v České republice obsahují celofaremní ekoplatbu ve dvou úrovních, základní a prémiové. Jejich cílem je podpořit způsoby obhospodařování zemědělské půdy, které vedou k ochraně a zlepšování životního prostředí a krajiny a které v neposlední řadě představují udržitelné hospodaření s přírodními zdroji.

### **Příjemci jsou uživatelé půdy – zemědělci:**

- evidovaní v registru zemědělské půdy (LPIS), kteří se dobrovolně zaváží k provádění podmínek v rámci této intervence,
- s podmínkou aktivního zemědělce,
- s minimální výměrou 1 ha zemědělské půdy,
- deklarovanou výměru musí mít evidovanou v LPIS v příslušném kalendářním roce,
- plní minimální požadavky pro použití hnojiv a přípravků na ochranu rostlin.

### **Legislativní rámec:**

- Nařízení Evropského parlamentu a Rady (EU) 2021/2115 ze dne 2. prosince 2021, kterým se stanoví pravidla podpory pro strategické plány, jež mají být vypracovány členskými státy v rámci společné zemědělské politiky (strategické plány SZP) a financovány Evropským zemědělským záručním fondem (EZZF) a Evropským zemědělským fondem pro rozvoj venkova (EZFRV), a kterým se zrušují nařízení (EU) č. 1305/2013 a (EU) č. 1307/2013
- Nařízení Evropského parlamentu a Rady (EU) 2021/2116 ze dne 2. prosince 2021 o financování, řízení a monitorování společné zemědělské politiky a zrušení nařízení (EU) 1306/2013
- Prováděcí nařízení Komise (EU) 2024/587 ze dne 12. února 2024, kterým se stanoví odchylka od nařízení Evropského parlamentu a Rady (EU) 2021/2115, pokud jde o uplatňování standardu dobrého zemědělského a environmentálního stavu půdy (standardu DZES) 8, data způsobilosti výdajů pro příspěvek z EZZF a pravidla pro změny strategických plánů SZP v souvislosti se změnami některých ekoschémat pro rok podání žádosti 2024
- Zákon č. 252/1997 Sb., o zemědělství, v platném znění
- Zákon č. 256/2000 Sb., o Státním zemědělském intervenčním fondu, v platném znění



- Zákon č. 252/1997 Sb., o zemědělství, v platném znění
- Nařízení vlády č. 73/2023 Sb., o stanovení pravidel podmíněnosti plateb zemědělcům, v platném znění
- Nařízení vlády č. 83/2023 Sb., o stanovení podmínek poskytování přímých plateb zemědělcům, v platném znění
- Nařízení vlády č. 307/2014 Sb., o stanovení podrobností evidence využití půdy podle užívatelských vztahů, v platném znění

#### Informace a dokumenty ke společné zemědělské politice 2023-2027:

- [https://agriculture.ec.europa.eu/common-agricultural-policy/cap-overview/cap-2023-27\\_cs](https://agriculture.ec.europa.eu/common-agricultural-policy/cap-overview/cap-2023-27_cs)
- <https://eagri.cz/public/web/mze/dotace/szp-pro-obdobi-2021-2027/>

### OBECNÉ INFORMACE K CELOFAREMNÍ EKOPLATBĚ

#### Celofaremní ekoplatba se skládá ze 2 úrovní:

- ZÁKLADNÍ
- PRÉMIOVÁ

**Podmínky pro osiva v rámci tohoto opatření nejsou stanoveny. Lze tedy využít osivo, v souladu s ustanovením zákona č. 219/2003 Sb., o uvádění do oběhu osiva a sadby, a vyhlášky č. 378/2010 Sb., o stanovení druhů pěstovaných rostlin, nebo farmářské podle zákona č. 408/2000 Sb., o ochraně práv k odrůdám, vše v aktuálně účinném znění. Plodinová skladba se hodnotí vizuálně při kontrole na místě. Účetní doklady k osivu nebudou po zemědělci kontrolou na místě požadovány.**

#### Monitoring zemědělských ploch

**Od roku 2023 je povinností členských států Evropské unie zavést monitoring zemědělských ploch prostřednictvím družic (AMS – z anglického area monitoring system) a využívání geotagovaných fotografií jako důkazu o plnění podmínky. Systém AMS se týká všech opatření na plochu v rámci jednotné žádosti a jeho hlavním úkolem je ověřit, zda byly na pozemku uskutečněny zemědělské aktivity, k jejichž plnění se žadatel v žádosti zavázal. Pro rok 2023 se monitorují podmínky zemědělské obhospodařování, ověření deklarované kultury a plodiny, termín provedení seče a pastvy a zakázané operace mj. také pro celofaremní ekoplatbu.**



Všechny díly půdních bloků a zákresy plodin uvidí žadatel na nově vzniklém portálu AMS, který je přidružený ke stávajícímu portálu farmáře. Výsledky monitoringu žadatel uvidí symbolikou semaforu, tedy červená = nesplnění podmínky, zelená = splnění podmínky a žlutá = nelze nad daty rozhodnout. Právě v případě „žlutého pozemku“ bude nejčastěji docházet k využití geotagovaných fotografií, tedy fotografií s jasným určením místa a času pořízení. V praxi bude žadatel pracovníkem Státního zemědělského intervenčního fondu požádán o vyfotografování předem daného pozemku žadatelem a zaslání fotografie fondu přes k tomu určenou mobilní aplikaci. Zasláním těchto geotagovaných fotografií může žadatel urychlit vyhodnocování monitoringu a předejít tak doplňující návštěvě inspektora. AMS také nově žadateli umožní reagovat na výsledky monitoringu změnou nebo stažením žádosti (po celou dobu monitorovacího období) nebo doložením průkazného materiálu (ve chvíli, kdy výsledek monitoringu nebude dle žadatele v souladu s reálným stavem). Za pomoci těchto novinek se žadatel může vyhnout případnému snížení dotace. S příchodem systému AMS a jeho nového portálu dostane žadatel k dispozici užitečná data i pro vlastní potřebu (satelitní snímky či indexová data).

#### ZÁKLADNÍ STUPEŇ CELOFAREMNÍ EKOPLATBY

Základní stupeň celofaremní ekoplatby obsahuje řadu požadavků (podmínek), které si nelze volit samostatně a které zemědělec pro získání platby musí **splnit na všech zemědělských kulturách, které obhospodařuje**. Žadatel se dobrovolně zavazuje k plnění povinností základní celofaremní ekoplatby na celé jeho výměře a všemi zemědělskými kulturami, které obhospodařuje; tzn. pro účely provádění a platby základní celofaremní ekoplatby si **nelze selektivně vybrat zemědělské kultury ani díly půdního bloku či jeho části**. Při splnění podmínek má žadatel nárok na platbu na celou výměru, kterou obhospodařuje.

#### Každá zemědělská kultura má definovaný tento okruh povinností:

- Evidenční povinnost (plocha zemědělské půdy zaevidovaná v evidenci využití půdy na žadatele)
- Obhospodařování
- Podmínky konkrétní zemědělské kultury
- Kontrolní období = stanovené období pro plnění povinností (definované ode dne podání žádosti Fondu do termínu uvedeného s evidenční povinností, v rámci kterého jsou plněny jak podmínky obhospodařování, tak konkrétní podmínky





jednotlivých zemědělských kultur). Převody jednotlivých zemědělských kultur, ale i DPB a jejich částí lze provádět až po jeho skončení. V opačném případě bude aplikována sankce.

## PODÁNÍ ŽÁDOSTI V ROCE 2024+

Podání žádosti pro celofaremní ekoplatbu je od roku 2024 upraveno jako samostatné a nezávislé na podané žádosti BISS. Na rozdíl od poskytnutí platby BISS je v případě základní celofaremní ekoplatby požadován vstup všech DPB žadatele. Žadatel má možnost ponížít výměru deklarovaných DPB o dočasně nezpůsobilé plochy (§ 11 odst. 2 písm. f).

Dočasně nezpůsobilé plochy a prvky se nevykreslují z plochy DPB, ale v rámci podání Jednotné žádosti je třeba ponížít výměru deklarovaných DPB. Za dočasné plochy a prvky se považují plochy, které jsou na DPB po dobu kratší než 12 měsíců a nejsou stabilní v čase. Standardizovaný číselník bude k dispozici na úrovni předtiskové aplikace. Za dočasné prvky a plochy se považují mj. např.

- a. dočasná stavba
- b. přírodní překážka
- c. stohy, balíky slámy, polní hnojiště
- d. dočasné skládky dřeva, dočasné skládky stavebního materiálu
- e. dočasné polní cesty, vydupané stezky od zvířat

### Přehled zemědělských kultur celofaremní ekoplatby a jejich kontrolního období:

Zemědělská kultura	Kontrolní období	
	Začátek KO od:	Konec KO do:
Trvalý trvaní porost (T)	data podání žádosti Fondu	<ul style="list-style-type: none"> <li>• 31.10. roku podání žádosti pro užívání v LPIS</li> <li>• 31.10. roku podání žádosti pro zemědělskou kulturu</li> </ul>
Standardní orná půda (R)	data podání žádosti Fondu	<ul style="list-style-type: none"> <li>• 30. 9. roku podání žádosti pro užívání v LPIS (pokud se na DPB nenachází ochranný pás podél vody – OCHPVOD)</li> <li>• 30. 9. roku podání žádosti pro zemědělskou kulturu (pokud se na DPB nenachází OCHPVOD)</li> <li>• 31.10. roku podání žádosti pro užívání v LPIS v případě, že se na DPB nachází OCHPVOD</li> </ul>



		<ul style="list-style-type: none"> <li>• 31.10. roku podání žádosti pro kulturu v LPIS v případě, že se na DPB nachází OCHPVOD</li> </ul>
Úhor (U)	data podání žádosti Fondu	<ul style="list-style-type: none"> <li>• <b>Zákaz sklizně nebo pasení porostu:</b> Od 1.2. do 15.8. roku podání žádosti</li> <li>• <b>nektarodárný úhor:</b> <ul style="list-style-type: none"> <li>○ 15.08. roku podání žádosti pro užívání v LPIS</li> <li>○ 15.08. roku podání žádosti pro zemědělskou kulturu</li> <li>○ Od 1.2. do 15.8. roku podání žádosti: zemědělská údržba, zákaz aplikace přípravků na ochranu rostlin (s výjimkou postupu dle mimořádných rostlinolékařských opatření, zákaz aplikace hnojiv a upravených kalů</li> </ul> </li> <li>• <b>zelený úhor: dvouletý závazek</b> <ul style="list-style-type: none"> <li>○ 15.08. následujícího kalendářního roku po roce, ve kterém byl úhor založený, pro užívání v LPIS</li> <li>○ 15.08. následujícího kalendářního roku po roce, ve kterém byl úhor založený, pro zemědělskou kulturu</li> <li>○ Od 1.2. února roku podání žádosti do 15.8. následujícího kalendářního roku podání žádosti (dvouletý závazek): zemědělská údržba, zákaz aplikace přípravků na ochranu rostlin (s výjimkou postupu dle mimořádných rostlinolékařských opatření, zákaz aplikace hnojiv a upravených kalů</li> </ul> </li> </ul>
Travní porost (G)	data podání žádosti Fondu	<ul style="list-style-type: none"> <li>• 31.10. roku podání žádosti pro užívání v LPIS</li> <li>• 31.10. roku podání žádosti pro zemědělskou kulturu</li> <li>• 31.08. roku podání žádosti pro užívání v LPIS a pro zemědělskou kulturu v režimu ekologického zemědělství (EZ) <ul style="list-style-type: none"> <li>○ platí pouze pro přeměnu plochy na standardní ornou půdu v režimu EZ</li> </ul> </li> </ul>
Ovocný sad (S)	data podání žádosti Fondu	<ul style="list-style-type: none"> <li>• 30.09. roku podání žádosti pro užívání v LPIS</li> </ul>



		<ul style="list-style-type: none"> <li>• 30.09. roku podání žádosti pro zemědělskou kulturu</li> </ul>
Vinice (V)	data podání žádosti Fondu	<ul style="list-style-type: none"> <li>• 30.09. roku podání žádosti pro užívání v LPIS</li> <li>• 30.09. roku podání žádosti pro zemědělskou kulturu</li> </ul>
Chmelnice (C)	data podání žádosti Fondu	<ul style="list-style-type: none"> <li>• 30.09. roku podání žádosti pro užívání v LPIS</li> <li>• 30.09. roku podání žádosti pro zemědělskou kulturu</li> </ul>
Jiná trvalá kultura (J)	data podání žádosti Fondu	<ul style="list-style-type: none"> <li>• 30.09. roku podání žádosti pro užívání v LPIS</li> <li>• 30.09. roku podání žádosti pro zemědělskou kulturu</li> </ul>
Plocha s víceletými produkčními plodinami (P)	data podání žádosti Fondu	<ul style="list-style-type: none"> <li>• 30.09. roku podání žádosti pro užívání v LPIS</li> <li>• 30.09. roku podání žádosti pro zemědělskou kulturu</li> </ul>
Rychle rostoucí dřeviny ve výmladkových plantážích (D)	data podání žádosti Fondu	<ul style="list-style-type: none"> <li>• 30.09. roku podání žádosti pro užívání v LPIS</li> <li>• 30.09. roku podání žádosti pro zemědělskou kulturu</li> </ul>
Školka (K)	data podání žádosti Fondu	<ul style="list-style-type: none"> <li>• 31.08. roku podání žádosti pro užívání v LPIS</li> <li>• 31.08. roku podání žádosti pro zemědělskou kulturu</li> </ul>

**Žadatel dodrží podmínky stanovené pro jednotlivé druhy zemědělských kultur** (podle § 12 až 22 NV k PP) na všech dílech půdních bloků evidovaných na žadatele v evidenci využití půdy ke dni podání žádosti.

**Žadatel má v roce 2024 povinnost** (podle § 23 odst. 1) **vyhradit minimální podíl neprodukční plochy (5 % z výměry orné půdy (zemědělská kultura standardní orná půda, úhor a travní porost na orné půdě) evidované v LPIS**, a to k rozhodnému datu pro neprodukční plochy. Povinnost se týká žadatele, majícího v evidenci využití půdy evidovanou plochu zemědělské půdy se zemědělskou kulturou standardní orná půda o celkové výměře nejméně 1 hektar a vyčlení z výměry zemědělské kultury standardní orná půda, travní porost nebo úhor minimální podíl neprodukčních ploch.

**Žadatel dodržuje pravidla podmíněnosti a minimální požadavky pro použití hnojiv a přípravků na ochranu rostlin** podle nařízení vlády upravujícího pravidla podmíněnosti plateb zemědělcům po celý kalendářní rok.



**Minimální výměra pro základní celofaremní ekoplatbu činí 1 hektar plochy, na níž lze základní celofaremní ekoplatbu poskytnout. Zemědělská půda se zemědělskou kulturou jiná kultura, mimoprodukční plocha, plocha s kontejnery nebo rybník není způsobilá pro poskytnutí základní celofaremní ekoplatby.**

## PRÉMIOVÝ STUPEŇ CELOFAREMNÍ EKOPLATBY

**Cílem prémiové celofaremní ekoplatby je navýšení zastoupení neprodukčních ploch v zemědělské krajině a přispění k ochraně vodních toků.** Jedná se o nadstavbu celofaremní ekoplatby, žadatel současně plní podmínky základního stupně celofaremní ekoplatby.

**Pro poskytnutí prémiové celofaremní ekoplatby je zapotřebí, aby žadatel splnil podmínky pro poskytnutí základní celofaremní ekoplatby a zároveň vyčlenil z výměry zemědělské kultury standardní orná půda, travní porost nebo úhor na úrovni zemědělského podniku minimální podíl neprodukčních ploch 7 % ve stanovené kvalitě neprodukčních ploch.** Žadatel o celofaremní prémiovou ekoplatbu musí **podmínky vyčlenění neprodukčních ploch naplnit kompletně** (jak požadované % neprodukčních ploch, tak i včetně všech stanovených podmínek), tzn. **výjimka týkající se neprodukčních ploch platná pro základní celofaremní ekoplatbu neplatí pro podmínky platby prémiové celofaremní ekoplatby.**

Další podmínkou je, pokud žadatel žádá o poskytnutí prémiové celofaremní ekoplatby a má tuto povinnost, že vyčlení **výhradně ochranné pásy podél vody typu prémiový.** Nastavení předpokládá výplatu pouze na dotčené hektary, tzn. plochy vyčleněné jako neprodukční nebo plochy založené jako ochranné pásy podél vod. **Detailní podmínky prémiového stupně celofaremní ekoplatby jsou uvedeny dále v dokumentu.**

## ZÁKLADNÍ STUPEŇ CELOFAREMNÍ EKOPLATBY

### ZÁKLADNÍ CELOFAREMNÍ EKOPLATBA NA STANDARDNÍ ORNOU PŮDU

Opatření týkající se zemědělské kultury standardní orná půda cílí na podpoření udržitelného zajištění funkcí půdy jakožto přírodního zdroje. Základním předpokladem k dosažení trvale



udržitelného zemědělství je udržitelné hospodaření s organickou hmotou v půdě. Synergického efektu bude dosaženo ve spojení s podmínkou diverzifikací plodin a je cíleno na celkové zlepšení kvality půdy a snížení erozní ohroženosti půd. Opatření dále reaguje na existenci znečištění vod ze zemědělsky využívaných ploch povinností vyčlenit ochranný pás podél vody.

---

#### **ZÁKLADNÍ INFORMACE K EKOPLATBĚ NA STANDARDNÍ ORNOU PŮDU (§ 13 Odst. 1)**

vidovanou v evidenci využití půdy na žadatele nejméně ode dne podání žádosti Fondu do **30. září** roku podání žádosti,

Základní celofaremní ekoplatba bude žadateli poskytnuta na plochu zemědělské půdy se zemědělskou kulturou standardní orná půda, která je:

##### **a) zaevidovaná v evidenci využití půdy**

- **na žadatele nejméně ode dne podání žádosti Fondu do 30. září roku podání žádosti**
- **vidovanou v evidenci využití půdy se zemědělskou kulturou standardní orná půda na žadatele nejméně do 31. října roku podání žádosti, pokud se jedná o díly půdních bloků, kde má žadatel povinnost vyčlenit ochranný pás podél vody (dále jen kontrolní období) a**

##### **b) obhospodařována v roce podání žádosti po celou dobu, po kterou je evidována v evidenci využití půdy na žadatele.**

Ustanovení dále upravuje podmínky týkající zemědělské kultury standardní orné půdy, které musí žadatel plnit ve vztahu k poskytnutí základní celofaremní ekoplatby se zemědělskou kulturou standardní orná půda:

- Diverzifikace plodin
- Hospodaření s organickou hmotou (Model OH na orné půdě)
- Vyčlenění ochranného pásu podél vody
- Vyčlenění neproduktivních ploch (viz Kap. „*Vyčleňování neproduktivních ploch v rámci základního stupně*“)

---

#### **DIVERZIFIKACE PLODIN (§ 13 Odst. 2–4)**

Opatření upravuje podmínku diverzifikace plodin. V kombinaci s omezením výměry plochy jedné plodiny v rámci podmínek podmíněnosti – standardů dobrého zemědělského a environmentálního stavu půdy (DZES) zajistí významnou změnu v osevních postupech.



## PODMÍNKY DIVERZIFIKACE

Výměra Diverzifikace plodin se počítá i nadále z orné půdy (zemědělské kultury R+U+G) žadatele. V roce 2024 se podmínky diverzifikace oproti loňskému roku změnilly:

- **Nová kategorie pro výměru zemědělské půdy** evidované ke dni podání žádosti na žadatele v LPIS jako druh zemědělské kultury standardní orná půda nebo její výměra zjištěná kontrolou na místě nebo kontrolou monitorování ploch; **výměra je rovna nebo větší než 150 hektarů (musí být pěstovány nejméně 4 plodiny)**
- **Ozim a jařina náležející do stejného rodu** bude posuzována pro účely diverzifikace jako **jedna plodina (viz definice plodiny)**;
- Povinnosti plnění podmínky diverzifikace se v letošním roce **nevztahují na žadatele hospodařícího na celé výměře v režimu ekologického zemědělství. Na žadatele, který hospodaří souběžně v režimu konvenční a ekologické produkce, má povinnost však podmínky diverzifikace plnit. Počty plodin v takovém případě jsou napočteny jak z konvenční, tak ekologické plochy orné půdy žadatele.**
- **Diverzifikace se posuzuje podle deklarované plodiny (např. porost biopásu se počítá jako jedna plodina).**

Základní podmínky jsou odvozeny od výměry zemědělské půdy, na které zemědělec hospodaří (ke dni podání žádosti na žadatele v LPIS nebo její výměra zjištěná kontrolou na místě nebo kontrolou prostřednictvím monitorování ploch):

- **výměra s více než 10 ha, ale méně než 30 ha orné půdy**
  - musí pěstovat minimálně 2 plodiny a zároveň,
  - jedna plodina nezabere více než 75 % orné půdy
- **výměra s více než 30 ha orné půdy, ale méně než 150 ha orné půdy**
  - musí pěstovat minimálně 3 plodiny,
  - jedna plodina nezabere více než 75 % orné půdy a zároveň,
  - dvě plodiny nezaberou více než 95 % orné půdy
- **výměra s více než 150 ha orné půdy**
  - musí pěstovat minimálně 4 plodiny,
  - jedna plodina nezabere více než 75 % orné půdy a zároveň,
  - tři plodiny nezaberou více než 95 % orné půdy.



**Za plodinu se pro účely diverzifikace považuje** (definice plodiny je podle § 2 odst. 1 písm. a) nařízení vlády upravujícího pravidla podmíněnosti plateb zemědělcům):

- **jakákoli kultura z různých rodů rostlin podle definice botanického systému klasifikace plodin** (hrách a peluška představují jednu plodinu);
- **kultura kteréhokoli druhu brukvovitých** (v tomto pojetí není rozdíl mezi květákem a brokolicí, ale je rozdíl mezi řepkou a květákem), lilkovitých (např. je rozdíl mezi lilkem rajčete a lilkem bramboru) a tykvovitých (např. je rozdíl mezi okurkou setou a melounem cukrovým);
- **plodin obsažené v různých směsích** (pokud se od sebe navzájem liší, jsou tyto různé směsi samostatnou jedinou plodinou), např.:
  - **směs pro nektarodárný úhor**
  - **směs pro zelený úhor, směsi pěstované na orné půdě** (zemědělská kultura travní porost G, standardní orná půda R) - trávy či jiné bylinné pícniny. Ty představují všechny trávy nebo jiné jednoleté a víceleté byliny pěstované na orné půdě (kultura R nebo G) za účelem produkce krmiv, kromě krmných okopanin a ostatních krmných brukvovitých plodin (krmná mrkev, krmná řepa, krmná brukev, ozimá řepice, krmná kapusta, tuřín, vodnice apod.) a obilnin pěstovaných na senáž nebo siláž (vč. kukuřice a čiroku), které se obvykle v přírodních travních porostech nevyskytují, ani v osevních směsích pro pastviny či louky se běžně nepoužívají.

#### **Výjimky z povinnosti diverzifikace:**

- žadatel hospodařící na celé výměře v režimu ekologického zemědělství,
- žadatel s méně než 10 ha orné půdy,
- žadatel, **u něhož výměra orné půdy nepřesahuje 30 hektarů orné půdy k rozhodnému datu** (rozhodným datem se rozumí datum podání jednotné žádosti; pokud jsou při kontrole na místě nebo kontrolou prostřednictvím monitorování ploch zjištěny údaje odlišné od údajů uvedených v jednotné





žádosti, je rozhodným datem datum provedení této kontroly) a zároveň **více než 75 % plochy v evidenci využití půdy na žadatele k rozhodnému datu představuje:**

**1. druh zemědělské kultury travní porost,**

**2. druh zemědělské kultury úhor,**

**3. plochu využívanou k pěstování plodin vázajících dusík uvedených v příloze č. 5 NV CC (bob, cizrna, čičorka, čočka, fazol, hrách, hrachor, jestřabina, jetel, komonice, kozinec, lupina bílá, lupina úzkolistá, lupina žlutá, peluška, pískavice, ptačí noha, sója, štírovník, tolice, úročník, vičenec, vikev, vojtěška) nebo jejich směsí nebo směsí těchto plodin s jinými plodinami, pokud poměr takových plodin (vázajících dusík, seznam viz výše v tomto odstavci) ve směsi je více než 50 %,**

**4. plochu využívanou k pěstování plodin uvedených v příloze č. 8 NV CC (trávy čeledi lipnicovité a jejich směsi; směsi pro podopatření druhově bohaté pokrytí orné půdy podle nařízení vlády upravující agroenvironmentálně-klimatická opatření; směsi pro podopatření biopásy podle nařízení vlády upravující agroenvironmentálně-klimatická opatření; směs krmná a směs pro opylovače podle nařízení vlády upravující agroenvironmentálně-klimatická opatření) nebo**

**5. plochu, na níž jsou způsoby využití podle bodů 1 až 4 kombinovány,**

- žadatel, u něhož **výměra orné půdy nepřesahuje 30 hektarů orné půdy k rozhodnému datu** (rozhodným datem se rozumí datum podání jednotné žádosti; pokud jsou při kontrole na místě nebo kontrolou prostřednictvím monitorování ploch zjištěny údaje odlišné od údajů uvedených v jednotné žádosti, je rozhodným datem datum provedení této kontroly) a zároveň **více než 75 % plochy v evidenci využití půdy na žadatele k rozhodnému datu představuje:**

**1. druh zemědělské kultury trvalý travní porost,**

**2. druh zemědělské kultury travní porost,**

**3. plochu využívanou k pěstování plodin uvedených v příloze č. 5 nařízení CC (bob, cizrna, čičorka, čočka, fazol, hrách, hrachor, jestřabina, jetel, komonice, kozinec, lupina bílá, lupina úzkolistá, lupina žlutá, peluška, pískavice, ptačí noha, sója, štírovník, tolice, úročník, vičenec, vikev, vojtěška), jejich směsí nebo směsí těchto plodin s jinými plodinami,**

**4. plochu využívanou k pěstování plodin podle přílohy č. 8 nařízení CC**





(trávy čeledi lipnicovité a jejich směsi; směsi pro podopatření druhově bohaté pokrytí orné půdy podle nařízení vlády upravující agroenvironmentálně-klimatická opatření; směsi pro podopatření biopásy podle nařízení vlády upravující agroenvironmentálně-klimatická opatření; směs krmná a směs pro opylovače podle nařízení vlády upravující agroenvironmentálně-klimatická opatření), **nebo**

**5. plochu, na níž jsou způsoby využití podle bodů 1 až 4 kombinovány.**

Hlavní plodina je pěstovaná v příslušném roce podání jednotné žádosti ve vegetačním období od 1. června do 31. srpna, která je určena ke sklizni a kterou žadatel uvede v jednotné žádosti.

---

### **HOSPODAŘENÍ S ORGANICKOU HMOTOU V ORNÉ PŮDĚ (§ 13 Odst. 5–9)**

Ustanovení definuje požadavky udržitelného hospodaření s organickou hmotou. **Podmínka celofaremní ekoplátby z hlediska udržitelného hospodaření s organickou hmotou v orné půdě se vztahuje na žadatele s výměrou orné půdy nad 30 hektarů.** Hodnotí se výměra půdy ke dni podání žádosti, celkem za zemědělské kultury: **standardní orná půda, travní porost a úhor.**

Pravidelné doplňování organické hmoty do půdy je klíčové z hlediska udržení kvality půdy a snížení erozní ohroženosti. U menších farem však lze jen obtížně hodnotit udržitelnost v ročním intervalu, např. s ohledem na víceleté cykly organického hnojení. Proto se až do výměry 30 ha orné půdy považuje podmínka za splněnou.

Pro plánování a hodnocení hospodaření s organickou hmotou byl ve Výzkumném ústavu rostlinné výroby, v. v. i. vytvořen jednoduchý postup, jehož základem je stanovení potřeby dodávání organické hmoty do půdy. V návaznosti na to se sleduje organické hnojení i provedení dalších opatření. Na základě uvedeného postupu **byl vytvořen a v praxi ověřen formulář pro praktické výpočty (dále jen Model OH, ke stažení na adrese [www.vurv.cz](http://www.vurv.cz), rubrika: Poradenství – Software).**

**Při výpočtu je zohledněna rozdílná potřeba na různých druzích půd a rovněž vliv pěstovaných plodin.** Při plnění potřeby organickým hnojením v daném hospodářském roce se přihlíží k různému obsahu a účinnosti dodaných organických látek. Hodnotí se i agrotechnické operace, jako je strip-till nebo přímé setí, které přispívají ke snížení emisí CO<sub>2</sub>. Organickou hmotu v půdě příznivě ovlivňuje i pěstování mezplodin a využívání úhorů.



**Pro hodnocení hospodaření s organickou hmotou v rámci ekoplatby na rok 2024 začíná hospodářský rok v létě 2023.** Po sklizni předchozích plodin se obvykle do půdy zapraví sláma, začínají se aplikovat statková nebo organická hnojiva, vysejí se meziplodiny. Pro účely dodání organické hmoty je důležité, i když obecně v menším rozsahu, i následné jarní organické hnojení (aplikace zbývajících hnoje, hnojení kejdou ke kukuřici apod.). U meziplodin je důležité, zda po nich následují ozimé nebo jarní plodiny, uvedené do jednotné žádosti 2024. Z této žádosti se odvozuje i zastoupení plodin zvyšujících nebo snižujících potřebu dodání organické hmoty a rovněž výměra úhorů a deklarované neprodukční plochy ochranných pásů podle přílohy č. 12 k nařízení PP (ochranný pás kolem evidovaného krajinného prvku, ozeleněný kolejový řádek, ochranný pás typu souvrať, ochranný pás podél vody typu základní, ochranný pás podél vody typu prémiový, ochranný pás založený půdoochrannými technologiemi č. 5, č. 6, č. 7, č. 8, ochranný dělicí pás, ochranný pás založený v rámci agrolesnictví, biopás).

**Požadavky celofaremní ekoplatby na hospodaření s organickou hmotou jsou v souladu s pravidly akčního programu pro používání hnojiv** (nyní 5. akční program nitrátové směrnice na období 2020 až 2024). Při stanovení vhodných dávek statkových a organických hnojiv bylo přihlédnuto k maximálním celkovým dávkám dusíku v letním a podzimním období.

**Za účelem vyhodnocení hospodaření s organickou hmotou provádí žadatel výpočet na základě koeficientů uvedených v nařízení vlády** o stanovení podmínek poskytování přímých plateb zemědělcům. **Výpočet je nutné zpracovat do 30. září roku podání žádosti a předložit Fondu při případné kontrole na místě.** Výsledek výpočtu **není zapotřebí zasílat nikam elektronicky.** **Kladný výsledek výpočtu znamená splnění požadavku** na hospodaření s organickou hmotou na standardní orné půdě, záporná hodnota znamená nesplnění tohoto požadavku.

#### **Potřebné údaje**

- **Jednotná žádost (2024)** – výměra půdy (kultury R, G, U); výměra úhorů a deklarované neprodukční plochy ochranných pásů podle přílohy č. 12 k nařízení PP (ochranný pás kolem evidovaného krajinného prvku, ozeleněný kolejový řádek, ochranný pás typu souvrať, ochranný pás podél vody typu základní, ochranný pás podél vody typu prémiový, ochranný pás založený půdoochrannými technologiemi č. 5, č. 6, č. 7, č. 8, ochranný dělicí pás, ochranný pás založený v rámci agrolesnictví, biopás).
- **Registr půdy (Portál farmáře)** – součet výměr DPB zařazených podle převažujícího půdní druhu.



- **Evidence hnojení (období od 1. 7. 2023 do 30. 6. 2024)** – spotřeba hnojiv a upravených kalů; plocha, kde byla použita statková hnojiva rostlinného původu (sláma, chrást apod.); plocha, kde byly pěstovány meziplodiny.
- **Vlastní evidence agrotechnických operací** – použití technologií strip-till a přímého setí do nezpracované půdy, meziplodin nebo rostlinných zbytků.

### Použití Modelu OH

- Platnou verzi ke stažení naleznete na stránkách Výzkumného ústavu rostlinné výroby, v. v. i.: „[Model OH pro ekoplatbu 2023 a 2024](http://www.vurv.cz)“ ([www.vurv.cz](http://www.vurv.cz), rubrika: [Poradenství – Software](#))
- Pokud se soubor otevře pouze v prohlížeči, nelze jej vyplňovat. Je tedy nutné kliknout na tlačítko „Stáhnout soubor“.
- V souboru jsou vloženy i dva listy ve formátu vyhodnocovacích tabulek pro účely kontroly na místě. Tabulky č. 1–6 ve druhém listu („výpočet – k tisku“) se automaticky vyplní podle údajů z prvního listu („výpočet“). Do tabulky č. 7 (list „DPB s POT“) je třeba doplnit informace o provedených půdoochranných technologiích strip-till a přímé setí.
- Při vyplňování údajů používejte desetinnou čárku, nikoliv desetinnou tečku. V listech nepřetahujte buňky myší. Velikost zobrazení i šířku jednotlivých sloupců si můžete přizpůsobit nastavení Vaší obrazovky. Tabulky s výsledným hodnocením (2. a 3. list) si můžete i vytisknout.
- Pokud Vás zajímá postup výpočtu, je umístěn vedle tabulky v prvním listu „výpočet“, ve sloupcích L až R.

### Výpočet s využitím Modelu OH

- Zapište údaje o žadateli (obchodní závod, hospodářský rok).
- **Pro ekoplatbu za rok 2024 se hodnotí hospodaření v hospodářském roce 2023/2024.**
- Výměra půdy (kultury R, G, U) se uvádí na základě údajů v žádosti o dotace v roce 2024. Pokud předtím došlo k vydání nebo převzetí půdy, všechna opatření se již musí vztahovat k této nové výměře. Např. pokud byla před vydáním půda na podzim 2023 organicky pohnojena, nelze tato hnojiva použít pro výpočet. **U převzaté půdy** je možné



zohlednit organické hnojení pouze v případě, že bude **žadatelem prokazatelně doloženo** (výpis či kopie evidence hnojení).

- Po vložení údaje o výměře půdy se objeví grafické znázornění potřeby opatření (červený sloupec, jedno políčko = 10 % výměry orné půdy) a výzva k doplnění údajů o provedených opatřeních.
- Základní rozsah potřebných opatření (nejméně na 35 % orné půdy) je nastaven pro střední půdu.** Na lehkých nebo těžkých půdy je nutno opatření provést nejméně na 30 % výměry orné půdy. Informace o zařazení jednotlivých DPB (kultury R, G, U) podle převažujícího půdní druhu naleznete v Registru půdy na Portálu farmáře (Tisk: Základní, tabulka „Součet výměr účinných dle kultur a režimů EZ“):

Kultura	Výměra celkem	Výměra v EZ	Výměra v PO	Druh půdy			
				Lehká	Těžká	Střední	Nest.
standardní orná půda (R)	256,06	14,42	0,00	3,69	20,86	231,51	0,00
trvalý travní porost (T)	8,17	0,00	0,00	0,00	7,43	0,74	0,00
vinice (V)	8,67	0,00	0,00	3,53	0,00	5,14	0,00
jiná kultura (O)	0,53	0,00	0,00	0,00	0,00	0,53	0,00
jiná trvalá kultura (J)	5,17	0,00	0,00	0,87	0,00	4,30	0,00
úhor (U)	7,51	0,00	0,00	0,00	3,21	4,30	0,00
travní porost (na orné půdě) (G)	0,67	0,00	0,00	0,00	0,00	0,67	0,00
<b>Celkem:</b>	<b>286,78</b>	<b>14,42</b>	<b>0,00</b>	<b>8,09</b>	<b>31,50</b>	<b>247,19</b>	<b>0,00</b>

- Dle výše uvedeného výpisu uvede subjekt do výpočtu 264,24 ha půdy (R, G, U), z toho 3,69 ha lehké půdy a 24,07 ha těžké půdy (výměra 236,48 ha střední půdy je výsledkem dopočtu). Základní rozsah potřebných opatření je tedy nastaven na 34,5 % půdy (vážený průměr), po přepočtu na plochu na 91,1 ha.
- Rozsah potřebných opatření se dále zvýší nebo sníží podle výměry vybraných plodin zvyšujících nebo snižujících potřebu.**
- Pokud se uvedené plodiny (brambory, kukuřice, jetel, ...) nepěstují, zůstává základní potřeba nastavená na pěstování obilnin (mimo kukuřice), olejnin, luskovin apod.
- Po stanovení potřeby se hodnotí její plnění dodáním organické hmoty i prostřednictvím dalších opatření (grafické vyjádření – modrý sloupec).
- Pro hodnocení vlivu použitých hnojiv a upravených kalů se uvedou údaje o celkové spotřebě na výměře orné půdy žadatele za hospodářský rok. Ve sloupci N jsou uvedeny tzv. **směrné dávky, jako optimální s ohledem na přívod dusíku a účinnost organického hnojení.** Např. u hnoje 30 t/ha, u kejdy či digestátu 20 t/ha, u drůbežního trusu 5 t/ha. Na jednotlivých DPB lze samozřejmě používat i odlišné dávky. Při vysokých dávkách hnojiv se však snižuje účinnost dodaných organických látek a vzrůstá riziko ztrát dusíku.



- **Statková hnojiva rostlinného původu (sláma, chrást apod.) pocházejí z plodin sklizených v roce 2023. Do evidence hnojení se zapisují bez množství a živin, tedy se zde uvádějí pouze výměrou.**
- **Plochy zasetých a všešlých meziplodin se vztahují k období od léta 2023 do jara 2024.** Doba pěstování meziplodiny musí být delší než 8 týdnů (zápis a ověření v evidenci hnojení), přitom nerozhoduje, zda jsou „dotační“ či „nedotační“. Za meziplodinu však pro účely dotací nelze uznat všešlý výdrol.
- **K výměře úhorů uvedených v žádosti 2024 se připočtou i deklarované neprodukční plochy ochranných pásů podle přílohy č. 12 k nařízení PP (ochranný pás kolem evidovaného krajinného prvku, ozeleněný kolejový řádek, ochranný pás typu souvrat, ochranný pás podél vody typu základní, ochranný pás podél vody typu prémiový, ochranný pás založený půdoochrannými technologiemi č. 5, č. 6, č. 7, č. 8, ochranný dělicí pás, ochranný pás založený v rámci agrolesnictví, biopás); ostatní plochy se k této výměře nezapočítávají (včetně meziplodin a plodin vázajících dusík).**
- **Agrotechnická opatření (strip-till, přímé setí) se vztahují k období od 1. 7. 2023 do 30. 6. 2024.** Informace za jednotlivé DPB je třeba doplnit do listu „DPB s POT“ (tabulka č. 7). Pod tabulkou je nastavena automatická kontrola s údaji z listu „výpočet“.
- V zásadě platí, že **při použití různých hnojiv nebo opatření na stejné ploše se tyto plochy započtou vícekrát. Překryvy a kombinace jsou tedy nejen možné, ale často i doporučované** (např. sláma + kejda + meziplodina).
- **Doporučujeme vytvoření určité rezervy pro případ nepříznivých podmínek** (vysoké teploty, sucho, intenzivní zpracování půdy, organické hnojení v nevhodnou dobu, slabé porosty meziplodin apod.). Tedy je vhodné hospodařit tak, aby při výpočtu pro ornou půdu bylo dosaženo „zlepšující“ bilance (rozdíl mezi plněním a potřebou je větší než 10 procentních bodů, což představuje jeden dílek grafu v Modelu OH).
- Pro podrobnější hodnocení hospodaření s organickou hmotou v půdě lze samozřejmě využít další postupy a modely, např. i na úrovni jednoho DPB za několik let, při zohlednění půdně klimatických podmínek, způsobů zpracování půdy, druhů meziplodin, úrovně výnosů apod.



---

## OCHRANNÉ PÁSY PODÉL VODY (§ 13 Odst. 10-14)

---

### ÚČEL A ZALOŽENÍ OCHRANNÉHO PÁSU PODÉL VODY

Ochranný pás podél vodních toků je pás se zapojeným rostlinným krytem a zapojeným kořenovým systémem, který chrání povrchové vody před vlivy zemědělské činnosti. **Účelem ochranného pásu je přispět k zastavení smyvu pesticidů a jejich reziduí, živin do povrchových vod, omezení eroze a podpora biodiverzity.**

Zapojený vegetační pokryv snižuje ztráty živin a smyv pesticidů a jejich reziduí povrchovým i podpovrchovým odtokem tím, že přímo chrání povrch půdy před destruktivním působením dopadajících dešťových kapek, zpomaluje rychlost povrchového odtoku a v neposlední řadě také nepřímo působí na půdní vlastnosti, zejména na pórovitost a propustnost, včetně omezení možnosti zanášení pórů jemnými půdními částicemi a mechanickým zpevněním půdy kořenovým systémem.

Mapová vrstva ochranných pásů podél vody je vymezena v evidenci využití půdy jako jedna z charakteristik dílu půdního bloku přiléhající ke stálému útvaru povrchových vod k ochraně vod, a ačkoliv je vytvořena pro ornou půdu (zemědělské kultury R – standardní orná půda, U – úhor a G – travní prost.), **ochranný pás podél vody je zakládán pouze na dílech půdních bloků s druhem zemědělské kultury standardní orná půda (R).** Mapová vrstva ochranných pásů podél vody je v evidenci využití půdy nazvána jako „PÁSY KOLEM VOD“.

---

### EVIDENCE PŮDY DLE UŽIVATELSKÝCH VZTAHŮ – MAPOVÁ VRSTVA OCHRANNÝCH PÁSŮ KOLEM VOD

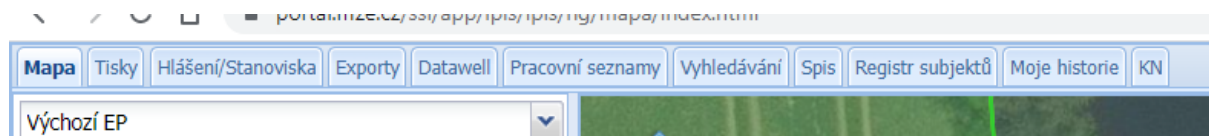
V LPIS je od ledna 2024 dostupná vrstva předvymezených pásů kolem vod v aktualizované podobě.

V nabídce Evidence půdy na hlavním panelu pod záložkou „Mapa“ (viz obr. 1) se nachází pod položkou „Životní prostředí“ **záložka „Pásy kolem vod“**. Vrstvu Pásů podél vod lze zapnout v LPIS v uzlu vrstev „Životní prostředí“ kliknutím na „žárovku“ Pásy kolem vod. **Ochranný pás typu základní (viz obr. č. 2) je v mapovém podkladu označen červenou barvou (zkratka Pásy kolem vod – základ).** **Ochranný pás typu prémiový (viz obr. č. 3) je v mapovém podkladu označen fialovou barvou (zkratka Pásy kolem vod – prémie).**





Obr. č. 1 – nabídka hlavního panelu v aplikaci



Žadatel je povinen založit a zemědělsky udržovat ochranný pás podél vody na ploše odpovídající **nejméně 90 % plochy každého v LPIS předkresleného ochranného pásu** podél vody typu základní nebo prémiový vymezeného v evidenci využití půdy.

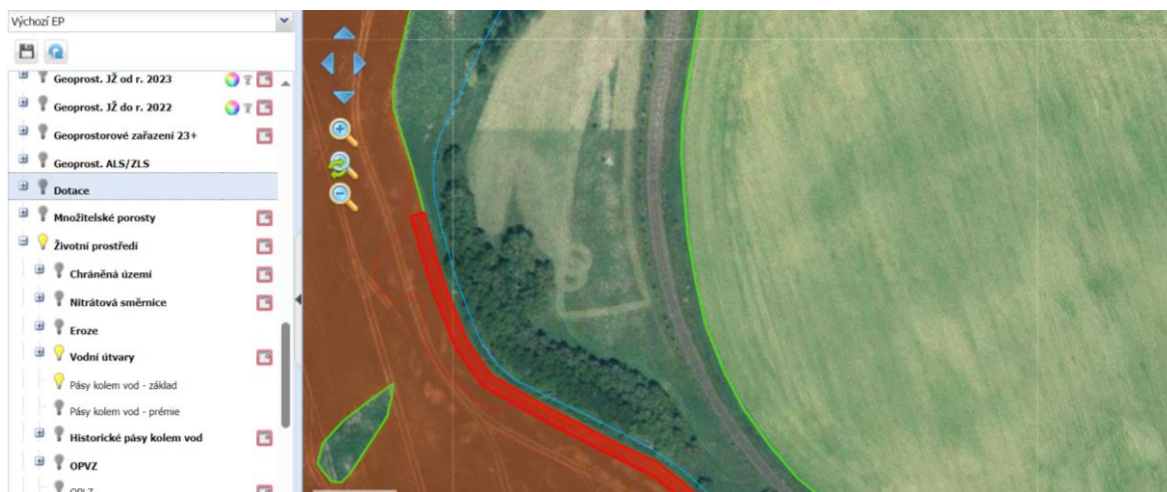
Maximální délka pásu není omezena. Maximální započitatelná šíře ochranného pásu, a to jak pro účel stanovení maximální započitatelné šíře do stanoveného podílu neproduktivních ploch, tak pro účel stanovení maximální započitatelné šíře ochranného pásu pro výpočet výše platby v rámci prémiové celofaremní ekoplatby, je 30 metrů od hranice dílu půdního bloku.

Na DPB se členitou hranicí může být v předtisku vymezeno několik dílčích ochranných pásů podél vody, které lze propojit do libovolné délky.

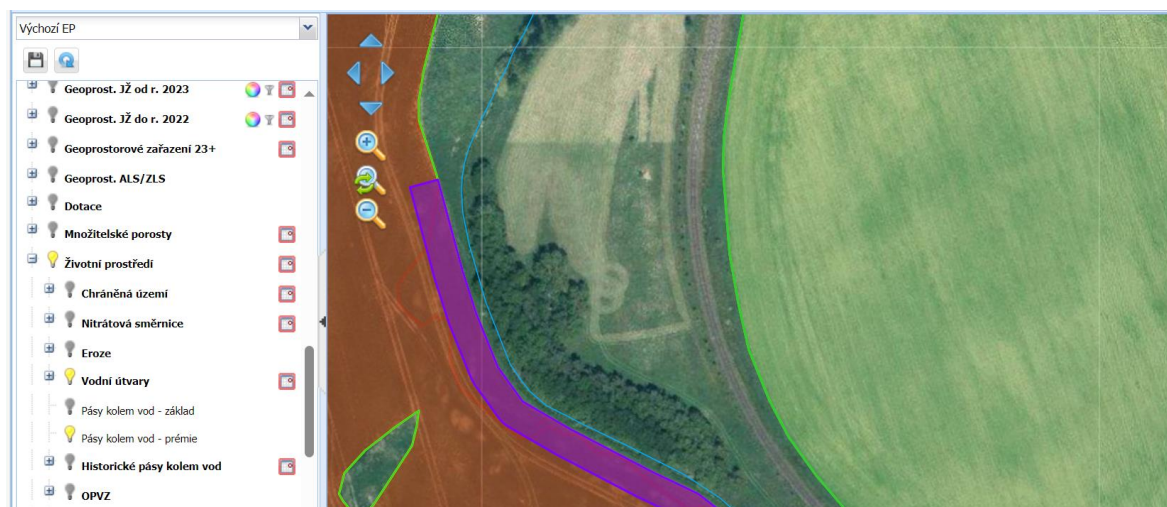
**Vrstva ochranných pásů podél vody typu základní je v evidenci využití půdy vymezena s pásy o minimální šíři 6 metrů od hranice dílu půdního bloku a minimální délce 15 metrů** na části plochy dílu půdního bloku s druhem zemědělské kultury standardní orná půda, **pokud se hranice dílu půdního bloku nachází podle evidence využití půdy ve vzdálenosti do 6 metrů od útvaru stálých povrchových vod.**

**Vrstva ochranných pásů podél vody typu prémiový je v evidenci využití půdy vymezena o minimální šíři pásů 12 metrů od hranice dílu půdního bloku a minimální délce 15 metrů** na části plochy dílu půdního bloku s druhem zemědělské kultury standardní orná půda, **pokud se hranice dílu půdního bloku nachází podle evidence využití půdy ve vzdálenosti do 10 metrů od útvaru stálých povrchových vod.**

Obr. č. 2 – Ochranný pás typu základní



Obr. č. 3 – Ochranný pás typu prémiový



Ve vrstvě Pásky kolem vod je možné vyhledávat také historické pásky podél vod, v této části se nabízí možnost změnit pomocí zobrazeného kalendáře datum platnosti. Historické pásky podél vod lze zapnout kliknutím na žárovku „Historické pásky kolem vod“.



Podrobný popis mapové vrstvy je uveden v uživatelské příručce iLPIS pro farmáře s názvem: „modul iLPIS“

---

#### POSTUP V PŘÍPADĚ, ŽE TOPOGRAFICKÉ VYMEZENÍ VODNÍ PLOCHY NEBO VODNÍHO TOKU V EVIDENCI PŮDY NEODPOVÍDÁ SITUACI V TERÉNU

**Ochranné pásy podél vody jsou v Evidenci půdy generovány na základě mapového podkladu vodních útvarů Základní báze geografických dat České republiky (ZABAGED®), který je spravován Zeměměřickým úřadem ve veřejném zájmu.** Aktualizace vodstva v LPIS probíhá jednou ročně, a to na přelomu roku a děje se tak z říjnových dat Zeměměřického úřadu (<https://ags.cuzk.cz/geoprohlizec/>).

V případě, že fyzický stav vodního útvaru povrchových vod na místě neodpovídá mapovému záznamu v Evidenci půdy, je nezbytné podat oficiální návrh k reklamaci přes geoportál (<https://ags.cuzk.cz/geoprohlizec/?w=7> ). Vpravo se pak objeví okno pro zadání chyby – je nutné lokalizovat chybu pomocí tlačítka a kliknutím do mapy, vybrat datovou sadu ZABAGED, popsat chybu, uvést kontaktní údaje a odeslat.

Následně bude podaný návrh prověřen širší pracovní skupinou a buď uznán a zapracován do ZABAGED, nebo zamítnut. Aktualizace vrstvy vodstva proběhne v lednu roku následujícího po podání návrhu k reklamaci.

---

#### PARDON PÁSŮ PODÉL VOD V ROCE 2024

Vymezení pásů podél vod v LPIS se může měnit z důvodu aktualizace evidence, doporučujeme proto zkontrolovat si vymezení pásů podél vody vždy po provedení aktualizace DPB nebo v případě úpravy mapového podkladu – aktualizace vodních útvarů povrchových vod.

Žádost o pardon pásů podél vody v roce 2024 lze podat v případě, že ochranné pásy kolem vody byly na DPB vymezeny po zasetí plodiny nebo z důvodu aktualizace DPB (mimořádná aktualizace či uživatelské změny).

Žádost o pardon ve vrstvě pásů kolem vod je možné podat po obdržení oznámení Zeměměřického úřadu o provedení úpravy mapového podkladu e-mailem na adresu [helpdesk@mze.gov.cz](mailto:helpdesk@mze.gov.cz) .



Pás podél vody lze pardonovat i zpětně po podání žádosti. Pardon lze rovněž zpětně zrušit, pokud bude zjištěno, že v žádosti byly uvedeny nepravdivé údaje.

Udělený pardon je platný pouze pro dotační rok 2024. Podrobné informace o postupu jsou uvedeny v příručce iLPIS pro farmáře s názvem: „modul iLPIS“ a na adrese <https://eagri.cz/public/portal/mze/farmer/LPIS/novinky/pasy-kolem-vod-2024>.

#### POKRYV OCHRANNÉHO PÁSU PODÉL VODY – PLODINOVÁ SKLADBA

Počínaje 1. 4. 2024 dochází ke změně skladby příměsi ochranného pásu podél vody, nově nebude možné používat chrpu, jitrocel a řebříček. Ochranných pásů založených před dnem nabytí účinnosti novely nařízení vlády č. 83/2023 Sb., se tato změna nedotkne a zemědělci, kteří pásy založili před 1. 4. 2024, mohli uplatnit i osivo těchto plodin. Chrpa, jitrocel i řebříček se na ploše pásů mohou vyskytovat jako přirozená bylinná vegetace, která se na pozemek rozšířila z okolního prostředí. Podrobné informace k výjimkách z povinnosti vyčlenit ochranný pás podél vody viz samostatná kapitola „Výjimky z povinnosti vyčlenit ochranný pás podél vody“.

**Žadatel na ochranném pásu podél vody v rámci základní i prémiové ekoplatby zajistí od 1. června do 31. října souvislý porost** trávy čeledi lipnicovité, její směsi nebo směsi trávy čeledi lipnicovité s plodinami ze seznamu podle Přílohy č. 5 k nařízení k PP – Druhy plodin pro doplnění travní směsi na pásech kolem vody (čičorka, jestřabina, jetel plazivý, kmín, štirovník, tolice dětelová, úročník, vičenec, vikev), přičemž podíl těchto plodin v porostu a v roce založení a v roce následujícím nepřesáhne 10 % ve směsi a takto vytvořený porost musí být odlišný od hlavní plodiny, se kterou pás sousedí. **Podmínky pro osiva v rámci tohoto opatření nejsou stanoveny. Lze tedy využít osivo, v souladu s ustanovením zákona č. 219/2003 Sb., o uvádění do oběhu osiva a sadby, a vyhlášky č. 378/2010 Sb., o stanovení druhů pěstovaných rostlin, nebo farmářské podle zákona č. 408/2000 Sb., o ochraně práv k odrůdám, vše v aktuálně účinném znění.** Plodinová skladba se hodnotí vizuálně při kontrole na místě. Účetní doklady k osivu nebudou po zemědělci kontrolou na místě požadovány.

Při víceletém ponechání porostu se součástí ochranného pásu podél vody může stát i přirozená bylinná vegetace. Souvislý porost je takový porost, v němž se nadzemní části rostlin vzájemně dotýkají, prorůstají nebo překrývají.



---

## ÚDRŽBA OCHRANNÉHO PÁSU PODÉL VODY

### Žadatel na ploše ochranného pásu podél vody:

- Provede **údržbu sečí s odklizením biomasy nebo mulčování v termínu do 31. srpna**. V případě, že je ochranný pás podél vody zařazen jako neproduktivní plocha, platí určité termínové omezení pro některé operace, viz další kapitola „*Ochranný pás podél vody jako neproduktivní plocha*“.
- Seč s odklizením biomasy je doporučovanou formou údržby, která eliminuje jisté riziko splachu mulče. Počet sečí s odklizením biomasy není omezen.
- Mulčování je přípustnou formou údržby pásu podél vody, pro praxi zejména s ohledem na plnění podmínek vyčleňování minimálního podílu neproduktivních ploch z výměry zemědělské kultury standardní orná půda (viz relevantní část metodiky – Vyčleňování neproduktivních ploch v rámci základního stupně).
- **Neaplikuje v období ode dne podání žádosti do 31. října upravené kaly, hnojiva a přípravky na ochranu rostlin**, s výjimkou použití přípravků na ochranu rostlin z důvodu mimořádného rostlinolékařského opatření.
- Přejezdy zemědělskou technikou jsou povoleny pouze v minimální nezbytné míře za předpokladu, že nepovedou k takovému poškození rostlin nebo zemědělské půdy, které povede k narušení souvislého porostu ochranného pásu.
- Na ochranném pásu podél vody nelze pást zvířata (pás musí být nehnojený, tímto je pastva vyloučena).

---

## PŘEKRYV S KRAJINNÝM PRVKEM

V případě, že se na ploše ochranného pásu podél vody nachází **evidovaný krajinný prvek, bude považován za součást plochy pásu**.

---

## OCHRANNÝ PÁS PODÉL VODY JAKO NEPRODUKČNÍ PLOCHA

Vyčlenění ochranného pásu podél vody na části plochy DPB s druhem zemědělské kultury R je podmínkou pro poskytnutí celofaremní ekoplatby, a to jak základní, tak prémiové.

Zároveň lze ochranné pásy podél vod typu základní i prémiový využít pro splnění procentuálního podílu neproduktivních ploch v rámci standardu celofaremní ekoplatby. V případě, že by žadatel chtěl ochranný pás podél vody využít jako produkční plochu, je **potřeba v rámci deklarace neproduktivních ploch naplnit požadované procento dalšími**



**neprodukčními prvky.** V opačném případě bude ochranný pás podél vody hodnocen jako plocha neprodukční.

V případě **neprodukční ploch ochranných pásů podél vody** se hodnotí:

- Založení a zemědělská údržba ochranného pásu podél vody nejméně na 90 % plochy každého ochranného pásu podél vody.
- Minimální a maximální šíře pásu, minimální délka pásu.
- Pěstované plodiny a „souvislost“ porostu od 1. června do 31. října a stanovený procentuální podíl plodin.
- Odlišnost plodiny od hlavní plodiny, se kterou pás sousedí.
- Dodržení zákazu aplikace POR, hnojiv a upravených kalů podle evidence o použití hnojiv a POR ode dne podání žádosti do 31. října.
- Provedení údržby:
  - **seči od 16. července** do 31. srpna (dřívější termín seče by byl porušením zákazu produkce na neprodukční ploše) nebo
  - mulčováním od 1. června do 31. srpna

#### **VÝJIMKY Z POVINNOSTI VYČLENIT OCHRANNÝ PÁS PODÉL VODY**

**Povinnost vyčlenit ochranný pás podél vody v základním i prémiovém stupni se nevztahuje na plochu:**

- která **byla oseta víceletou plodinou před 1. dubnem 2023**, v případě, že žadatel uvede tuto skutečnost v jednotné žádosti,
- na kterou je podána žádost o poskytnutí dotace na podopatření biopásy, podle nařízení vlády upravujícího agroenvironmentálně-klimatická opatření,
- na kterou je **podána žádost o poskytnutí dotace na podopatření ochrana čejky chocholaté** podle nařízení vlády upravujícího agroenvironmentálně-klimatická opatření
- na kterou je **podána žádost o poskytnutí dotace na podopatření zatravňování orné půdy** podle nařízení vlády upravujícího agroenvironmentálně-klimatická opatření,
- na které se **nachází skleník nebo pevný kryt.**



Plocha ochranného pásu podél vody deklarovaná jako neproduktivní plocha musí být reálně v terénu založená – výjimku z povinnosti vyčlenit ochranný pás podél vody tedy nelze uplatnit pouze na provedený zákres v LPIS.

## VYČLEŇOVÁNÍ NEPRODUKČNÍCH PLOCH V RÁMCI ZÁKLADNÍHO STUPNĚ

Žadatel mající v evidenci využití půdy evidovanou plochu zemědělské půdy se zemědělskou kulturou standardní orná půda o celkové výměře nejméně 1 hektar vyčlení z výměry zemědělské kultury standardní orná půda, travní porost nebo úhor minimální podíl neproduktivních ploch.

### NEPRODUKČNÍ PLOCHY V ROCE 2024

V souladu s přijetím výjimky dle prováděcího nařízení Komise (EU) 2024/587 ze dne 12. února 2024 lze v letošním roce využít výjimku z podmínky plnění minimálního procentního podílu neproduktivních ploch z orné půdy (kultura R, U, G) i v rámci základní celofaremní ekoplátby.

V roce 2024 lze splnit 5% podíl neproduktivních ploch využitím následujících možností:

- neproduktivní plochy a prvky, včetně úhorů; a/nebo
- plodiny vážící dusík a/nebo
- meziplodiny s přepočítacím koeficientem 1.

Navrhovaná úprava reflektuje výjimku, kterou Evropská komise připravila pro rok 2024 v kontextu vývoje na zemědělských trzích a zhoršení ekonomické situace zemědělských podniků. Účelem výjimky je nabídnout zemědělcům dostatečnou flexibilitu v rozložení osevního plánu v roce 2024 a odložit povinnosti vyčleňování neproduktivních ploch v původně zamýšleném podílu a struktuře. Výjimka Evropské komise se vztahuje na podmíněnost, tzv. DZES 8, a dále na ekoplátku, která nicméně musí naplňovat požadavek na vyšší environmentální ambice než základní povinnosti podmíněnosti.

Možnosti plnění minimálního podílu neproduktivních ploch v rámci celofaremní ekoplátby jsou následující:

- **úhory** (pro ekoplátku pouze nektarodárný nebo zelený)
- **krajinné prvky**
- **ochranné pásy** (pás kolem krajinného prvku, ozeleněný kolejový řádek, souvrať, pás podél vody základní/prémiový, pás založený půdoochrannými technologiemi podle



standardu DZES 5, pás založený podle standardu DZES 7B, pás založený pro opatření agrolesnictví)

- **meziplodiny**
- **dusík vázající plodiny**
- **závazky spadající pod agroenvironmentální opatření** (biopás – nektarodárný, krmný, kombinovaný, plocha k ochraně čejky chocholaté, druhově bohaté pokrytí orné půdy).

Požadovaný minimální procentní podíl pro neprodukční plochy je možné naplnit např. prostřednictvím pouze jednoho typu neprodukční plochy (např. dusík vázajícími plodinami) nebo kombinací jednotlivých typů (např. úhor + meziplodiny).

- Do výměry zemědělské kultury, ze které je žadatel povinen vyčlenit stanovený procentní podíl neprodukčních ploch, **se nezahrnuje výměra zemědělské půdy, kterou má žadatel zařazenou v rámci podopatření zatravňování orné půdy** podle nařízení vlády upravujícího agroenvironmentálně-klimatická opatření (dále jen AEKO).
- Pro výpočet výměry neprodukční plochy pro splnění požadovaného % výměry z RUG se použijí váhové koeficienty podle přílohy č. 12 k nařízení PP. Je potřeba deklarovat výměru tak, aby po přepočtení váhovým koeficientem byl splněn minimální podíl neprodukčních ploch. **Váhový koeficient meziplodin se v roce 2024 zvyšuje z hodnoty 0,3 na hodnotu 1.**
- **Úprava přílohy č. 5 a č. 6 nařízení vlády PP v roce 2024+ neumožňuje** na nektarodárném úhoru, ozeleněném kolejovém řádku, ochranném pásu kolem krajinného prvku, souvrati a ochranných pásách podél vod (základní/prémiový) **vysít chrpu, jitrocel a řebříček**, avšak pro tyto plodiny vyseté v roce 2023 je stanovena výjimka, a podmínka se tímto považuje i při vysetí těchto plodin za splněnou.
- Seznam plodin, ze kterých je založen porost jednotlivých neprodukčních ploch se váže k příslušné definici plochy nařízení k podmíněnosti.
- Pro jednotlivé typy neprodukčních ploch musí být i nadále dodrženy podmínky stanovené v nařízení vlády č. 73/2023 Sb., o stanovení pravidel podmíněnosti plateb zemědělcům a nařízení vlády č.83/2023 Sb., o stanovení podmínek poskytování přímých plateb zemědělcům, ve znění pozdějších předpisů, např.:



- úhory musí být evidované na žadatele s kulturou úhor (U) nejpozději ke dni podání žádosti
  - dusík vázající plodiny / meziplodiny musí být deklarované s kulturou standardní orná půda (R).
- V případě, že v roce 2023 byl jako neprodukční plocha deklarován zelený (dvouletý) úhor, musí být tato neprodukční plocha v roce 2024 nadále zachována.

## NEPRODUKČNÍ PLOCHY V ROCE 2025-2027

Varianty vyčlenění neprodukčních ploch, ze kterých si žadatel vybírá:

varianta A nebo varianta B

### VARIANTA 5 %

Varianta A (5 % z výměry zemědělské kultury standardní orná půda, travní porost nebo úhor, dále jen RUG) je zastoupená:

Typ neprodukční plochy (NP) - varianta A (minimálně 5 % RUG)	Váhový koeficient podle přílohy č. 12
Nektarodárný úhor	1
Zelený úhor	
Krajinný prvek <sup>1)</sup>	Viz seznam níže
Ochranný pás kolem krajinného prvku	1
Ozeleněný kolejový řádek	
Ochranný pás typu souvrať	
Ochranný pás podél vody typu základní	
Ochranný pás podél vody typu prémiový	
Ochranný pás založený podle standardu DZES 5 (půdoochranné technologie č. 5, 6, 7 nebo 8)	
Ochranným pásem založeným k omezení plochy jedné plodiny	
Ochranný pás podle nařízení vlády upravující opatření agrolesnictví	
Biopás podle podopatření biopásy (AEKO) – nektarodárný, krmný, kombinovaný	
Plocha zařazená v podopatření čejky chocholaté (AEKO)	



Plocha zařazená v podopatření druhově bohaté pokrytí orné půdy (AEKO)	
---	--

<sup>1)</sup> Neprodukční plocha – krajinný prvek nacházející se na ploše DPB se zemědělskou kulturou R, U, G	Váhový koeficient podle přílohy č. 12
Krajinný prvek – příkop	2
Krajinný prvek – mez	1,5
Krajinný prvek – mokřad	2
Krajinný prvek – skalka	1,5
Krajinný prvek – skupina dřevin	1,5
Krajinný prvek – solitérní dřevina	1,5
Krajinný prvek – stromořadí	2
Krajinný prvek – terasa	1
Krajinný prvek – travnatá údolnice	1,5

➤ **Vyčlenění ploch RUG varianta A: minimálně 5 % neprodukčních ploch varianty A**

**VARIANTA 8 %**

Varianta B je zastoupená:

- minimálně 3 % RUG neprodukčních ploch z varianty A
- meziplodinami
- plochami vázající dusík

Typ neprodukční plochy (NP) – varianta B	Váhový koeficient podle přílohy č. 12
Meziplodiny	0,3
Plochy vázající dusík	1

➤ **Vyčlenění ploch RUG varianta B (8 %) = minimálně 3 % neprodukčních ploch varianty A + alespoň 5 % RUG neprodukčních ploch varianty B**





**Od kalendářního roku 2026 činí podíl v této variantě nejméně 9 % RUG včetně plochy meziplodin nebo plochy plodin vázajících dusík, přičemž minimálně 3 % z toho tvoří neprodukční plochy varianty A.**

## ZÁKLADNÍ CELOFAREMNÍ EKOPLATBA NA ÚHOR

**Úhor je jednou z možností, jak lze naplnit povinnost vyčlenění neprodukčních ploch.** Povinnost vyhradit minimální podíl neprodukčních ploch v rámci základní celofaremní ekoplatby se týká žadatele majícího v evidenci využití půdy evidovanou plochu zemědělské půdy se zemědělskou kulturou standardní orná půda o celkové výměře nejméně 1 hektar a vyčlenit z výměry zemědělské kultury standardní orná půda, travní porost nebo úhor.

V rámci základní celofaremní ekoplatby jsou možné tyto **dvě varianty úhoru** (volba je na žadateli):

- **nektarodárný úhor**
- **zelený úhor.**

Vzhledem k tomu, že v ekoplatbě se posuzují všechny DPB, které žadatel užívá, úhory (všechny DPB „U“ v LPIS) pro tyto účely mohou být jen nektarodárným úhorem nebo dvouletým zeleným úhorem. Výše uvedené varianty úhoru se od sebe odlišují jednak stanovenou plodinovou skladbou, dále délkou kontrolního období (doba, po kterou je plocha v evidenci využití půdy a po kterou je žadatelem zajištěna zemědělská údržba, případně s příslušnými agrotechnickými operacemi, se zákazem aplikace přípravků na ochranu rostlin) a některými dalšími povinnostmi při vyčleňování a údržbě úhoru.

Zaevidování nového pozemku přímo s kulturou U není možné, **v evidenci úhoru musí předcházet některá z následujících zemědělských kultur: standardní orná půda, travní porost, chmelnice, vinice, ovocný sad, rychle rostoucí dřeviny pěstované ve výmladkových plantážích, plocha s víceletými produkčními plodinami, jiná trvalá kultura nebo školka.**

**Termín evidence DPB s kulturou úhor na žadatele v LPIS je ke dni podání jednotné žádosti (resp. den předem), tzn. stejně jako v roce 2023. Termín 1. února však zůstává platný jako začátek kontrolního období pro zákaz produkce. Zákaz sklizně nebo pasení porostu je žadatel povinen zajistit od 1. února do 15. srpna roku podání žádosti.**



Založení souvislého porostu nektarodárného úhoru je považováno za splnění podmínek stanovených v § 3c odst. 2 písm. b) NV k LPIS (§ 12 odst. 4 písm. b) nařízení vlády).

Doba trvání úhoru není omezena, s **výjimkou úhorů převedených v roce 2023 z kultury T na U, tyto úhory budou dne 1. ledna 2025 v LPIS převedeny zpět na kulturu T.**

---

#### ZÁKLADNÍ INFORMACE K EKOPLATBĚ NA ÚHOR (§ 14 ODST. 1)

Základní celofaremní ekoplatba bude žadateli poskytnuta na plochu zemědělské půdy se zemědělskou kulturou úhor, která je:

- **evidovaná v evidenci využití půdy na žadatele nejméně ode dne podání žádosti Fondu po celou dobu trvání povinnosti údržby a zákazu aplikace podle varianty úhoru – nektarodárný, zelený úhor (dále jen kontrolní období) a**
- **na které žadatel zajistí zákaz sklizně nebo pasení porostu od 1. února do 15. srpna roku podání žádosti**
- **na které žadatel zajistí zemědělskou údržbu a zákaz aplikace přípravků na ochranu rostlin, s výjimkou postupu podle mimořádných rostlinolékařských opatření, a dále zákaz aplikace hnojiv a upravených kalů po celé kontrolní období (dle zvolené varianty úhoru).**

Ustanovení dále upravuje podmínky týkající zemědělské kultury úhor, které musí žadatel plnit ve vztahu k poskytnutí základní celofaremní ekoplatby se zemědělskou kulturou úhor (podmínky je povinen splnit všechny):

- **zajistit souvislý porost ze stanovených plodin po stanovené období**
- **dodržet zákaz aplikace přípravků na ochranu rostlin, s výjimkou postupu podle mimořádných rostlinolékařských opatření, a dále zákaz aplikace hnojiv a upravených kalů po kontrolní období,**
- **dodržet podmínky specificky stanovené při převodu zeleného úhoru z trvalých travních porostů a**
- **dodržet případně stanovené agrotechnické operace na úhoru ve stanoveném období.**



---

## NEKTARODÁRNÝ ÚHOR (§ 14 Odst. 1,2)

Pro nektarodárný úhor je **kontrolní období** stanoveno **ode dne podání žádosti do 15. srpna roku podání žádosti**. Od data zaevidování DPB do kultury úhor do 15. 8. lze pouze mulčovat, není možné sklízet nebo spásat. Zákaz sklizně nebo pasení porostu platí od 1. února do 15. srpna roku podání žádosti.

V kontrolním období žadatel, kromě již výše uvedené zemědělské údržby a dodržení zákazu aplikace přípravků na ochranu rostlin, hnojiv a upravených kalů, dále zajistí **nejpozději do 1. června** roku podání žádosti **souvislý porost minimálně tří plodin podle přílohy č. 6 nařízení k PP** (aksamitník, bér vlašský, hořčice, kapusta krmná, kmín, kopr, koriandr, krambe, laskavec, len, lesknice kanárská, lnička, mastňák, mrkev, oves hřebíkatý, pastinák, pískavice, pohanka, proso seté, ptačí noha, ředkev, řepice, řeřicha, sléz, slunečnice – s výjimkou slunečnice hlíznaté, svazenka, světlice, šalvěj hispánská, šťovík, trávy čeledi lipnicovité a jejich směsi, vodnice, žito trsnaté (lesní) **a přílohy č. 7 nařízení k PP** (bob, cizrna, čičorka, čočka, fazol, hrách, hrachor, jestřabina, jetel, komonice, kozinec, lupina, peluška, pískavice, ptačí noha, sója, štírovník, tolice, úročník, vičenec, vikev, vojtěška), **přičemž podíl žádné z plodin v porostu nepřekročí 80 % s výjimkou aksamitníku**, jehož zastoupení ve směsi může činit 100 %, **trav čeledi lipnicovité, jejichž podíl v porostu nepřekročí 30 %, a plodin vázajících dusík, jejichž podíl v porostu nepřekročí 50 %. Podíl plodiny jiné než podle přílohy č. 6 a 7 k nařízení PP v porostu nepřekročí 5 %.**

**Úprava přílohy č. 5 a č. 6 nařízení vlády PP** v roce 2024 **neumožňuje** na nektarodárném úhoru vysít **chrpu, jitrocel a řebříček**, avšak pro tyto plodiny vyseté v roce 2023 je stanovena výjimka, a podmínka se tímto považuje i při vysetí těchto plodin za splněnou.

---

## DOTAZY Z PRAXE

- **Mohu nechat na DPB nektarodárný úhor setý vloni?**

V seznamu plodin, ze kterých je možné směs pro nektarodárný úhor založit, je většina plodin jednoletých. Ty plodiny, které jsou víceleté, mají stanovená podílová omezení zastoupení ve směsi (trávy max. do 30 %, dusík vázající plodiny max. do 50 %). Máme tedy za to, že by ponechaný porost nenaplňoval definici nektarodárného úhoru, a doporučujeme porost založit znovu, případně obnovit, aby odpovídal stanoveným podmínkám.



---

## ZELENÝ ÚHOR (§ 14 Odst. 1,3,4)

Pro zelený úhor je **kontrolní období** stanoveno **ode dne podání žádosti do 15. srpna následujícího kalendářního roku (zelený úhor je dvouletý)**. Od data zaevidování DPB do **kultury úhor do 15. srpna roku podání žádosti lze pouze mulčovat**, není možné sklízet nebo spásat. **Zákaz sklizně nebo pasení porostu platí od 1. února do 15. srpna roku podání žádosti.**

V kontrolním období žadatel, kromě již výše uvedené zemědělské údržby a dodržení zákazu aplikace přípravků na ochranu rostlin, hnojiv a upravených kalů, dále zajistí **nejpozději do 1. června** roku podání žádosti **souvislý porost trávy čeledi lipnicovité, její směsi nebo směsi trávy čeledi lipnicovité s plodinami vázajícími dusík podle přílohy č. 7** k nařízení PP (bob, cizrna, čičorka, čočka, fazol, hrách, hrachor, jestřabina, jetel, komonice, kozinec, lupina, peluška, pískavice, ptačí noha, sója, štírovník, tolice, úročník, vičenec, vikev, vojtěška), **přičemž podíl plodin vázajících dusík v porostu nepřesáhne 50 %**. **Souvislý porost plodin zůstane ponechán na pozemku nejméně do 15. srpna roku podání žádosti.**

V případě potřeby obnovy porostu zeleného úhoru se původní **porost zapraví do půdy po 15. srpnu** roku podání žádosti a žadatel založí **nový porost do 31. října** roku podání žádosti.

V případě zeleného úhoru, který se nachází na dílu půdního bloku s plochou vymezenou v evidenci využití půdy jako plocha podle § 1 písm. m) nařízení vlády o evidenci využití půdy vhodná pro žádost na titul obecná péče o extenzivní louky a pastviny podle nařízení vlády upravujícího agroenvironmentálně-klimatická opatření, **lze provádět mulčování pouze se souhlasným stanoviskem orgánu ochrany přírody.**

Na zeleném úhoru, který se nachází na dílu půdního bloku s plochou vymezenou v evidenci využití půdy jako plocha podle § 1 písm. m) nařízení vlády o evidenci využití půdy vhodná pro žádost na titul obecná péče o extenzivní louky a pastviny podle nařízení vlády upravujícího agroenvironmentálně-klimatická opatření, **žadatel provede ve lhůtě od 16. srpna do 15. září** roku podání žádosti **seč s odklizením biomasy nebo pastvu s likvidací nedopasků.**



## DVOULETÉ TRVÁNÍ ZELENÉHO ÚHORU

Nedodržení dvouletého trvání zeleného úhoru je porušením podmínek; náhrada na jiném pozemku se v případě zeleného úhoru nepovažuje za splnění dvouleté povinnosti.

**V případě mimořádných událostí, např. pozemkových úprav, se níže uvedená výjimka a limit 25 % výměry plochy zeleného úhoru nevztahuje** (viz kapitola *Snížení výměry oproti zeleným úhorům deklarovaných v roce 2023*), neboť se jedná o situaci **nezaviněnou žadatelem, která mu brání plnit podmínky opatření plynoucí z platných legislativních norem. Tato skutečnost musí být oznámena Státnímu zemědělskému intervenčnímu fondu (SZIF). Žadatel oznámení podá na formuláři „Ohlášení zásahu vyšší moci – mimořádných okolností (OVM)“.** Spolu s tímto oznámením musí SZIF také předložit příslušné doklady, prokazující mimořádnou okolnost nebo zásah vyšší moci. Detailní informace k oznámení lze získat pod záložkou *Jednotná žádost* na webových stránkách SZIF (*Informace pro žadatele týkající se zásahu vyšší moci – úmrtí, vyšší moci – mimořádných okolností (OVM), změny žadatele (ZŽ) a ukončení činnosti (UZČ)*). Vzhledem k tomu, že postupy schvalování v těchto záležitostech probíhají na SZIF, doporučujeme problematiku konzultovat se SZIF.

V průběhu plnění dvouletého trvání zeleného úhoru mohou nastat výjimečné okolnosti po podání žádosti nebo k nim může dojít během plnění této povinnosti, jedná se např. o změnu žadatele v rámci zemědělského závodu anebo k ukončení zemědělské činnosti žadatele. Níže jsou uvedeny příklady takových okolností, včetně jejich dopadu na dvouleté trvání zeleného úhoru:

- **Převod závazku s převodem na nástupce (nabyvatele):** Závazek zeleného úhoru je možné převést na základě smluvního převodu nebo ukončení zemědělské činnosti s doložením „Potvrzení o vyřazení z evidence zemědělského podnikatele“. Závazek na zeleném úhoru má za povinnost dokončit nabyvatel.
- **Ukončení zemědělské činnosti ze zdravotních důvodů:** Pokud žadatel ukončí zemědělskou činnost ze zdravotních důvodů (včetně případu úmrtí žadatele) a nemá následovníka (nabyvatele nebo právního nástupce, který v činnosti bude pokračovat), předloží „Ohlášení ukončení zemědělské činnosti“ ze zdravotních důvodů nebo bude doloženo „Ohlášení zásahu vyšší moci“ – úmrtí bez nástupce, závazek na zeleném úhoru bude ukončen. K ohlášení je potřeba doložit patřičné dokumenty.
- **Ukončení zemědělské činnosti z jiných důvodů, než je uvedeno v odstavci výše.** Pokud žadatel jen ukončí zemědělskou činnost, nebude převádět závazek



na nabyvatele a ani nebude ukončovat zemědělskou činnost ze zdravotních důvodů – měl by si ponechat dvouletý úhor v LPIS (pouze evidenčně) do 15.8. následujícího roku, resp. po celou dobu trvání dvouletého závazku tak, aby bylo možné zkontrolovat dodržení tohoto závazku. Pokud nebude splněna tato podmínka, bude uplatněna vratka do žádosti, kde počal běžet závazek zeleného úhoru.

### SNÍŽENÍ VÝMĚRY OPROTI ZELENÝM ÚHORŮM DEKLAROVANÝCH V ROCE 2023

- Obecně je vyžadováno dvouleté trvání zeleného úhoru, ale je zavedena tolerance bezsankčního snížení výměry, a to **až o max. 25 % výměry zeleného úhoru deklarovaného v roce 2023.**
- Jedná se o případy **pozbytí užívání DPB v LPIS na žadatele s kulturou „U“**, ke kterým došlo po 15. srpnu 2023. Pozbytí užívání DPB před 15. srpnem 2023 se považuje za porušení podmínek ve stanoveném kontrolním období, tzn. příslušná výměra není způsobilá pro ekoplatbu plus případná sankce z předeklarace). Dalším možným důvodem je **ukončení zemědělské činnosti.**
- Při dodržení tolerované míry 25 % **se veškerá výměra zeleného úhoru za rok 2023 považuje za způsobilou** a vstupuje do výplaty ekoplatby na kulturu „U“.
- Překročení tolerované míry 25 % se považuje za nesplnění podmínky trvání dvouletého úhoru, příslušná výměra není způsobilá pro ekoplatbu plus případná sankce z předeklarace.
- V obou případech – při splnění i překročení tolerované míry 25 %, pokud situace nastala až po 15. srpnu 2023, **nemá snížení výměry kultury „U“ dopad na splnění podmínky vyčlenění neprodukční plochy**, ta se považuje za splněnou (pokud byla splněna při podání žádosti a nebylo zjištěné žádné jiné pochybení)

### NAVÝŠENÍ VÝMĚRY OPROTI ZELENÝM ÚHORŮM DEKLAROVANÝM V ROCE 2023

- Od roku 2024 bude součástí deklarovaných údajů také **informace o roku založení** zeleného úhoru, která bude automaticky načtena systémem, bez možnosti editace žadatele.
- Je možné navýšit výměru zeleného úhoru v rámci DPB, který byl jako zelený úhor deklarovaný v roce 2023, **tzn. existuje překryv s původní plochou zeleného úhoru**, a to **bez omezení.** Nejedná se ale o náhradu jiným DPB. Za rok založení zeleného úhoru se v případě rozšíření DPB mezi lety 2023 a 2024 považuje rok 2023.



## PŘEVODY ZELENÝCH ÚHORŮ MEZI ŽADATELI

- Podmínka dvouletého trvání se váže na pozemek, je možné **převzít zelený úhor, který v předchozím roce deklaroval jiný uživatel**, dvouleté trvání se pak považuje za splněné.
- Obdobně v případě převodu celého podniku.

## PŘEVOD KULTURY TRVALÝ TRAVNÍ POROST (T) NA KULTURU ÚHOR (U)

V roce 2023 bylo umožněno, aby **bezprostředně předcházejí kulturou pro zemědělskou kulturu U (úhor) byla také kultura T (trvalý travní porost)**. Jedná se o právní úpravu platnou pouze pro loňský rok, navíc dočasnou – **na počátku roku 2025 budou veškeré plochy, původně evidované v kultuře T a v roce 2023 přeměněné do kultury „U“, navraceny zpět do kultury „T“.**

*(§ 3c odst. 2 písm. a) nařízení vlády č. 307/2014 Sb.)*

Na zeleném úhoru, který se nachází na dílu půdního bloku s plochou vymezenou v evidenci využití půdy jako **plocha** podle § 1 písm. m) nařízení vlády o evidenci využití půdy **vhodná pro žádost na titul obecná péče o extenzivní louky a pastviny podle nařízení vlády upravujícího agroenvironmentálně-klimatická opatření, žadatel provede ve lhůtě od 16. srpna do 15. září roku podání žádosti seč s odklizením biomasy nebo pastvu s likvidací nedopasků. Mulčování lze na takové ploše provádět pouze se souhlasným stanoviskem orgánu ochrany přírody.**

## ZÁKLADNÍ CELOFAREMNÍ EKOPLATBA NA TRVALÝ TRAVNÍ POROST

### ZÁKLADNÍ INFORMACE K EKOPLATBĚ NA TRVALÝ TRAVNÍ POROST (§ 12 Odst. 1)

Základní celofaremní ekoplatba bude žadateli poskytnuta na plochu zemědělské půdy se zemědělskou kulturou trvalý travní porost, která je:

- **zaevidovaná v evidenci využití půdy na žadatele nejméně ode dne podání žádosti Fondu do 31. října roku podání žádosti, (dále jen kontrolní období) a**





- **obhospodařována v roce podání žádosti po celou dobu, po kterou je evidována v evidenci využití půdy na žadatele.**

Ustanovení dále upravuje podmínky týkající zemědělské kultury trvalý travní porost, které musí žadatel plnit ve vztahu k poskytnutí základní celofaremní ekoplatby se zemědělskou kulturou trvalý travní porost (podmínky je povinen splnit všechny):

- provést **pastvu včetně odklizení nedopasků nebo seč s odklizením biomasy** do stanoveného termínu,
- při provedení seče zajistit do stanoveného termínu ponechání na dílu půdního bloku s výměrou nejméně 12 hektarů **nepokosenou plochu** o požadované rozloze zjištěné plochy a
- zajistit **posečení nepokosené plochy včetně odklizení biomasy nebo pastvu včetně likvidace nedopasků do stanoveného termínu** na takových DPB, kde byla plněna podmínka ponechání nepokosené plochy o požadované rozloze.
- V případě předcházející přeměny trvalého travního porostu na jinou zemědělskou kulturu zajistit **zatravnění** příslušné plochy nebo odpovídající výměry, a to v termínu **do 31. října** roku podání žádosti.

---

#### **PROVÁDĚNÍ PASTVY NEBO SEČE V TERMÍNU DO 31. ČERVENCE (§ 12 Odst. 1 a 2)**

Žadatel je povinen zajistit provedení agrotechnické operace, kterými jsou provedení pastvy včetně likvidace nedopasků nebo provedení seče s odklizem biomasy, a to **v termínu do 31. července**.

**Likvidace nedopasků nemusí být provedena** na ploše, jejíž průměrná sklonitost přesahuje 10 stupňů.

**Výjimky z termínu 1. červenec, tzn. dochází k posunu termínu:**

- pokud se DPB nachází alespoň **z 50 % v oblasti H1** podle nařízení upravujícího podmínky provádění opatření pro oblasti s přírodními omezeními – potom platí, že provedení pastvy včetně likvidace nedopasků (možnost uplatnit výjimku pro plochy se sklonitostí nad 10 stupňů) nebo provedení seče s odklizem biomasy proběhne **do 31. srpna**
- pokud je pro DPB stanoveno jinak v rámci **agroenvironmentálně – klimatického opatření** – potom platí, že termíny stanovené podmínkami AEKO mají přednost. V případě jejich nesplnění se má za to, že byly porušeny také podmínky základní celofaremní ekoplatby.





- pokud je pro DPB stanoveno jinak **souhlasným stanoviskem OOP**, které žadatel doručí Fondu nejpozději v den, kdy měla být provedena seč nebo pastva v řádném termínu – potom platí, že termíny stanovené OOP mají přednost. V případě jejich nesplnění se má za to, že byly porušeny také podmínky základní celofaremní ekoplatby.
- pokud na DPB probíhá **obnova trvalého travního porostu** podle § 3j zákona o zemědělství – potom platí, že termíny stanovené zákonem o zemědělství mají přednost. V případě jejich nesplnění se má za to, že byly porušeny také podmínky základní celofaremní ekoplatby.
- Pokud se jedná o **nepokosenou plochu** podle § 12 odst 1 písm. d), viz následující kapitola.

---

### **PONECHÁNÍ NEPOKOSENÉ PLOCHY NA DPB NAD 12 HA (§ 12 ODST. 1, 2)**

Žadatel je povinen na DPB, na kterých probíhá seč a s výměrou **nejméně 12 ha**, ponechat nepokosenou plochu **nejméně 3 % výměry DPB, maximálně však 15 % výměry DPB, a to minimálně do 15. srpna.**

V termínu do **31. října žadatel zajistí posečení** nepokosené plochy včetně odklizení biomasy nebo pastvu včetně likvidace nedopasků.

Při posuzování výměry dílu půdního bloku pro účely plnění podmínek se **od výměry příslušného dílu půdního bloku uvedené v evidenci využití půdy odečte výměra krajinného prvku, který se nachází na ploše příslušného dílu půdního bloku.** Pro účely ekoplatby (na rozdíl od podmínek AEKO) není omezována výměra ponechané nepokosené plochy, nicméně v případě souběhu mají podmínky AEKO přednost.

**Výjimky z povinnosti ponechání nepokosených ploch, tzn. dochází k posunu termínu či změně povinností:**

- pokud se DPB nachází alespoň **z 50 % v oblasti H1** podle nařízení upravujícího podmínky provádění opatření pro oblasti s přírodními omezeními – potom platí, že nepokosená plocha bude ponechána alespoň **do 15. září.**
- pokud je pro DPB stanoveno jinak v rámci **agroenvironmentálně – klimatického opatření** – potom platí, že podmínky stanovené podmínkami AEKO mají přednost. V případě jejich nesplnění se má za to, že byly porušeny také podmínky ekoplatby.



- pokud je pro DPB stanoveno jinak **souhlasným stanoviskem OOP**, které žadatel doručí Fondu nejpozději v den, kdy měla být provedena seč nebo pastva v řádném termínu – potom platí, že podmínky stanovené OOP mají přednost. V případě jejich nesplnění se má za to, že byly porušeny také podmínky ekoplátby.
- pokud na DPB probíhá **obnova trvalého travního porostu** podle § 3j zákona o zemědělství – potom platí, že podmínky stanovené zákonem o zemědělství mají přednost. V případě jejich nesplnění se má za to, že byly porušeny také podmínky ekoplátby.

---

#### ZATRAVNĚNÍ PLOCH V ECP NEBO NATURA, KTERÉ BYLY PŘEMĚNĚNY Z T NA JINOU ZEMĚDĚLSKOU KULTURU (§ 12 Odst. 3 a 4)

Žadatel je povinen na DPB, které se nacházejí **v oblastech environmentálně citlivých trvalých travních porostů nebo v oblastech Natura 2000** a byly přeměněny z původně evidované kultury T na jinou zemědělskou kulturu, zajistit **zatravnění těchto DPB** nebo jejich ploch, a to v termínu do **31. října roku podání žádosti**.

**Environmentálně citlivými porosty a porosty v oblastech Natura 2000 jsou trvalé travní porosty:**

- v první a druhé zóně chráněných krajinných oblastí a na území národních parků,
- v národních přírodních památkách, národních přírodních rezervacích, přírodních rezervacích a přírodních památkách, které se nenacházejí v oblastech Natura 2000,
- ve vzdálenosti do 12 metrů od vodního útvaru,
- jako silně erozně ohrožené,
- jako podmáčené a rašelinné louky, nebo
- ve třetím aplikačním pásmu zranitelných oblastí
- v oblastech Natura 2000.

Povinnost navazuje na postupy ochrany trvalých travních porostů uplatňované v greeningu, a bude tedy hodnocena na plochách pro tyto účely **vymezených v LPIS od 1. dubnu 2015**, informace je v LPIS uvedena pod záložkou (žárovkou) „Dotace“ / „Zákaz změny T (ECP)“.

**Povinnost se váže k ploše**, bez ohledu na skutečnost, kdo přeměnu trvalého travního porostu provedl. Povinnost zatravnění se vztahuje na DPB (nebo plochu), který:

- je ke dni podání žádosti **evidovaný na žadatele v jiné kultuře než T, a přitom byl historicky od 1. dubna 2015 evidován v kultuře T a návazně došlo k přeměně kultury**.



## Výjimky z povinnosti zpětného zatravnění v případě přeměny ECP, kromě oblastí NATURA 2000:

- v souvislosti s pozemkovými úpravami
- změna na standardní ornou půdu v režimu ekologického zemědělství
- změna na jinou trvalou kulturu
- změna na plochu zalesněnou v rámci opatření PRV
- změna na krajinný prvek
- změna na plochu v režimu agrolesnictví
- změna na plochu se zemědělskou jinou kulturou
- výměra nejvýše 0,1 ha v případě jednotlivé plochy.

**Změna oproti roku 2023: V roce 2024 již není platná výjimka** z povinnosti zpětného zatravnění v případě ECP (zatravnění náhradou v případě ploch mimo ECP):

- převod na trvalou zemědělskou kulturu ovocný sad,
- převod na zelený úhor (podrobnější informace viz kapitola „Převod kultury T na kulturu U“).

## Výjimky z povinnosti zatravnění v případě přeměny Natura 2000

- v souvislosti s pozemkovými úpravami
- výměra nejvýše 0,1 ha v případě jednotlivé plochy.

---

## ZATRAVNĚNÍ PLOCH MIMO ECP NEBO NATURA, KTERÉ BYLY PŘEMĚNĚNY Z T NA JINOU ZEMĚDĚLSKOU KULTURU „ZATRAVNĚNÍ NÁHRADOU“ (§ 12 Odst. 3, 4)

Žadatel je povinen zajistit **zatravnění výměry**, která odpovídá výměře ploch nacházejících se mimo oblasti ECP nebo Natura 2000 a přeměněných z původně evidované kultury T na jinou zemědělskou kulturu, a to v termínu do **31. října roku podání žádosti**. Jedná se o tzv. „zatravnění náhradou“, tzn. výběr plochy k zatravnění je na volbě žadatele.

### Rozhodné období:

- od data podání žádosti za předchozí rok do data podání žádosti za aktuální rok.

**Povinnost se váže k výměře plochy**, kterou



- žadatel v rozhodném období užíval (alespoň jeden den) jako kulturu T a ke dni podání žádosti je na něj evidována s jinou kulturou než T
- žadatel v rozhodném období užíval (alespoň jeden den) jako kulturu T a ke dni ukončení užívání byla evidována s jinou kulturou než T
- v rozhodném období bezprostředně předcházející uživatel užíval jako kulturu T a užívání ukončil s kulturou T, nicméně která je ke dni podání žádosti evidována na žadatele s jinou kulturou než T
- v rozhodném období bezprostředně předcházející uživatel užíval jako kulturu T a užívání ukončil s kulturou T, nicméně žadatel v rozhodném období užíval (alespoň jeden den) s jinou kulturou než T.

**Výjimky z povinnosti zatravnění náhradou (tj. plochy se nacházejí mimo ECP a oblast Natura 2000):**

- v souvislosti s pozemkovými úpravami
- převod na standardní ornou půdu v režimu ekologického zemědělství
- převod na jinou trvalou kulturu
- změna na plochu zalesněnou v rámci opatření PRV
- změna na krajinný prvek
- změna na plochu v režimu agrolesnictví
- změna na plochu se zemědělskou jinou kulturou
- výměra nejvýše 0,1 ha v případě jednotlivé plochy.

---

**POVINNOST ZATRAVNĚNÍ – PŘÍKLADY PŘI PŘEVODU T**

**Povinnost zatravnit náhradou vzniká** vůči dílu půdního bloku **mimo oblast ECP a NATURA, který byl v JŽ 2023 deklarován jako T a časem (do termínu JŽ 2024) došlo k přeměně. Povinnost zpětného zatravnění vzniká** vůči **stejnému dílu půdního bloku** (nebo jeho části) **v oblasti ECP a NATURA, který byl historicky od 1.4.2015 deklarován jako T a časem (do termínu JŽ 2024) došlo k jeho přeměně.**

Pokud se tak stalo do 31. 10. (konec kontrolního období pro T), půjde příslušná plocha do předeclarace v ekoplátbě, bude předmětem zatravnění v JŽ 2025 a navíc bude uložena sankce z DZES 1 nebo 9, pokud se jednalo o ECP nebo NATURU.



**Bez ohledu na termín 31. 10. (zda přeměna nastala před nebo po) pak vzniká v ekoplatbě povinnost zatravnění do 31. 10. následujícího roku takto:**

- **JŽ 2023: DPB / T v ECP nebo NATURA uživatele A**
  - **JŽ 2024: DPB / jiná kultura uživatele A**
  - povinnost uživatele A zatravnit do 31. 10. 2024 přímo tento DPB;
  - ekoplatba 2023 bez dopadu (pokud přeměna proběhla po 31. 10.), sankce z DZES 1 (9)
  - ekoplatba 2024 závislá na naplnění podmínky zatravnění do 31. 10. 2024, v případě nesplnění bude uložena sankce vůči kultuře R, DZES bez dopadu, povinnost zatravnění pokračuje dál v čase.
- 
- **JŽ 2023: DPB / T mimo ECP a NATURA uživatele A**
  - **JŽ 2024: DPB / jiná kultura uživatele A**
  - povinnost uživatele A zatravnit do 31. 10. 2024 výměru odpovídající tomu DPB (náhradou, kdekoliv – má-li dle JŽ 2024 kde);
  - ekoplatba 2023 bez dopadu (pokud přeměna proběhla po 31. 10.), DZES bez dopadu
  - ekoplatba 2024 závislá na naplnění podmínky zatravnění do 31. 10. 2024, v případě nesplnění bude uložena sankce vůči kultuře R, DZES bez dopadu.
- 
- **JŽ 2023: DPB / T v ECP uživatele A (přičemž změnu provedl uživatel A)**
  - **JŽ 2024: DPB / jiná kultura uživatele B**
  - povinnost uživatele B zatravnit do 31. 10. 2024 přímo tento DPB;
  - uživatel A ekoplatba 2023 bez dopadu (pokud přeměna proběhla po 31. 10.), sankce z DZES 1 (9), ekoplatba 2024 bez povinnosti zatravnit
  - uživatel B ekoplatba 2024 závislá na naplnění podmínky zatravnění do 31. 10. 2024, v případě nesplnění bude uložena sankce vůči kultuře R, DZES bez sankce, povinnost zatravnění pokračuje dál v čase.



- **JŽ 2023: DPB / T mimo ECP a NATURA uživatele A**
  - **JŽ 2024: DPB / jiná kultura uživatele B a další varianty převodu (vč. převodu přes dalšího uživatele)**
- povinnost uživatele A zatravnit do 31. 10. 2024 výměru odpovídající tomu DPB (náhradou, kdekoliv – má-li dle JŽ 2024 kde);
  - žadatel A ekoplatba 2023 bez dopadu (pokud přeměna proběhla po 31. 10.), DZES bez dopadu, ekoplatba 2024 závislá na naplnění podmínky zatravnění do 31. 10. 2024, v případě nesplnění bude uložena sankce vůči kultuře R, DZES bez dopadu;
  - žadatel B ekoplatba 2024 bez povinnosti zatravnit.
- 
- Uživatel A s T: Pokud uživatel A převedl T a v převodu na B rovnou změnili na R, pak má povinnost zatravnit žadatel B.
  - Uživatel A s T: Pokud uživatel A převedl T na R (ještě jako uživatel A) a B nabyt již převedené na R, pak má povinnost zatravnit žadatel A.
  - Uživatel A s T: Pokud uživatel A převedl jako T na uživatele X, který převedl na R a uživatel B nabyt R, má povinnost zatravnit žadatel X.
  - Uživatel A s T: Pokud uživatel A převedl jako T na uživatele X, který převedl na R a uživatel A znovu nabyt R od uživatele X, povinnost zatravnit má žadatel A i žadatel X (tj. za předpokladu, že uživatel A i uživatel X podali žádost).

## ZÁKLADNÍ CELOFAREMNÍ EKOPLATBA NA TRAVNÍ POROST

### ZÁKLADNÍ INFORMACE K EKOPLATBĚ NA TRAVNÍ POROST (§ 15 ODST. 1)

Základní celofaremní ekoplatba bude žadateli poskytnuta na plochu zemědělské půdy se zemědělskou kulturou travní porost, která je:

- **zaevidovaná v evidenci využití půdy na žadatele nejméně ode dne podání žádosti Fondu do 31. října roku podání žádosti, v případě travního porostu**



**v režimu ekologického zemědělství do 31. srpna roku podání žádosti (dále jen kontrolní období) a**

- **obhospodařována v roce podání žádosti po celou dobu, po kterou je evidována v evidenci využití půdy na žadatele.**

Ustanovení dále upravuje podmínky týkající zemědělské kultury travní porost, které musí žadatel plnit ve vztahu k poskytnutí základní celofaremní ekoplatby se zemědělskou kulturou travní porost (podmínky je povinen splnit všechny):

- zákaz přeměny výměry plochy zemědělské kultury travní porost ve stanoveném období,
- provést pastvu včetně odklizení nedopasků nebo seče s odklizením biomasy do stanoveného termínu,
- při provedení seče zajistit do stanoveného termínu ponechání na dílu půdního bloku s výměrou nejméně 12 hektarů nepokosenou plochu o požadované rozloze zjištěné plochy a
- zajistit posečení nepokosené plochy do stanoveného termínu na takových DPB, kde byla plněna podmínka ponechání nepokosené plochy o požadované rozloze.

Při posuzování výměry dílu půdního bloku pro účely plnění podmínek se **od výměry příslušného dílu půdního bloku uvedené v evidenci využití půdy odečte výměra krajinného prvku, který se nachází na ploše příslušného dílu půdního bloku.**

---

#### **ZÁKAZ PŘEMĚNY VÝMĚRY PLOCHY ZEMĚDĚLSKÉ KULTURY TRAVNÍ POROST (§ 15 Odst. 2)**

Žadatel je **povinen dodržet zákaz přeměny výměry** plochy zemědělské půdy evidovanou v evidenci využití půdy ke dni podání žádosti se zemědělskou kulturou travní porost v období od podání žádosti do 31. října roku podání žádosti. Tuto výměru, případně její část může žadatel změnit v evidenci využití půdy na druh zemědělské kultury trvalý travní porost.





Výjimku z této podmínky představuje taková plocha, která je přeměněna:

- o výměře nejvýše 0,1 hektaru;
- na standardní ornou půdu v režimu ekologického zemědělství.

---

### PROVEDENÍ SEČE NEBO PASTVY VE STANOVENÉ LHŮTĚ (§ 15 Odst. 3)

Žadatel na ploše zemědělské půdy se zemědělskou kulturou travní porost plní podmínky podle § 12 odst. 1 písm. c) až e).

Žadatel **ve lhůtě do 31. července roku** podání žádosti zajistí provedení:

- **pastvy včetně likvidace nedopasků**, přičemž podmínka likvidace nedopasků se nevztahuje na plochu s průměrnou sklonitostí převyšující 10 °, nebo
- **seče s odklizením biomasy**.

**V případě oblasti H1** podle nařízení upravujícího podmínky provádění opatření pro oblasti s přírodními omezeními, pokud se tento díl půdního bloku nachází nejméně z 50 % v této oblasti, žadatel zajistí výše uvedené povinnosti (tj. pastva včetně likvidace nedopasků anebo seče s odklizením biomasy) **ve lhůtě do 31. srpna roku podání žádosti**.

---

### PONECHÁNÍ NEPOKOSENÉ PLOCHY (§ 15 Odst. 3)

Žadatel na ploše zemědělské půdy se zemědělskou kulturou travní porost plní podmínky podle § 12 odst. 1 písm. c) až e).

Žadatel při provedení seče **ponechá do 15. srpna roku podání žádosti** na dílu půdního bloku **s výměrou nejméně 12 hektarů nepokosenou plochu o rozloze:**

- **nejméně 3 %** zjištěné plochy dílu půdního bloku,
- **nejvýše 15 %** zjištěné plochy dílu půdního bloku.

**V případě oblasti H1** podle nařízení upravujícího podmínky provádění opatření pro oblasti s přírodními omezeními, pokud se tento díl půdního bloku nachází nejméně z 50 % v této oblasti, žadatel ponechá nepokosené plochy (na dílu půdního bloku s výměrou nejméně 12 hektarů) **ve lhůtě do 15. září roku podání žádosti**.



---

### POSEČENÍ NEPOKOSENÉ PLOCHY VE STANOVENÉ LHŮTĚ (§ 15 ODST. 3)

Žadatel na ploše zemědělské půdy se zemědělskou kulturou travní porost plní podmínky podle § 12 odst. 1 písm. c) až e).

Žadatel zajistí posečení nepokosené plochy včetně odklizení biomasy nebo pastvu včetně likvidace nedopasků **do 31. října roku podání žádosti** na dílu půdního bloku **s výměrou nejméně 12 hektarů**.

---

### VÝJIMKY ZE STANOVENÝCH PODMÍNEK (§ 15 ODST. 3)

Pokud je pro daný díl půdního bloku stanoveno jinak:

- a) agroenvironmentálně-klimatickým opatřením podle nařízení vlády upravujícího agroenvironmentálně- klimatická opatření,
- b) souhlasným stanoviskem orgánu ochrany přírody, které Fond obdrží nejpozději v den, kdy měla být seč nebo pasta provedena.

### ZÁKLADNÍ CELOFAREMNÍ EKOPLATBA NA OVOCNÝ SAD

---

#### ZÁKLADNÍ INFORMACE K EKOPLATBĚ NA OVOCNÝ SAD (§ 16 ODST. 1)

Základní celofaremní ekoplatba bude žadateli poskytnuta na plochu zemědělské půdy se zemědělskou kulturou ovocný sad, která je:

- **zaevidovaná v evidenci využití půdy na žadatele nejméně ode dne podání žádosti Fondu do 30. září roku podání žádosti** (dále jen **kontrolní období**) a
- **obhospodařována v roce podání žádosti po celou dobu, po kterou je evidována v evidenci využití půdy na žadatele.**

Ustanovení dále upravuje podmínky týkající zemědělské kultury ovocný sad, které musí žadatel plnit ve vztahu k poskytnutí základní celofaremní ekoplatby se zemědělskou kulturou ovocný sad (podmínky je povinen splnit všechny):

- zajistit pokryvnost meziřadí a manipulačního prostoru ve stanoveném období,



- provést mechanickou údržbu meziřadí a manipulačního prostoru do stanoveného termínu,
- dodržet zákaz aplikace herbicidů v meziřadí a manipulačním prostoru po kontrolní období, a
- dodržet maximální počet aplikací herbicidů v příkmeném pásu ovocného sadu.

---

#### **POKRYVNOST MEZIŘADÍ A MANIPULAČNÍHO PROSTORU (§ 16 Odst. 2)**

Žadatel na ploše zemědělské půdy evidované v evidenci využití půdy ke dni podání žádosti se zemědělskou kulturou ovocný sad **zajistí v období od 1. června do 30. září roku podání žádosti pokryv** podle nařízení vlády upravujícího pravidla podmíněnosti plateb zemědělcům každého meziřadí a manipulačního prostoru, s výjimkou nově vysazeného nebo dosazeného ovocného sadu po dobu tří 3 let:

- a) travním pokryvem, včetně směsí s dvouděložnými bylinami,
- b) založením porostu víceleté plodiny, nebo
- c) bylinnou směsí jednoletých druhů.

---

#### **MECHANICKÁ ÚDRŽBA MEZIŘADÍ A MANIPULAČNÍHO PROSTORU (§ 16 Odst. 2)**

Žadatel na ploše zemědělské půdy evidované v evidenci využití půdy ke dni podání žádosti se zemědělskou kulturou ovocný sad **provede mechanickou úpravu meziřadí a manipulačního prostoru, a to nejpozději do 31. srpna roku podání žádosti.**

---

#### **ZÁKAZ APLIKACE HERBICIDŮ V MEZIŘADÍ A MANIPULAČNÍM PROSTORU (§ 16 Odst. 2)**

Žadatel na ploše zemědělské půdy evidované v evidenci využití půdy ke dni podání žádosti se zemědělskou kulturou ovocný sad **neaplikuje v kontrolním období herbicidy v meziřadí a manipulačním prostoru ovocného sadu**, s výjimkou postupu podle mimořádných rostlinolékařských opatření.

---

#### **DODRŽENÍ MAXIMÁLNÍHO POČTU APLIKACÍ HERBICIDŮ V PŘÍKMENNÉM PÁSU (§ 16 Odst. 2)**

Žadatel na ploše zemědělské půdy evidované v evidenci využití půdy ke dni podání žádosti se zemědělskou kulturou ovocný sad **provede v kontrolním období nejvýše čtyři aplikace herbicidů v příkmeném pásu ovocného sadu.**



## ZÁKLADNÍ CELOFAREMNÍ EKOPLATBA NA VINICI

### ZÁKLADNÍ INFORMACE K EKOPLATBĚ NA VINICI (§ 17 ODST. 1)

Základní celofaremní ekoplatba bude žadateli poskytnuta na plochu zemědělské půdy se zemědělskou kulturou vinice:

- **zaevidovaná v evidenci využití půdy na žadatele nejméně ode dne podání žádosti Fondu do 30. září roku podání žádosti (dále jen kontrolní období) a**
- **obhospodařována v roce podání žádosti po celou dobu, po kterou je evidována v evidenci využití půdy na žadatele.**

Ustanovení dále upravuje podmínky týkající zemědělské kultury vinice, které musí žadatel plnit ve vztahu k poskytnutí základní celofaremní ekoplatby se zemědělskou kulturou vinice (**podmínky je povinen splnit všechny**):

- zajistit pokryvnost meziřadí a manipulačního prostoru ve stanoveném období,
- provést mechanickou údržbu meziřadí a manipulačního prostoru do stanoveného termínu,
- dodržet zákaz aplikace herbicidů v meziřadí a manipulačním prostoru po kontrolní období, a
- dodržet maximální počet aplikací herbicidů v příkmeném pásu vinice.

### POKRYVNOST MEZIŘADÍ A MANIPULAČNÍHO PROSTORU (§ 17 ODST. 2)

Žadatel na ploše zemědělské půdy evidované v evidenci využití půdy ke dni podání žádosti se zemědělskou kulturou vinice **zajistí v období od 1. června do 30. září roku podání žádosti pokryv** podle nařízení vlády upravujícího pravidla podmíněnosti plateb zemědělcům každého druhého meziřadí a manipulačního prostoru, s výjimkou nově vysazené nebo dosazené vinice po dobu tří 3 let; případně vinice o počtu meziřadí menším než dvě žadatel zajistí pokryvnost jediného meziřadí:

- a) travním pokryvem,
- b) založením porostu víceleté plodiny, nebo
- c) výskytem osevní směsi v podopatření integrovaná produkce révy vinné podle nařízení vlády upravujícího agroenvironmentálně-klimatická opatření.



---

#### **MECHANICKÁ ÚDRŽBA MEZIŘADÍ A MANIPULAČNÍHO PROSTORU (§ 17 Odst. 2)**

Žadatel na ploše zemědělské půdy evidované v evidenci využití půdy ke dni podání žádosti se zemědělskou kulturou vinice **provede mechanickou úpravu meziřadí a manipulačního prostoru, a to nejpozději do 31. srpna roku podání žádosti.**

---

#### **ZÁKAZ APLIKACE HERBICIDŮ V MEZIŘADÍ A MANIPULAČNÍM PROSTORU (§ 17 Odst. 2)**

Žadatel na ploše zemědělské půdy evidované v evidenci využití půdy ke dni podání žádosti se zemědělskou kulturou vinice **neaplikuje v kontrolním období herbicidy v meziřadí a manipulačním prostoru vinice**, s výjimkou postupu podle mimořádných rostlinolékařských opatření.

---

#### **DODRŽENÍ MAXIMÁLNÍHO POČTU APLIKACÍ HERBICIDŮ V PŘÍKEMNNÉM PÁSU (§ 17 Odst. 2)**

Žadatel na ploše zemědělské půdy evidované v evidenci využití půdy ke dni podání žádosti se zemědělskou kulturou vinice **provede v kontrolním období nejvýše čtyři aplikace herbicidů v příkenném pásu vinice.**

### **ZÁKLADNÍ CELOFAREMNÍ EKOPLATBA NA CHMELNICI**

---

#### **ZÁKLADNÍ INFORMACE K EKOPLATBĚ NA CHMELNICI (§ 18 Odst. 1)**

Základní celofaremní ekoplatba bude žadateli poskytnuta na plochu zemědělské půdy se zemědělskou kulturou chmelnice:

- **zaevidovaná v evidenci využití půdy na žadatele nejméně ode dne podání žádosti Fondu do 31. srpna 2024, resp. do 30. září (od roku 2025) roku podání žádosti (dále jen kontrolní období) a**
- **obhospodařována v roce podání žádosti po celou dobu, po kterou je evidována v evidenci využití půdy na žadatele.**



Ustanovení dále upravuje podmínky týkající zemědělské kultury chmelnice, které musí žadatel plnit ve vztahu k poskytnutí základní celofaremní ekoplatby se zemědělskou kulturou chmelnice (**podmínky je povinen splnit všechny**):

- provést mechanickou údržbu meziřadí a manipulačního prostoru do stanoveného termínu,
- dodržet zákaz aplikace herbicidů v meziřadí a manipulačním prostoru po kontrolní období, a
- hospodařit s organickou hmotou na odpovídající ploše chmelnice (Model OH pro chmelnici) a zpracovat výpočet.

#### **MECHANICKÁ ÚDRŽBA MEZIŘADÍ A MANIPULAČNÍHO PROSTORU (§ 18 Odst. 2)**

Žadatel na ploše zemědělské půdy evidované v evidenci využití půdy ke dni podání žádosti se zemědělskou kulturou chmelnice **provede mechanickou údržbu meziřadí a manipulačního prostoru, a to nejpozději do 31. srpna roku podání žádosti.**

#### **ZÁKAZ APLIKACE HERBICIDŮ V MEZIŘADÍ A MANIPULAČNÍM PROSTORU (§ 18 Odst. 2)**

Žadatel na ploše zemědělské půdy evidované v evidenci využití půdy ke dni podání žádosti se zemědělskou kulturou chmelnice **neaplikuje v kontrolním období herbicidy v meziřadí a manipulačním prostoru chmelnice, s výjimkou postupu podle mimořádných rostlinolékařských opatření.**

#### **HOSPODAŘENÍ S ORGANICKOU HMOTOU (§ 18 Odst. 2–3)**

Žadatel na ploše zemědělské půdy evidované v evidenci využití půdy ke dni podání žádosti se zemědělskou kulturou chmelnice **hospodaří s organickou hmotou v hospodářském roce na ploše odpovídající podílu nejméně 30 % výměry chmelnic evidované na žadatele ke dni podání žádosti** v evidenci využití půdy prostřednictvím níže uvedených opatření; pro přepočítání aplikovaných hnojiv nebo ploch jednotlivých opatření se použijí váhové koeficienty:

**Váhové koeficienty pro přepočítání aplikovaných hnojiv nebo ploch jednotlivých opatření ve chmelnicích**

Opatření	Směrná dávka (t/ha)	Váhový koeficient (na 1 ha)
Hnůj, separát kejdy	30	1,00
Separát digestátu, tuhý digestát	25	0,75
Kompost s poměrem C:N 10 a vyšším	15	1,00



Kompost s poměrem C:N nižším než 10	15	0,65
Kejda skotu	20	0,18
Kejda prasat	20	0,10
Digestát	20	0,15
Drůbeží trus sušený	5	0,30
Drůbeží trus s podestýlkou	5	0,17
Zapravení rostlinného zbytku po sklizni chmele vzniklého na výměře chmelnic <sup>*)</sup>		0,30
Meziplodiny (nad 8 týdnů bez odvozu zelené hmoty) na výměře chmelnic		0,35
Meziplodiny (nad 8 týdnů s odvozem zelené hmoty) na výměře chmelnic		0,10

Vysvětlivka:

<sup>\*)</sup> Nehodnotí se výměra zapravení, ale výměra (příp. vynásobená počtem let), kde a kdy rostlinný zbytek po sklizni chmele, zapravený ve sledovaném hospodářském roce, vznikl.

Detailnější informace k Modelu OH viz kapitola „*Hospodaření s organickou hmotou v orné půdě*“ (§ 13 Odst. 5–9)

#### HOSPODAŘENÍ S ORGANICKOU HMOTOU – ZPRACOVÁNÍ VÝPOČTU (§ 18 Odst. 4)

Žadatel do 30. září roku podání žádosti zpracuje výpočet pro vyhodnocení hospodaření s organickou hmotou ve chmelnici viz níže (příloha č. 9 k nařízení vlády), který předloží Fondu při provedení kontroly na místě. Výsledek výpočtu **není zapotřebí zasílat nikam elektronicky**. V případě, že hodnota výpočtu podle tabulky č. 5 je pro příslušný hospodářský rok záporná, žadatel do 30. září roku podání žádosti dále zpracuje výpočty za 2 předchozí hospodářské roky, které předloží Fondu při provedení kontroly na místě. Kladné hodnoty znamenají splnění požadavku na hospodaření s organickou hmotou ve chmelnici. Záporné hodnoty znamenají nesplnění tohoto požadavku.

#### Výpočet pro vyhodnocení hospodaření s organickou hmotou ve chmelnicích

Tabulka č. 1 Základní údaje

<b>Obchodní závod</b>	
<b>Hospodářský rok</b>	





Tabulka č. 2 Výměra chmelnic

Obhospodařovaná plocha	Výměra (ha)	Rozsah potřebných opatření (% , ha)
Chmelnice		30,0 %
<b>Základní rozsah potřebných opatření (přepočít na hektary)</b>		

Tabulka č. 3 Dodání organické hmoty do půdy

Použití hnojiv	Směrná dávka (t/ha)	Váhový koeficient (na 1 ha)	Celková spotřeba (t)	Přepočtená plocha*) (ha)
Hnůj, separát kejdy	30	1,00		
Separát digestátu, tuhý digestát	25	0,75		
Kompost s poměrem C:N 10 a vyšším	15	1,00		
Kompost s poměrem C:N nižším než 10	15	0,65		
Kejda skotu	20	0,18		
Kejda prasat	20	0,10		
Digestát	20	0,15		
Drůbeží trus sušený	5	0,30		
Drůbeží trus s podestýlkou	5	0,17		
<b>Celkem</b>				

Tabulka č. 4 Dodání organické hmoty do půdy a další opatření

Použití statkových hnojiv rostlinného původu a půdoochranných technologií	Váhový koeficient (na 1 ha)	Výměra (ha)	Přepočtená plocha (ha)
Zpravení rostlinného zbytku po sklizni chmele, vzniklého na výměře chmelnic**)	0,30		
Mezplodiny (nad 8 týdnů bez odvozu zelené hmoty), na výměře chmelnic	0,35		
Mezplodiny (nad 8 týdnů s odvozem zelené hmoty), na výměře chmelnic	0,10		
<b>Celkem</b>			

Tabulka č. 5 Vyhodnocení hospodaření s organickou hmotou ve chmelnicích

Položka	Přepočtená plocha (ha)	Podíl z výměry chmelnic (%)
Rozsah provedených opatření (součet celkových hodnot z tabulek č. 3 a 4 a převod na %)		

Rozsah (hodnoty z tabulky č. 2)	potřebných opatření		30 %
<b>Rozdíl</b> (od rozsahu provedených opatření se odečte rozsah potřebných opatření)			

Vysvětlivky:

- \*) Pro zjištění přepočtené plochy se celková spotřeba vydělí směrnou dávkou a vynásobí váhovým koeficientem.
- \*\*\*) Neuvádí se hektary zapravení, ale hektary (příp. vynásobené počtem let), kde a kdy rostlinný zbytek po sklizni chmele (zapravený ve sledovaném hospodářském roce) vznikl.

## ZÁKLADNÍ CELOFAREMNÍ EKOPLATBA NA JINOU TRVALOU KULTURU

### ZÁKLADNÍ INFORMACE K EKOPLATBĚ NA JINOU TRVALOU KULTURU (§ 19 Odst. 1)

Základní celofaremní ekoplatba bude žadateli poskytnuta na plochu zemědělské půdy se zemědělskou kulturou jiná trvalá kultura, která je:

- **zaevidovaná v evidenci využití půdy na žadatele nejméně ode dne podání žádosti Fondu do 30. září roku podání žádosti (dále jen kontrolní období) a**
- **obhospodařována v roce podání žádosti po celou dobu, po kterou je evidována v evidenci využití půdy na žadatele.**

Ustanovení dále upravuje podmínky týkající zemědělské kultury jiná trvalá kultura, které musí žadatel plnit ve vztahu k poskytnutí základní celofaremní ekoplatby se zemědělskou kulturou jiná trvalá kultura (**podmínky je povinen splnit všechny**):

- zajistit pokryv celé plochy krajinnotvorného sadu ve stanoveném období,
- provést mechanickou údržbu celé plochy krajinnotvorného sadu do stanoveného termínu,
- dodržet zákaz aplikace herbicidů na celé ploše krajinnotvorného sadu po kontrolní období.



---

#### **POKRYVNOST MEZIŘADÍ A MANIPULAČNÍHO PROSTORU (§ 19 Odst. 2)**

Žadatel na ploše zemědělské půdy evidované v evidenci využití půdy ke dni podání žádosti se zemědělskou kulturou jiná trvalá kultura **zajistí v období od 1. června do 30. září roku podání žádosti bylinný pokryv celé plochy krajinnotvorného sadu, s výjimkou nově vysazeného nebo dosazeného krajinnotvorného sadu po dobu tří 3 let.**

---

#### **MECHANICKÁ ÚDRŽBA CELÉ PLOCHY KRAJINOTVORNÉHO SADU (§ 19 Odst. 2)**

Žadatel na ploše zemědělské půdy evidované v evidenci využití půdy ke dni podání žádosti se zemědělskou kulturou jiná trvalá kultura **provede mechanickou úpravu celé plochy krajinnotvorného sadu, pokud není pro daný díl půdního bloku stanoveno jinak agroenvironmentálně-klimatickým opatřením podle nařízení vlády upravujícího agroenvironmentálně-klimatická opatření, a to nejpozději do 31. srpna roku podání žádosti.**

---

#### **ZÁKAZ APLIKACE HERBICIDŮ V MEZIŘADÍ A MANIPULAČNÍM PROSTORU (§ 19 Odst. 2)**

Žadatel na ploše zemědělské půdy evidované v evidenci využití půdy ke dni podání žádosti se zemědělskou kulturou jiná trvalá kultura **neaplikuje v kontrolním období herbicidy na celé ploše krajinnotvorného sadu, s výjimkou bodové aplikace herbicidů u nově dosazovaných stromů nejvýše po dobu tří let po výsadbě a dále s výjimkou postupu podle mimořádných rostlinolékařských opatření.**

### **ZÁKLADNÍ CELOFAREMNÍ EKOPLATBA NA PLOCHU S VÍCELETÝMI PRODUKČNÍMI PLODINAMI**

---

#### **ZÁKLADNÍ INFORMACE K EKOPLATBĚ NA PLOCHU S VÍCELETÝMI PRODUKČNÍMI PLODINAMI (§ 20 Odst. 1)**

Základní celofaremní ekoplatba bude žadateli poskytnuta na plochu zemědělské půdy se zemědělskou kulturou na plochu s víceletými produkčními plodinami:



- **zaevidovaná v evidenci využití půdy na žadatele nejméně ode dne podání žádosti Fondu do 31. srpna 2024, resp. do 30. září (od roku 2025) roku podání žádosti (dále jen kontrolní období) a**
- **obhospodařována v roce podání žádosti po celou dobu, po kterou je evidována v evidenci využití půdy na žadatele.**

Ustanovení dále upravuje podmínky týkající zemědělské kultury plocha s víceletými produkčními plodinami, které musí žadatel plnit ve vztahu k poskytnutí základní celofaremní ekoplatby se zemědělskou kulturou plocha s víceletými produkčními plodinami:

- hospodařit s organickou hmotou na odpovídající ploše s víceletými produkčními plodinami (Model OH pro plochu s víceletými produkčními plodinami) a zpracovat výpočet.

### HOSPODAŘENÍ S ORGANICKOU HMOTOU (§ 20 ODST. 2–3)

Povinnost hospodařit s organickou hmotou se týká žadatele, jehož výměra půdy evidované ke dni podání žádosti v evidenci využití půdy jako **druh zemědělské kultury plocha s víceletými produkčními plodinami přesáhne 30 hektarů**. Žadatel hospodaří s organickou hmotou v hospodářském roce **na nejméně 30 % výměry ploch s víceletými produkčními plodinami, které se na ploše nacházejí prvním rokem**, prostřednictvím aplikace hnojiv (podle přílohy č. 10 k tomuto nařízení); pro přepočítání aplikovaných hnojiv se použijí váhové koeficienty:

**Váhové koeficienty pro přepočítání aplikovaných hnojiv na plochách s víceletými produkčními plodinami**

Použití hnojiv	Směrná dávka (t/ha)	Váhový koeficient (na 1 ha)
Hnůj, separát kejdy	30	1,00
Kompost s poměrem C:N 10 a vyšším	15	1,00
Kompost s poměrem C:N nižším než 10	15	0,65

### HOSPODAŘENÍ S ORGANICKOU HMOTOU – ZPRACOVÁNÍ VÝPOČTU (§ 20 ODST. 4)

Žadatel do 30. září roku podání žádosti zpracuje výpočet pro vyhodnocení hospodaření s organickou hmotou na plochách s víceletými plodinami (podle přílohy č.11 k nařízení vlády), který předloží Fondu při provedení kontroly na místě. Výsledek výpočtu **není zapotřebí zasílat nikam elektronicky**. Kladné hodnoty znamenají splnění požadavku na hospodaření s organickou hmotou na plochách s víceletými plodinami. Záporné hodnoty znamenají



nesplnění tohoto požadavku.

### Výpočet pro vyhodnocení hospodaření s organickou hmotou na plochách s víceletými produkčními plodinami

Tabulka č. 1 Základní údaje

<b>Obchodní závod</b>	
<b>Hospodářský rok</b>	

Tabulka č. 2 Výměra víceletých produkčních plodin

Obhospodařovaná plocha	Výměra (ha)	Rozsah potřebných opatření (% , ha)
Nově založené víceleté produkční plodiny		30,0 %
<b>Základní rozsah potřebných opatření (přepočet na hektary)</b>		

Tabulka č. 3 Dodání organické hmoty do půdy

Použití hnojiv	Směrná dávka (t/ha)	Váhový koeficient (na 1 ha)	Celková spotřeba (t)	Přepočtená plocha* <sup>1</sup> (ha)
Hnůj, separát kejdy	30	1,00		
Kompost s poměrem C:N 10 a vyšším	15	1,00		
Kompost s poměrem C:N nižším než 10	15	0,65		
<b>Celkem</b>				

Tabulka č. 4 Vyhodnocení hospodaření s organickou hmotou na plochách s víceletými produkčními plodinami

Položka	Přepočtená plocha (ha)	Podíl z výměry nově založených ploch víceletých produkčních plodin (%)
Rozsah provedených opatření (celková hodnota z tabulky č. 3 a převod na %)		
Rozsah potřebných opatření (závěrečná hodnota z tabulky č. 2)		30 %



<b>Rozdíl</b> (od rozsahu provedených opatření se odečte rozsah potřebných opatření)		
--	--	--

Vysvětlivka:

<sup>a)</sup> Pro zjištění přepočtené plochy se celková spotřeba vydělí směrnou dávkou a vynásobí váhovým koeficientem.

## ZÁKLADNÍ CELOFAREMNÍ EKOPLATBA NA RYCHLE ROSTOUCÍ DŘEVINY PĚSTOVANÉ VE VÝMLADKOVÝCH PLANTÁŽÍCH

### ZÁKLADNÍ INFORMACE K EKOPLATBĚ NA RYCHLE ROSTOUCÍ DŘEVINY PĚSTOVANÉ VE VÝMLADKOVÝCH PLANTÁŽÍCH (§ 21 Odst. 1)

Základní celofaremní ekoplatba bude žadateli poskytnuta na plochu zemědělské půdy se zemědělskou kulturou rychle rostoucí dřeviny pěstované ve výmladkových plantážích (dále „D“), která je:

- **zaevidovaná v evidenci využití půdy na žadatele nejméně ode dne podání žádosti Fondu do 30. září roku podání žádosti (dále jen kontrolní období),**
- **obhospodařována v roce podání žádosti po celou dobu, po kterou je evidována v evidenci využití půdy na žadatele a**
- **založenou pouze z druhů rychle rostoucích dřevin a jejich kříženců pěstovaných ve výmladkových plantážích v České republice viz níže (uvedených v příloze č. 2 k tomuto nařízení), splňující maximální délku sklizňového cyklu podle této přílohy.**

**Druhy rychle rostoucích dřevin a jejich kříženců pěstovaných ve výmladkových plantážích v České republice s uvedením maximální délky jejich sklizňového cyklu**

	<b>Rychle rostoucí dřevina</b>	<b>Maximální délka sklizňového cyklu</b>
1.	topol Maximovičův a jeho kříženci (P. maximowiczii Henry)	8 let
2.	topol chlupatoplodý a jeho kříženci (P. trichocarpa Torr. et A. Gray)	8 let
3.	topol vznešený a jeho kříženci (P. x generosa Henry)	8 let
4.	topol kanadský (P. x canadensis Moench)	5 let



5.	topol Simonův a jeho kříženci (P. simonii Carriere; P. x xianhoei)	8 let
6.	topol balzámový a jeho kříženci (P. balsamifera L.)	8 let
7.	topol černý (P. nigra L)	10 let
8.	topol osika (P. tremula L)	10 let
9.	vrba bílá a její kříženci (S. alba L, S. x rubens Schrank)	10 let
10.	vrba košíkářská a její kříženci (S. viminalis L)	10 let
11.	vrba jíva a její kříženci (S. caprea L hybrids, S. x smithiana Willd)	10 let
12.	vrba lýkocová (S. daphnoides L)	10 let
13.	jasan ztepilý (Fraxinus excelsior L)	10 let
14.	olše lepkavá (Alnus glutinosa (L) Geartn.)	10 let
15.	olše šedá (Alnus incana (L) Moench)	10 let
16.	líška obecná (Corylus avellana L)	10 let

Ustanovení dále upravuje podmínky týkající zemědělské kultury D, které musí žadatel plnit ve vztahu k poskytnutí základní celofaremní ekoplatby se zemědělskou kulturou rychle rostoucí dřeviny pěstované ve výmladkových plantážích (**podmínky je povinen splnit všechny**):

- zajistit pokryvnost meziřadí a manipulačního prostoru ve stanoveném období,
- dodržet zákaz aplikace hnojiv, upravených kalů a přípravků na ochranu rostlin na celé výměře plochy rychle rostoucí dřeviny pěstované ve výmladkových plantážích po stanovené kontrolní období,
- dodržení stanovené minimální doby obmýtí od výsadby nebo předchozího obmýtí.

#### **POKRYVNOST MANIPULAČNÍHO PROSTORU V ZEMĚDĚLSKÉ KULTUŘE D (§ 21 Odst. 2)**

Žadatel na ploše zemědělské půdy evidované v evidenci využití půdy ke dni podání žádosti se zemědělskou kulturou rychle rostoucí dřeviny pěstované ve výmladkových plantážích **zajistí v kontrolním období pokryv manipulačního prostoru plantáže travním porostem.**

#### **ZÁKAZ APLIKACE HNOJIV, UPRAVENÝCH KALŮ A PŘÍPRAVKŮ NA OCHRANU ROSTLIN V ZEMĚDĚLSKÉ KULTUŘE D (§ 21 Odst. 2)**

Žadatel na ploše zemědělské půdy evidované v evidenci využití půdy ke dni podání žádosti se zemědělskou kulturou rychle rostoucí dřeviny pěstované ve výmladkových plantážích





**dodržuje na celé výměře zákaz aplikace hnojiv, upravených kalů a přípravků na ochranu rostlin.**

---

#### **MINIMÁLNÍ DOBA OBMÝTÍ OD VÝSADBY PRO ZEMĚDĚLSKOU KULTURU D (§ 21 Odst. 2)**

Žadatel na ploše zemědělské půdy evidované v evidenci využití půdy ke dni podání žádosti se zemědělskou kulturou rychle rostoucí dřeviny pěstované ve výmladkových plantážích **provede obmýtí nejdříve za 3 roky od výsadby nebo předcházejícího obmýtí.**

---

### **ZÁKLADNÍ CELOFAREMNÍ EKOPLATBA NA ŠKOLKU**

---

#### **ZÁKLADNÍ INFORMACE K EKOPLATBĚ NA ŠKOLKU (§ 22 Odst. 1)**

Základní celofaremní ekoplatba bude žadateli poskytnuta na plochu zemědělské půdy se zemědělskou kulturou školka, která je:

- **zaevidovaná v evidenci využití půdy na žadatele nejméně ode dne podání žádosti Fondu do 30. září roku podání žádosti (dále jen kontrolní období), se zemědělskou kulturou školka zaevidovanou nejméně ode dne podání žádosti Fondu do 31. srpna roku podání žádosti a**
- **obhospodařována v roce podání žádosti po celou dobu, po kterou je evidována v evidenci využití půdy na žadatele.**

Ustanovení dále upravuje podmínky týkající zemědělské kultury školka, které musí žadatel plnit ve vztahu k poskytnutí základní celofaremní ekoplatby se zemědělskou kulturou školka (**podmínky je povinen splnit všechny**), pokud je školka založena formou meziřadí:

- provést mechanickou údržbu meziřadí a manipulačního prostoru do stanoveného termínu,
- dodržet maximální počet aplikací herbicidů v meziřadí po kontrolní období.

---

#### **MECHANICKÁ ÚDRŽBA MEZIŘADÍ A MANIPULAČNÍHO PROSTORU (§ 22 Odst. 2)**

Žadatel na ploše zemědělské půdy evidované v evidenci využití půdy ke dni podání žádosti se zemědělskou kulturou školka **provede mechanickou úpravu meziřadí, a to nejpozději do 31. srpna roku podání žádosti.**



## DODRŽENÍ MAXIMÁLNÍHO POČTU APLIKACÍ HERBICIDŮ V MEZIŘADÍ (§ 22 Odst. 2)

Žadatel na ploše zemědělské půdy evidované v evidenci využití půdy ke dni podání žádosti se zemědělskou kulturou školka **provede v kontrolním období nejvýše čtyři aplikace herbicidů v meziřadí.**

## PRÉMIOVÝ STUPEŇ CELOFAREMNÍ EKOPLATBY

Pro poskytnutí prémiové celofaremní ekoplatby je zapotřebí, aby žadatel splnil (dodržel) podmínky pro poskytnutí základní celofaremní ekoplatby a zároveň vyčlenil z výměry zemědělské kultury standardní orná půda, travní porost nebo úhor na úrovni zemědělského podniku minimální podíl neproduktivních ploch 7 % ve stanovené kvalitě neproduktivních ploch. Další podmínkou je, pokud žadatel žádá o poskytnutí prémiové celofaremní ekoplatby a má tuto povinnost, že vyčlení výhradně ochranné pásy podél vody typu prémiový. Žadatel je povinen dodržovat pravidla podmíněnosti a minimální požadavky pro použití hnojiv a přípravků na ochranu rostlin podle nařízení vlády upravujícího pravidla podmíněnosti plateb zemědělcům po celý kalendářní rok.

**Upozorňujeme, že pro prémiový stupeň celofaremní ekoplatby NELZE využít výjimku z podmínky plnění minimálního procentního podílu neproduktivních ploch z orné půdy (kultura R, U, G) dle prováděcího nařízení Komise (EU) 2024/587 ze dne 12. února 2024. Výjimka je platná pouze v rámci základní celofaremní ekoplatby (detailní informace k této výjimce viz kapitola „Neproduktivní plochy v roce 2024“).**

## VYČLEŇOVÁNÍ NEPRODUKČNÍCH PLOCH A OCHRANNÝCH PÁSŮ PODÉL VODY V RÁMCI PRÉMIOVÉHO STUPNĚ

### VYČLEŇOVÁNÍ NEPRODUKČNÍCH PLOCH V PRÉMIOVÉM STUPNI (VARIANTA C)

- Žadatel splnil podmínky pro poskytnutí základní celofaremní ekoplatby.
- Prémiový stupeň celofaremní ekoplatby se týká výhradně orné půdy.
- Žadatel vyčlenil z výměry zemědělské kultury standardní orná půda, travní porost nebo



úhor na úrovni zemědělského podniku minimální podíl neprodukcčních ploch 7 %. Přehled způsobilých ploch pro vyčlenění neprodukcčních ploch v rámci prémiové ekoplátky je v tabulce níže – varianta C.

- Pro výpočet výměry neprodukcčních ploch se použijí váhové koeficienty podle přílohy nařízení k PP.
- Seznam plodin, ze kterých je založen porost jednotlivých neprodukcčních ploch se váže k příslušné definici plochy nařízení k podmíněnosti; pro superprémiové plochy platí pro ochranný pás kolem krajinného prvku, ozeleněného kolejového řádku, ochranného pásu typu souvatě a ochranného pásu založeného v rámci půdoochranné technologie č. 5, č. 6, č. 7 a č. 8 **podmínka souvislého porostu ze směsi nejméně tří plodin**, z nichž žádná v porostu nepřekročí 80 %, s výjimkou trav čeledi lipnicovité, jejichž podíl v porostu nepřekročí 30 %, a plodin dusík vázajících, jejichž podíl v porostu nepřekročí 50 %.
- Maximální započitatelná šíře ochranných pásů je 30 metrů:

<b>Neprodukcční plocha s uplatněním maximální šíře 30 m (varianta C)</b>
Ochranný pás kolem krajinného prvku
Ochranný pás typu souvatě
Ochranný pás podél vody typu prémiový
Ochranný pás založený v rámci půdoochranných technologií č. 5, č. 6, č. 7, č. 8
Ochranným pásem založeným k omezení plochy jedné plodiny
Ochranný pás podle nařízení vlády upravující opatření agrolesnictví
Biopás podle podopatření biopásy (AEKO) – nektarodárný, krmný, kombinovaný
Plocha zařazená v podopatření čejky chocholaté (AEKO)
Plocha zařazená v podopatření druhově bohaté pokrytí orné půdy (AEKO)

#### VARIANTA PLNĚNÍ PRÉMIOVÉ EKOPLATBY 7 %

- Minimálně 5 % neprodukcčních ploch varianty A + OP podél vody prémiový  
**a zároveň**
- minimálně 2 % neprodukcčních ploch varianty C (superprémiové plochy)



**Neprodukční plochy min. 5 % z RUG jsou zastoupené:**

<b>Typ neprodukční plochy varianta C (minimálně 5 %)</b>
Nektarodárný úhor
Zelený úhor
Krajinný prvek
Ochranný pás kolem krajinného prvku
Ozeleněný kolejový řádek
Ochranný pás typu souvrať
<b>Ochranný pás podél vody typu prémiový</b>
Ochranný pás založený v rámci půdoochranných technologií č. 5, č. 6, č. 7, č. 8
Ochranným pásem založeným k omezení plochy jedné plodiny
Ochranný pás podle nařízení vlády upravující opatření agrolesnictví
Biopás podle podopatření biopásy (AEKO) – nektarodárný, krmný, kombinovaný
Plocha zařazená v podopatření čejky chocholaté (AEKO)
Plocha zařazená v podopatření druhově bohaté pokrytí orné půdy (AEKO)

**A ZÁROVEŇ**

- Minimálně 2 % jsou zastoupené **superprémiovými neprodukčními plochami:**

<b>Typ superprémiové neprodukční plochy varianta C (minimálně 2 %)</b>
Nektarodárný úhor – liniový*)
Krajinný prvek
Ochranný pás kolem krajinného prvku se specifickými parametry pro superprémiové plochy**)
Ozeleněný kolejový řádek se specifickými parametry pro superprémiové plochy se specifickými parametry pro superprémiové plochy **)
Ochranný pás typu souvrať se specifickými parametry pro superprémiové plochy **)
Ochranný pás založený v rámci půdoochranných technologií č. 5, č. 6, č. 7, č. 8 se specifickými parametry pro superprémiové plochy **)
Ochranným pásem založeným k omezení plochy jedné plodiny
Ochranný pás podle nařízení vlády upravující opatření agrolesnictví
Biopás podle podopatření biopásy (AEKO) – nektarodárný, krmný, kombinovaný
Plocha zařazená v podopatření čejky chocholaté (AEKO)
Plocha zařazená v podopatření druhově bohaté pokrytí orné půdy (AEKO)



\*) **Liniovým úhorem** se rozumí souvislá plocha porostu nektarodárného o minimální délce 20 metrů, minimální šíři 6 metrů a maximální šíři 30 metrů, **příčemž plocha je v terénu vizuálně odlišitelná porostem**. Minimální vzdálenost dvou liniových úhorů evidovaných v evidenci využití půdy na žadatele je 50 metrů.

\*\*\*) **Pro ochranné pásy se specifickými parametry pro superprémiové plochy:**

- Ochranný pás kolem krajinného prvku
- Ozeleněný kolejový řádek
- Ochranný pás typu souvrať
- Ochranný pás založený v rámci půdoochranných technologií č. 5, č. 6, č. 7 a č. 8

**platí současně podmínka:**

- souvislý porost je založen ze **směsi nejméně tří plodin (podle příloh nařízení k podmíněnosti)**, z nichž žádná v porostu nepřekročí 80 %, s výjimkou trav čeledi lipnicovité, jejichž podíl v porostu nepřekročí 30 %, a plodin dusík vázajících, jejichž podíl v porostu nepřekročí 50 %,
- nachází se **na ploše nejpozději od 1. června do 15. srpna roku podání žádosti**.

V kontrolním období platí zákaz pastvy, seče s odklizením biomasy z plochy DPB a aplikace přípravků na ochranu rostlin (POR), hnojiv a upravených kalů.

Do výměry zemědělské kultury, ze které je žadatel povinen vyčlenit stanovený procentní podíl neprodukcčních ploch, **se nezahrnuje výměra zemědělské půdy, kterou má žadatel zařazenou v rámci podopatření zatravňování orné půdy** podle nařízení vlády upravujícího agroenvironmentálně-klimatická opatření.

- **Vyčlenění ploch z RUG pro prémiový stupeň (varianta C) = minimálně 5 % neprodukcčních ploch varianty A společně se započtením OP podél vody prémiový + minimálně 2 % superprémiových neprodukcčních ploch varianty C**

---

#### **VYČLEŇOVÁNÍ PÁSŮ PODÉL VODY TYPU PRÉMIOVÝ**

V případě, že žadatel žádá o poskytnutí prémiové celofaremní ekoplatby a byl mu Fondem v evidenci využití půdy na části plochy DPB s druhem standardní orné půdy vymezen takový



ochranný pás, vyčlení výhradně ochranné pásy podél vody typu prémiový. Žadatel je povinen založit a zemědělsky udržovat ochranný pás podél vody na ploše odpovídající **nejméně 90 % plochy každého v LPIS předkresleného ochranného pásu** podél vody vymezeného v evidenci využití půdy.

**Vrstva ochranných pásů podél vody typu prémiový je v evidenci využití půdy vymezena o minimální šíři pásů 12 metrů od hranice dílu půdního bloku a minimální délce 15 metrů na části plochy dílu půdního bloku s druhem zemědělské kultury standardní orná půda, pokud se hranice dílu půdního bloku nachází podle evidence využití půdy ve vzdálenosti do 10 metrů od útvaru stálých povrchových vod.**

**Plocha ochranného pásu podél vody deklarovaná jako neprodukční plocha musí být reálně v terénu založená – výjimku z povinnosti vyčlenit ochranný pás podél vody tedy nelze uplatnit pouze na provedený zákres v LPIS.**

Více informací viz Kap. „Ochranné pásy podél vody“

## VÝPLATA PRÉMIOVÉ CELOFAREMNÍ EKOPLATBY

**Prémiová celofaremní ekoplatba bude poskytnuta:**

- **na započitatelnou plochu „superprémiových“ neprodukčních ploch**, kterými jsou:
  - liniové nektarodárné úhory (minimálně 50 m od sebe vzdálené),
  - krajinné prvky
  - ochranné pásy s výjimkou pásů podél vody (např. protierozní pás, souvrať, biopás a další), které splní specifické podmínky pro prémiový stupeň celofaremní ekoplatby (specifickými parametry jsou např. osetí směsí nebo přítomnost porostu od 1.6. do 31.8).

Těchto „superprémiových“ ploch musí být **minimálně 2 %** z výměry zemědělské kultury standardní orná půda, travní porost nebo úhor subjektu (z celkových minimálně 7 % vyčleněných neprodukčních ploch – viz výše popis podmínek u varianty C), přičemž v základním stupni celofaremní ekoplatby je žadatelem uplatněna varianta vyčlenění 5 % neprodukčních ploch (zastoupená nektarodárným nebo zeleným úhorem, krajinnými prvky a ochrannými pásy (v základním stupni celofaremní ekoplatby včetně pásů podél vody).

- **na plochu ochranných pásů podél vody typu prémiový** započitatelnou v maximální šíři



30 m (podmínka vyčlenění na všech plochách žadatele, které jsou vymezeny pro tyto pásy v LPIS a v terénu založených).

- každá plocha se zohlední pouze jednou.

#### POSKYTNUTÍ PRÉMIOVÉ CELOFAREMNÍ EKOPLATBY NA NEPRODUKČNÍ PLOCHY

Výše poskytnutí celofaremní ekoplatby v prémiovém stupni na neprodukční plochy je přímo závislé na velikosti výměry vyčleněné neprodukční plochou z RUG žadatele, při současném dodržení stanovených podmínek pro prémiový stupeň, a to nejvýše na plochu odpovídající 7 % z výměry RUG žadatele.

#### POSKYTNUTÍ PRÉMIOVÉ CELOFAREMNÍ EKOPLATBY NA PÁSY PODÉL VODY TYPU PRÉMIOVÝ

Žadatel je povinen založit a zemědělsky udržovat ochranný pás podél vody na ploše odpovídající **nejméně 90 % plochy každého v LPIS předkresleného ochranného pásu** podél vody vymezeného v evidenci využití půdy. Výše poskytnutí celofaremní ekoplatby v prémiovém stupni na započitatelnou plochu ochranných pásů podél vody typu prémiový:

Výše poskytnutí platby v prémiovém stupni v závislosti na plnění podmínek vyčlenění pásů podél vody typu prémiový	
Plnění podmínek vyčlenění	Založení ochranného pásu podél vody typu prémiový (stanovená šířka, délka, vzdálenost od útvary povrchových vod, 90 % plochy každého ochranného pásu podél vody vymezeného v LPIS)
	Plnění podmínek ve stanoveném období pro ochranný pás podél vody typu prémiový (stanovený porost, údržba, bez aplikace POR, hnojiv a kalů)
Platba na ochranný pás podél vody typu prémiový	Na všechny ochranné pásy podél vody typu prémiový





Cílem ekoplatby na podporu udržitelného hospodaření se živinami je snížit ztráty dusíku (N) a fosforu (P) z půdy, při udržení základní půdní úrodnosti, a to v přímé návaznosti na hospodaření s organickou hmotou v půdě. Plnění požadavků celofaremní ekoplatby uvedené v § 12 až 22 jsou podmínkou i pro tuto ekoplatbu; v případě porušení je nastaven adekvátní sankční mechanismus.

Ekoplatba podporující udržitelné hospodaření se živinami bude sice poskytována od roku 2025, avšak pro její účely se hodnotí i hospodaření v roce 2024. Podmínky se vztahují na žadatele s ornou půdou (standardní orná půda, travní porost, úhor). Rozhodující bude výměra půdy ke dni podání žádosti (květen 2025).

Pro účely této ekoplatby se hodnotí dodání fosforu a dusíku do půdy v hospodářském roce 2024/2025, tedy v období od 1. července 2024 do 30. června 2025. Z hlediska hospodaření s fosforem žadatel zajistí dodání fosforu do půdy v množství odpovídajícím odběru P v produktech sklizených v kalendářním roce 2024, v průměru na 1 ha orné půdy, po korekci na zásobenost půdy fosforem a při bilančním přebytku fosforu do 10 kg P/ha orné půdy. Současně bude hospodařit tak, aby průměrný bilanční přebytek dusíku, po započtení odběru N v kalendářním roce 2025 nepřesáhl 60 kg N/ha orné půdy.

Odběr fosforu a dusíku ve sklizených rostlinných produktech i dodání těchto živin se vztahuje k výměře orné půdy obhospodařované žadatelem k datu podání žádosti. Pokud předtím došlo k vydání nebo převzetí půdy, všechny výpočty se již musí vztahovat k této nové výměře. U převzaté půdy je možné zohlednit údaje pouze v případě, že budou žadatelem prokazatelně doloženy výpisem či kopií evidence hnojení od předchozího uživatele.

Odběr fosforu a dusíku se stanoví na základě údajů o sklizených produktech a údajů o průměrném odběru živin v rostlinných produktech podle přílohy č. 6 k vyhlášce č. 377/2013 Sb., o skladování a způsobu používání hnojiv.

Potřeba navrácení fosforu je ovlivněna obsahem přístupného fosforu v půdě. Pro účely ekoplatby se využijí dostupné údaje z agrochemického zkoušení zemědělských půd (AZZP). Potřebné informace uživatel zjistí po přihlášení do Portálu farmáře, kde si v Registru půdy LPIS stáhne svoji zprávu o výsledcích AZZP. Zastoupení orné půdy podle zařazení do jednotlivých kategorií podle zásobenosti fosforem najde v kapitole „Základní statistické zpracování“.



Ekoplatba je nastavena na udržování vhodného obsahu fosforu v půdě, a tedy není určena pro zemědělské závody s převažujícími vysokými zásobami přístupného fosforu v půdě, u nichž je průměrný koeficient potřeby dodání fosforu nižší než 0,3. Příklad výpočtu koeficientu je uveden níže.

**Příklad:** Výpočet průměrného koeficientu pro stanovení potřeby dodání fosforu a bilance P

Obsah přístupného fosforu v půdě	Výměra orné půdy k datu podání žádosti	Koeficient	Pomocný výpočet
Nízký	60,00	1,50	90,00
Vyhovující	790,00	1,00	790,00
Dobrý	400,00	0,50	200,00
Vysoký	20,00	0,00	0,00
Velmi vysoký	10,00	0,00	0,00
Nezjištěný	720,00	1,00	720,00
<b>Výměra celkem a průměrný koeficient (vážený průměr)</b>	<b>2 000,00</b>	<b>0,90</b>	<b>1 800,00</b>

Průměrný odběr fosforu v produktech sklizených v roce 2024 byl 20 kg P/ha orné půdy. Průměrná potřeba navrácení fosforu, po korekci na zásobu P v půdě je 18 kg P/ha (= 20 x 0,9). V průměru bylo v hospodářském roce 2024/2025 minerálním a organickým hnojením dodáno 20 kg P/ha orné půdy (46 kg P<sub>2</sub>O<sub>5</sub>; přepočít z oxidové formy na formu prvků podle vzorce: P = P<sub>2</sub>O<sub>5</sub> x 0,436). Výsledek bilance je +2 kg P/ha orné půdy. Podmínka tedy byla splněna.

Bilance dusíku se počítá stejně jako bilance v zemědělských závodech hospodařících ve zranitelných oblastech. Rozdíl je pouze v tom, že se pro tuto ekoplatbu bilance hodnotí jen na orné půdě, v jednom roce a povolený bilanční přebytek je nižší.

Pro hodnocení hospodaření se živinami (a současně i s organickou hmotou) byl vytvořen formulář pro praktické výpočty, ke stažení na adrese [www.vurv.cz](http://www.vurv.cz), rubrika: Poradenství – Software (bilance).



Žadatel plní minimální požadavky pro použití hnojiv a přípravků na ochranu rostlin podle nařízení vlády upravujícího pravidla podmíněnosti plateb zemědělcům.

- Nařízení Evropského parlamentu a Rady 2115/2021, čl. 31, odst. 5, písm. b) a čl. 70, odst. 3, písm. a)
- Nařízení Evropského parlamentu a Rady 2116/2021 o financování, řízení a monitorování společné zemědělské politiky
- Zákon č. 252/1997 Sb., o zemědělství, § 4e
- Zákon č. 256/2000 Sb., o Státním zemědělském intervenčním fondu
- Zákon č. 255/2012 Sb., o kontrole
- Nařízení vlády č. 73/2023 Sb., o stanovení pravidel podmíněnosti plateb zemědělcům, § 16
- Nařízení vlády č. 80/2023 Sb., o stanovení podmínek provádění agroenvironmentálně-klimatických opatření
- Nařízení vlády č. 81/2023 Sb., o stanovení podmínek provádění opatření ekologické zemědělství
- Nařízení vlády č. 83/2023 Sb., o stanovení podmínek poskytování přímých plateb zemědělcům

---

### PŘEHLED POŽADAVKŮ

#### Dle § 16, odst. 1 nařízení vlády č. 73/2023 Sb.

Žadatel zajistí na jím užívaných dílech půdních bloků vedených v evidenci

- dodržení zákazu použití dusíkatých hnojivých látek v období zákazu hnojení podle § 6 nařízení vlády č. 262/2012 Sb., o stanovení zranitelných oblastí a akčním programu, ve znění pozdějších předpisů,
- dodržení zákazu pěstování kukuřice, bramboru, cukrovky, řepy krmné, bobu polního, sóji, slunečnice nebo čiroku na pozemcích se sklonitostí převyšující 7 °, jejichž jakákoliv část se nachází ve vzdálenosti menší než 25 metrů od útvaru povrchových vod podle § 11 odst. 1 nařízení vlády č. 262/2012 Sb., ve znění pozdějších předpisů,



- dodržení zákazu používání na zemědělských pozemcích dusíkatých hnojivých látek na půdu zaplavenou, přesycenou vodou, promrzlou nebo pokrytou sněhem podle § 7 odst. 12 nařízení vlády č. 262/2012 Sb., ve znění pozdějších předpisů,
- rovnoměrné pokrytí pozemku při hnojení podle § 7 odst. 14 nařízení vlády č. 262/2012 Sb., ve znění pozdějších předpisů,
- dodržení zákazu použití dusíkatých hnojivých látek na zemědělských pozemcích s ornou půdou se sklonitostí převyšující 10 ° nebo na zemědělských pozemcích s trvalým travním porostem se sklonitostí převyšující 12 °, s výjimkou tuhých statkových hnojiv a tuhých organických hnojiv, v případě orné půdy bez porostu zapravených do 24 hodin po jejich použití podle § 11 odst. 2 nařízení vlády č. 262/2012 Sb., ve znění pozdějších předpisů
- použití přípravku na ochranu rostlin pro profesionální uživatele, který získal od registrovaného distributora, nebo u něhož je držitelem povolení podle § 49 odst. 1 věty druhé zákona č. 326/2004 Sb., o rostlinolékařské péči a o změně některých souvisejících zákonů, ve znění pozdějších předpisů.

**Dle § 16, odst. 2 nařízení vlády čl. 73/2023 Sb.**

Žadatel zajistí podle § 46 odst. 2 zákona č. 326/2004 Sb., ve znění pozdějších předpisů, skladování pouze přípravku pro profesionální uživatele, který obdržel od registrovaného distributora, nebo u něhož je držitelem povolení.

**Znění kontrolovaného minimálního požadavku podle § 16 odst. 1 písm. a)**

**Žadatel zajistí na jím užívaných dílech půdních bloků vedených v evidenci a) dodržení zákazu použití dusíkatých hnojivých látek v období zákazu hnojení podle § 6 nařízení vlády č. 262/2012 Sb., o stanovení zranitelných oblastí a akčním programu, ve znění pozdějších předpisů**

**KONTROLNÍ BODY POŽADAVKU:**

- **Vizuální kontrola na místě v období zákazu hnojení**



- **Ověření dodržení zákazu použití dusíkatých hnojivých látek z evidence o hnojivech použitých na zemědělské půdě**
- **Případné doplňkové ověření dodržení zákazu použití dusíkatých hnojivých látek z knihy jízd a výkazu práce**

#### HODNOTÍCÍ TABULKA PORUŠENÍ POŽADAVKU

Minimální požadavek	Kritéria	Stupně kritérií	Hodnocení
Podle § 16 odst. 1 písm. a)	Rozsah	Malý	Nedodržení na ploše do 5 hektarů včetně, pro kterou platí období zákazu hnojení.
		Střední	Nedodržení na ploše od 5 do 10 hektarů včetně, pro kterou platí období zákazu hnojení.
		Velký	Nedodržení na ploše nad 10 hektarů, pro kterou platí období zákazu hnojení.
	Závažnost	Malá	Použití dusíkatých hnojivých látek do 20 kg N/hektar včetně.
		Střední	Použití dusíkatých hnojivých látek od 20 do 40 kg N/hektar včetně.
		Velká	Použití dusíkatých hnojivých látek nad 40 kg N/hektar.
	Trvalost	Odstranitelná	x
		Neodstranitelná	Neodstranitelné porušení.



**Znění kontrolovaného minimálního požadavku podle § 16 odst. 1 písm. b)**

Žadatel zajistí na jím užívaných dílech půdních bloků vedených v evidenci b) dodržení zákazu pěstování kukuřice, bramboru, cukrovky, řepy krmné, bobu polního, sóji, slunečnice nebo čiroku na pozemcích se sklonitostí převyšující 7 °, jejichž jakákoliv část se nachází ve vzdálenosti menší než 25 metrů od útvaru povrchových vod podle § 11 odst. 1 nařízení vlády č. 262/2012 Sb., ve znění pozdějších předpisů

**KONTROLNÍ BODY POŽADAVKU:**

- **Vizuální ověření dodržení zákazu pěstování uvedených plodin v průběhu vegetačního období fyzické kontroly na místě**
- **Ověření dodržení zákazu pěstování uvedených plodin z evidence o hnojivech použitých na zemědělské půdě**
- **Případné doplňkové ověření pěstování uvedených plodin z knihy jízd a výkazu práce**

V rámci tohoto požadavku jsou kontrolovány DPB, které přímo sousedí, tj. přímo se dotýkají břehové čáry útvaru povrchových vod a PB, které jakoukoliv svou částí jsou od břehové čáry útvaru povrchových vod vzdáleny do 25 m. Výše uvedené se nevztahuje na svahy upravené terasováním.

Kontrola je zaměřena na dodržování zásad správné zemědělské praxe, kterými lze eliminovat negativní dopady eroze zemědělské půdy. Erozi lze předcházet správnými osevními postupy a vyšší pestrostí skladby pěstovaných plodin.

Pokud se plodiny s nízkou protierozní ochrannou funkcí, jako je kukuřice, brambory, řepa, bob setý, sója, slunečnice nebo čirok pěstují na svažitéch pozemcích (nad 7°) nacházejících se ve vzdálenosti menší než 25 m od útvaru povrchových vod, hrozí nejen nebezpečí eroze půdy, ale i znečištění vody.



## HODNOTÍCÍ TABULKA PORUŠENÍ POŽADAVKU

Požadavek	Kritéria	Stupně kritérií	Hodnocení
Podle § 16 odst. 1 písm. b)	Rozsah	Malý	Nedodržení na ploše do 5 hektarů pozemků včetně se sklonem nad 7 °, které současně sousedí s útvarem povrchových vod.
		Střední	Nedodržení na ploše od 5 hektarů do 10 hektarů pozemků včetně se sklonem nad 7 °, které současně sousedí s útvarem povrchových vod.
		Velký	Nedodržení na ploše nad 10 hektarů pozemků se sklonem nad 7 °, které současně sousedí s útvarem povrchových vod.
	Závažnost	Malá	Vyjmenované plodiny byly pěstovány na pozemcích se sklonem nad 7 °, které současně sousedí s útvary povrchových vod, v délce do 25 metrů včetně.
		Střední	Vyjmenované plodiny byly pěstovány na pozemcích se sklonem nad 7 °, které současně sousedí s útvary povrchových vod, v délce od 26 do 50 metrů včetně.
		Velká	Vyjmenované plodiny byly pěstovány na pozemcích se sklonem nad 7 °, které současně sousedí s útvary povrchových vod, v délce nad 50 metrů.
	Trvalost	Odstranitelná	x
		Neodstranitelná	Neodstranitelné porušení.





### Znění kontrolovaného minimálního požadavku podle § 16 odst. 1 písm. c)

Žadatel zajistí na jím užívaných dílech půdních bloků vedených v evidenci c) dodržení zákazu používání na zemědělských pozemcích dusíkatých hnojivých látek na půdu zaplavenou, přesycenou vodou, promrzlou nebo pokrytou sněhem podle § 7 odst. 12 nařízení vlády č. 262/2012 Sb., ve znění pozdějších předpisů

#### KONTROLNÍ BODY POŽADAVKU:

- Ověření dodržení zákazu aplikace hnojiv v době nepříznivých klimatických podmínek v terénu pomocí exaktního měření teploty půdy v době aplikace hnojiva
- Ověření dodržení aplikace hnojiv v době nepříznivých klimatických podmínek z evidence o hnojivech použitých na zemědělské půdě
- Případné doplňkové ověření aplikace hnojiv v době nepříznivých klimatických podmínek z knihy jízd a výkazu práce

Kontrola tohoto požadavku probíhá v terénu ve zranitelných oblastech a plnění je specifikováno na všechny dusíkaté hnojivé látky. Výjimkou jsou sklíditelné rostlinné zbytky a výkaly a moč zanechané hospodářskými zvířaty při pastvě nebo při jejich jiném pobytu na zemědělském pozemku.

Požadavek je kontrolován v době samotné aplikace hnojiva v závislosti na aktuálním stavu zemědělského pozemku. Posuzování požadavku je ověřováno v terénu pomocí exaktního měření teploty půdy půdními teploměry v době samotné aplikace hnojiva (popř. v době prováděné kontroly). Zjištěný stav bude současně porovnán s vedenou evidencí hnojiv, popř. s knihou jízd, výkazů práce s možným využitím záznamů nejbližších hydrometeorologických stanic.

#### HODNOTÍCÍ TABULKA PORUŠENÍ POŽADAVKU

Požadavek	Kritéria	Stupně kritérií	Hodnocení
-----------	----------	-----------------	-----------



Podle § 16 odst. 1 písm. c)	Rozsah	Malý	Nedodržení zákazu na ploše do 5 hektarů včetně.
		Střední	Nedodržení zákazu na ploše od 5 do 10 hektarů včetně.
		Velký	Nedodržení zákazu na ploše nad 10 hektarů
	Závažnost	Malá	Použití hnojivých látek do 20 kg N/hektar včetně.
		Střední	Použití hnojivých látek od 20 do 40 kg N/hektar včetně.
		Velká	Použití hnojivých látek nad 40 kg N/hektar.
	Trvalost	Odstranitelná	x
		Neodstranitelná	Neodstranitelné porušení.

**Znění kontrolovaného minimálního požadavku podle § 16 odst. 1 písm. d)**

Žadatel zajistí na jím užívaných dílech půdních bloků vedených v evidenci d) rovnoměrné pokrytí pozemku při hnojení podle § 7 odst. 14 nařízení vlády č. 262/2012 Sb., ve znění pozdějších předpisů,

**KONTROLNÍ BODY POŽADAVKU:**

- Vizuální ověření rovnoměrného rozmístění hnojiva po celé ploše hnojeného pozemku anebo po jeho vymezené části během kontroly na místě
- V případě potřeby ověření dodržení podmínek z evidence o hnojivech použitých na zemědělské půdě
- Případné doplňkové ověření aplikace hnojiv z knihy jízd a výkazu práce



Diferencované hnojení na základě údajů o vlastnostech půdy nebo stavu porostu splňuje podmínky rovnoměrného pokrytí pozemku podle § 9 odst. 2 písm. a) zákona o hnojivech. Podmínka rovnoměrného pokrytí pozemku je splněna i v případě hnojení podle zvláštních právních předpisů.

Za porušení není považováno záměrné nerovnoměrné hnojení způsobené dodržováním omezeného hnojení v okolí vod (ochranné nehnojené pásy) nebo při diferencovaném hnojení na základě údajů o vlastnostech půdy nebo stavu porostu.

Kontrola tohoto požadavku probíhá v terénu se zaměřením na existenci lagun po aplikaci kejdy, případně ploch vyschlých lagun nebo holých ploch v porostu očividně způsobených přesycením půdy kejdou, močůvkou atd., popř. průkazným způsobem doložitelná nesprávná aplikace hnoje, kompostu, kalu rozvozem na pozemek bez rozmetání, pouze s hrubým rozhrnováním hromad po části pozemku, nebo existence shluků minerálního hnojiva. Při podezření na porušení probíhá kontrola dat aplikace hnojiv podle evidence o hnojivech, knihy jízdy, popř. výkazů práce.

Za rovnoměrné se považuje vyrovnané rozprostření hnojiva na ploše hnojeného půdního bloku. Zhodnocení rovnoměrnosti nebo nerovnoměrnosti použití hnojiva vždy závisí na posouzení inspektora v rámci fyzické kontroly na místě. Aktuální stav v terénu musí být vždy dokumentován (pomocí fotodokumentace). V žádném případě se však neposuzuje rovnoměrnost v řádu rozdílů jednotek procent. Za porušení se považují zásadní chyby v aplikaci, zejména je-li některá část pozemku zjevně hnojena výrazně více než ostatní.

#### HODNOTÍCÍ TABULKA PORUŠENÍ POŽADAVKU

Požadavek	Kritéria	Stupně kritérií	Hodnocení
Podle § 16 odst. 1 písm. d)	Rozsah	Malý	Nedodržení na ploše do 10 hektarů včetně.
		Střední	Nedodržení na ploše od 10 do 20 hektarů včetně.
		Velký	Nedodržení na ploše nad 20 hektarů.
	Závažnost	Malá	Při hnojení nebylo zajištěno rovnoměrné pokrytí pozemku.



		Střední	x
		Velká	x
	Trvalost	Odstranitelná	x
		Neodstranitelná	Neodstranitelné porušení.

### Znění kontrolovaného minimálního požadavku podle § 16 odst. 1 písm. e)

Žadatel zajistí na jím užívaných dílech půdních bloků vedených v evidenci e) dodržení zákazu použití dusíkatých hnojivých látek na zemědělských pozemcích s ornou půdou se sklonitostí převyšující 10 ° nebo na zemědělských pozemcích s trvalým travním porostem se sklonitostí převyšující 12 °, s výjimkou tuhých statkových hnojiv a tuhých organických hnojiv, v případě orné půdy bez porostu zapravených do 24 hodin po jejich použití podle § 11 odst. 2 nařízení vlády č. 262/2012 Sb., ve znění pozdějších předpisů

#### KONTROLNÍ BODY POŽADAVKU:

- Vizuelní prověření výskytu hnojiva na DPB na orné půdě se svažitostí nad 10 st. a na travních porostech se svažitostí nad 12 st.
- Ověření dodržení podmínek z evidence o hnojivech použitých na zemědělské půdě
- Případné doplňkové ověření aplikace hnojiv z knihy jízd a výkazu práce

Splnění požadavku prokazuje zemědělský podnikatel kontrolnímu orgánu prostřednictvím záznamů v evidenci o hnojivech použitých na zemědělské půdě. Kontrolní orgán provede kontrolu záznamů v předložené evidenci s výpisem obhospodařovaných pozemků s kulturou R s průměrnou sklonitostí převyšující 10° a s kulturou TTP s průměrnou sklonitostí převyšující 12°. Zákaz se nevztahuje na ponechané sklíditelné rostlinné zbytky.

#### HODNOTÍCÍ TABULKA PORUŠENÍ POŽADAVKU



Požadavek	Kritéria	Stupně kritérií	Hodnocení
Podle § 16 odst. 1 písm. e)	Rozsah	Malý	Nedodržení na ploše do 5 hektarů včetně.
		Střední	Nedodržení na ploše od 5 do 10 hektarů včetně.
		Velký	Nedodržení na ploše nad 10 hektarů.
	Závažnost	Malá	Použití do 20 kg N/hektar včetně
		Střední	Použití od 20 do 40 kg N/hektar včetně
		Velká	Použití nad 40 kg N/hektar.
	Trvalost	Odstranitelná	x
		Neodstranitelná	Neodstranitelné porušení.

#### Znění kontrovaného minimálního požadavku podle § 16 odst. 1 písm. f)

Žadatel zajistí na jím užívaných dílech půdních bloků vedených v evidenci f) použití přípravku na ochranu rostlin pro profesionální uživatele, který získal od registrovaného distributora, nebo u něhož je držitelem povolení podle § 49 odst. 1 věty druhé zákona č. 326/2004 Sb., o rostlinolékařské péči a o změně některých souvisejících zákonů, ve znění pozdějších předpisů.

#### KONTROLNÍ BODY POŽADAVKU:

- **Kontrola dokladů o nákupu použitých POR**

Na obhospodařovaných DPB, kde budou žadatelem použity dle záznamů „POR pro profesionální uživatele“ (od 1. 4. 2023), budou vyžádány doklady o nákupu použitých POR a ověřeno v „Registru distributorů POR“ na webu ÚKZÚZ, zda byl použitý „POR pro



profesionální uživatele“ získán kontrolovanou osobou od registrovaného distributora POR nebo je kontrolovaná osoba držitelem povolení k souběžnému obchodu pro vlastní použití vydaného ÚKZÚZ (dle Registru POR, odkaz Vyhledávání v registru přípravků (eagri.cz). Zda se jedná o „POR pro profesionální uživatele“ lze dohledat na etiketě POR a také na webu ÚKZÚZ – Registr POR, kde je uvedena „Kategorie uživatelů“.

#### HODNOTÍCÍ TABULKA PORUŠENÍ POŽADAVKU

Požadavek	Kritéria	Stupně kritérií	Hodnocení
Podle § 16 odst. 1 písm. f)	Rozsah	Malý	Byl použit přípravek pro profesionální uživatele, který nebyl získán od registrovaného distributora, nebo u něhož nebyl držitelem povolení.
		Střední	x
		Velký	x
	Závažnost	Malá	Byl použit přípravek pro profesionální uživatele, který nebyl získán od registrovaného distributora, nebo u něhož nebyl držitelem povolení.
		Střední	x
		Velká	x
	Trvalost	Odstranitelná	x
		Neodstranitelná	Neodstranitelné porušení.

#### Znění kontrolovaného minimálního požadavku podle § 16 odst. 2

Žadatel zajistí podle § 46 odst. 2 zákona č. 326/2004 Sb., ve znění pozdějších předpisů, skladování pouze přípravku pro profesionální uživatele, který obdržel od registrovaného distributora, nebo u něhož je držitelem povolení.



## KONTROLNÍ BODY POŽADAVKU:

- **Kontrola dokladů o nákupu skladovaných POR**

Kontrola tohoto požadavku bude provedena u POR, které budou v den kontroly ve skladu POR a zaměří se na „přípravky pro profesionální uživatele“.

Zda se jedná o „POR pro profesionální uživatele“ lze dohledat na etiketě POR a také na webu ÚKZÚZ – Registr POR, kde je uvedena „Kategorie uživatelů“.

U skladovaného POR pro profesionální uživatele bude provedena kontrola toho, zda byl POR nakoupen od registrovaného distributora, popř., zda se jedná o POR, který kontrolovaná osoba koupila v jiném členském státu Evropské unie na základě platného rozhodnutí o povolení k souběžnému obchodu pro vlastní použití. Seznam registrovaných distributorů POR lze dohledat na webu ÚKZÚZ – Přípravky na ochranu rostlin – Registrace distributorů POR – Registr distributorů POR <http://eagri.cz/public/app/eagriapp/ro/Prehled/?POR=A>

## HODNOTÍCÍ TABULKA PORUŠENÍ POŽADAVKU

Požadavek	Kritéria	Stupně kritérií	Hodnocení
Podle § 16 odst. 2	Rozsah	Malý	Ve skladu byl skladován přípravek pro profesionální uživatele, který nebyl získán od registrovaného distributora, nebo u něhož nebyl držitelem povolení.
		Střední	x
		Velký	x
	Závažnost	Malá	Ve skladu byl skladován přípravek pro profesionální uživatele, který nebyl získán od registrovaného distributora, nebo u něhož nebyl držitelem povolení.
Střední		x	





		Velká	x
	Trvalost	Odstranitelná	x
		Neodstranitelná	Neodstranitelné porušení.

### STANOVENÍ MÍRY SNÍŽENÍ DOTACE

V případě porušení minimálních požadavků stanoví Fond míru snížení § 17 nařízení vlády ve výši 1, 3 nebo 5 %, dle tabulky „Převod hodnocení dle kritérií na procentní vyjádření hodnoty snížení“.

Pokud v témže kalendářním roce dojde k více než jednomu zjištěnému nedodržení minimálního požadavku, stanoví Fond míru snížení individuálně u každého nedodržení a výsledné procentní podíly sečte. Celkové snížení však nesmí překročit 5 % z celkové částky plateb podle článku 31 nebo 70 nařízení Evropského parlamentu a Rady 2021/2115.

### PŘEVOD HODNOCENÍ DLE KRITÉRIÍ NA PROCENTNÍ VYJÁDŘENÍ HODNOTY SNÍŽENÍ

Rozsah	Závažnost	Trvalost	
		Odstranitelná	Neodstranitelná (trvalé porušení)
malý	malá	1	1
	střední	1	3
	velká	3	3
střední	malá	1	3
	střední	3	3
	velká	3	5
velký	malá	3	3
	střední	3	5
	velká	5	5



## SANKČNÍ MECHANISMUS

### OBECNÉ PRINCIPY

- Procentická sankce se uplatní vždy jen vůči příslušné kultuře
  - Výjimka: sankce u zatravnění vůči standardní orné půdě
- Při porušení více podmínek v jedné zemědělské kultuře se uplatní nejvyšší procento snížení
- Při současném souběhu alespoň dvou níže uvedených snížení 50 % z důvodu nesplnění podmínek se platba na zemědělskou kulturu standardní orná půda neposkytne:
  - Zatravnění/zpětného zatravnění (zemědělská kultura trvalé travní porosty)
  - vyčlenění neproduktivních ploch
  - vyčlenění pásů podél vodních toků
- Přehled možné výše sankcí uplatněné při porušení podmínky v základní celofaremní ekoplatbě: předeclare, 3 %, 5 %, 10 %, 50 %, 100 %
- Přehled možné výše sankcí uplatněné při porušení podmínky v prémiové celofaremní ekoplatbě (vyšší % sankcí oproti základní úrovni): 25 %, 50 %, 100 %
- Přehled možné výše sankcí uplatněné při porušení podmínky v rámci poskytnutí ekoplatby na podporu udržitelného hospodaření se živinami: 3 %, 50 %, 100 %



## CELOFAREMNÍ EKOPLATBA – ZÁKLADNÍ ÚROVEŇ

### ZEMĚDĚLSKÁ KULTURA T

Zemědělská kultura T		SANKCE					
Operace	Nezpůsobilá plocha § 12 odst. 5	Předeklarace	3 %	5 %	10 %	50 %	100 %
<ul style="list-style-type: none"> <li>Evidence ode dne podání žádosti do 31/10;</li> <li>Obhospodařování;</li> <li>Pastva + likvidace nedopasků do 31/7; nebo</li> <li>Seč + odklizení biomasy nebo v termínu do 31/7;</li> <li>Ponechání nepokosů DPB 12+ na více než 15 % zjištěné plochy;</li> <li>Posečení nepokosů včetně odklizení biomasy nebo pastva včetně likvidace nedopasků do 31/10;</li> </ul>	Plocha, kde nebyla splněna podmínka operace	<p><b>Předeklarace</b></p> <p>Plocha dílu půdního bloku nebo i jeho část se nezahrne do plochy zjištěné</p>	neuplatní se	neuplatní se	neuplatní se	neuplatní se	neuplatní se



Zemědělská kultura T		SANKCE				
Operace	Nezpůsobilá plocha § 12 odst. 6	Předeklarace	3 %	5 %	10 %	50 %
<ul style="list-style-type: none"> <li>Ponechání nepokosů do 15/8 na DPB s výměrou 12+ na méně než 3 % zjištěné plochy;</li> </ul>	Plocha, kde nebyla splněna podmínka operace; rozmezí 0-3 % výměry daného DPB do 15/8	neuplatní se	neuplatní se	neuplatní se	<b>Vůči kultuře T</b>	neuplatní se



Zemědělská kultura T		SANKCE				
<b>Operace</b>	<b>Nezpůsobilá plocha § 13 odst. 17 c), d) § 13 odst. 19 c), d) § 13 odst. 20 c), d)</b>	<b>Předeklarace</b>	<b>3 %</b>	<b>5 %</b>	<b>10 %</b>	<b>50 %</b>
Povinnost zatravnění za náhradu mimo oblasti ECP/NATURA;	Plocha, kde nebyla splněna podmínka operace	neuplatní se	<b>Vůči kultuře R</b>  <b>Nesplnění nejvýše na 25 % dotčené výměry nebo v souhrnné dotčené výměře nejvýše 5 ha</b>	neuplatní se	<b>Vůči kultuře R</b>  <b>Nesplnění na více než 25 %, ale nejvýše na 50 % dotčené výměry nebo v souhrnné dotčené výměře větší než 5 ha, ale nejvýše 10 ha</b>	<b>Vůči kultuře R</b>  <b>Nesplnění na více než 50 % dotčené výměry nebo v souhrnné dotčené výměře větší než 10 ha</b>



Povinnost zpětného zatravnění při rozorání ECP/NATURA;	Plocha, kde nebyla splněna podmínka operace	neuplatní se	<b>Vůči kultuře R</b>  Nesplnění nejvýše na 25 % dotčené výměry nebo v souhrnné dotčené výměře nejvýše 2 ha	neuplatní se	<b>Vůči kultuře R</b>  Nesplnění na více než 25 %, ale nejvýše na 50 % dotčené výměry nebo v souhrnné dotčené výměře větší než 2 ha, ale nejvýše 5 ha	<b>Vůči kultuře R</b>  Nesplnění na více než 50 % dotčené výměry nebo v souhrnné dotčené výměře větší než 5 ha
--	---	--------------	---	--------------	---	--



## ZEMĚDĚLSKÁ KULTURA R

Zemědělská kultura R		SANKCE					
Operace	Nezpůsobilá plocha § 13 odst. 16	předeclarace	3 %	5 %	10 %	50 %	100 %
<ul style="list-style-type: none"> <li><b>Evidence</b> ode dne podání žádosti do 30/09; v případě, že se jedná o DPB, kde byl vyčleněn pás podél vody, pak platí podmínka evidence nejméně do 31/10.</li> <li><b>Obhospodařování;</b></li> </ul>	Plocha, kde nebyla splněna podmínka operace	<b>Předeclarace</b>  Plocha dílu půdního bloku nebo i jeho část se nezahrne do plochy zjištěné	neuplatní se	neuplatní se	neuplatní se	neuplatní se	neuplatní se





Zemědělská kultura R		SANKCE					
Operace	Nezpůsobilá plocha § 13 odst. 17 a) § 13 odst. 18 a)	předeklarace	3 %	5 %	10 %	50 %	100 %
Zajištění <b>diverzifikace</b> plodin dle velikosti výměry zemědělského závodu	Plocha, kde nebyla splněna podmínka operace; výpočet: minimální výměra další plodiny, která vznikne dopočítáním povinného vyčlenění % orné půdy	neuplatní se	Vůči kultuře R  Chybějící výměra plodiny nepřesáhne 3 % dotčené plochy	Vůči kultuře R  Chybějící výměra plodiny přesáhne 3 % dotčené plochy	neuplatní se	neuplatní se	neuplatní se



Zemědělská kultura R		SANKCE					
Operace	Nezpůsobilá plocha § 13 odst. 17 b) § 13 odst. 18 b) § 13 odst. 19 a) § 13 odst. 20 a) § 13 odst. 21 a) § 13 odst. 21 b)	předeklarace	3 %	5 %	10 %	50 %	100 %
• <b>Model OH</b>	Plocha, kde nebyla splněna podmínka operace:  Výpočet  Provedení opatření na 30 % - 35 % plochy RUG žadatele, podle půdního druhu a současně zohlednění struktury plodin	neuplatní se	<b>Vůči kultuře R</b>  Nezpracování výpočtu do 30/9 a její předložení Fondu při kontrole na místě, avšak předložení Fondu ve lhůtě 30 dnů ode dne provedení	<b>Vůči kultuře R</b>  Nesplnění požadavku hospodaření s organickou hmotou v přepočtu na hektary a výměra, na které nebyla podmínka splněna, činí nejvýše 15 % výměry půdy zjištěné (do výpočtu jsou zohledněny tyto parametry:	<b>Vůči kultuře R</b>  Nesplnění požadavku hospodaření s organickou hmotou v přepočtu na hektary a výměra, na které nebyla podmínka splněna, činí více než 15 %, ale nejvýše 25 % výměry půdy zjištěné (do výpočtu jsou zohledněny tyto parametry:	<b>Vůči kultuře R</b>  Nesplnění požadavku hospodaření s organickou hmotou v přepočtu na hektary a výměra, na které nebyla podmínka splněna, činí více než 25 %, ale nejvýše 50 % výměry půdy zjištěné (do výpočtu jsou zohledněny tyto parametry:	<b>Vůči kultuře R</b>  Nesplnění požadavku hospodaření s organickou hmotou v přepočtu na hektary a výměra, na které nebyla podmínka splněna, činí více než 50 %



			kontroly na místě.	<ul style="list-style-type: none"> <li>• Výměra žadatele R + U + G</li> <li>• Druhy půdy</li> <li>• Vybrané plodiny uvedené v žádosti</li> </ul>	<ul style="list-style-type: none"> <li>• Výměra žadatele R + U + G</li> <li>• Druhy půdy</li> <li>• Vybrané plodiny uvedené v žádosti</li> </ul>	zohledněny tyto parametry: <ul style="list-style-type: none"> <li>• Výměra žadatele R + U + G</li> <li>• Druhy půdy</li> <li>• Vybrané plodiny uvedené v žádosti</li> </ul>	výměry půdy zjištěné (do výpočtu jsou zohledněny tyto parametry: <ul style="list-style-type: none"> <li>• Výměra žadatele R + U + G</li> <li>• Druhy půdy</li> <li>• Vybrané plodiny uvedené v žádosti</li> </ul> <p>Neprovedení/ nepředložení výpočtu Fondu do lhůty 30 dnů ode dne provedení kontroly na místě.</p>
--	--	--	--------------------	--	--	---	---



Zemědělská kultura R		SANKCE					
Operace	Nezpůsobilá plocha § 13 odst. 18 c) § 13 odst. 19 b) § 13 odst. 20 b) § 13 odst. 21 c)	předeclarace	3 %	5 %	10 %	50 %	100 %
<ul style="list-style-type: none"> <li>Vyčlenění ochranného pásu podél vody s dodržáním parametrů (šíře pásu, vegetační pokryv ze stanovených plodin, bez aplikace hnojiv, upravených kalů, POR, údržba formou seče nebo mulčování ve stanovených termínech)</li> </ul>	Plocha, kde nebyla splněna podmínka operace	neuplatní se	neuplatní se	Vůči kultuře R  Nesplnění nejvýše na 25 % počtu dotčených DPB	Vůči kultuře R  Nesplnění na více než 25 % počtu dotčených DPB, ale méně než 80 % počtu dotčených DPB	Vůči kultuře R  Nesplnění na více než 80 % počtu dotčených DPB	Vůči kultuře R  Nesplnění na žádném dotčeném DPB



## ZEMĚDĚLSKÁ KULTURA U

Zemědělská kultura U		SANKCE				
Operace	Nezpůsobilá plocha § 14 odst. 5	předeclarace	3 %	5 %	10 %	100 %
<ul style="list-style-type: none"> <li>• <b>Evidence</b> ode dne podání žádosti do 15/08 (roku podání žádosti/roku pro nektarodárný úhor, ode dne podání žádosti do 15/8 následujícího kalendářního roku pro zelený úhor)</li> <li>• <b>Na zeleném úhoru:</b> <ul style="list-style-type: none"> <li>○ jehož porost je zapraven do půdy po 15. srpnu roku podání žádosti, žadatel založí nový porost do 31. října roku podání žádosti.</li> <li>○ Na zeleném úhoru, který se nachází na dílu půdního bloku s plochou vymezenou v</li> </ul> </li> </ul>	Plocha, kde nebyla splněna podmínka operace	<p><b>Předeclarace</b></p> <p><b>Plocha dílu půdního bloku nebo i jeho část se nezahrne do plochy zjištěné</b></p>	neuplatní se	neuplatní se	neuplatní se	neuplatní se



<p>evidenci využití půdy jako plocha podle § 1 písm. m) nařízení vlády o evidenci využití půdy vhodná pro žádost na titul obecná péče o extenzivní louky a pastviny podle nařízení vlády upravujícího agroenvironmentálně-klimatická opatření, žadatel provede ve lhůtě od 16. srpna do 15. září roku podání žádosti seč s odklizením biomasy nebo pastvu s likvidací nedopasků.</p> <ul style="list-style-type: none"> <li>Nesmí se jednat o díl půdního bloku s plochou vymezenou v evidenci využití půdy jako plocha výskytu cenných stanovišť lučních společenstev, s výjimkou ploch vhodných pro žádost na titul obecná péče o extenzivní louky a pastviny podle nařízení vlády upravujícího agroenvironmentálně-klimatická opatření</li> </ul>						
--	--	--	--	--	--	--



Zemědělská kultura U		SANKCE				
<b>Operace</b>	<b>Nezpůsobilá plocha § 14 odst. 6 § 14 odst. 7 § 14 odst. 8</b>	<b>předeclarace</b>	<b>3 %</b>	<b>5 %</b>	<b>10 %</b>	<b>100 %</b>
<ul style="list-style-type: none"> <li><b>Vyčlenění a údržba nektarodárného úhoru</b> (zajištění podmínek: od data podání žádosti bez aplikace hnojiv, kalů, POR; porost ze stanovených plodin, souvislý porost od 1/6 do 15/8 kalendářního roku; zákaz sklizně nebo pasení porostu od 1. února do 15. srpna.</li> </ul>	Plocha, kde nebyla splněna podmínka operace	neuplatní se	<b>Vůči kultuře U</b> <b>Plocha, na níž nebyly splněny podmínky nejvýše na 5 % výměry se zemědělskou kulturou úhor.</b>	<b>Vůči kultuře U</b> <b>Plocha, na níž nebyly splněny podmínky na více než 5 % výměry se zemědělskou kulturou úhor, ale nejvýše na 10 % výměry této plochy.</b>	<b>Vůči kultuře U</b> <b>Plocha, na níž nebyly splněny podmínky na více než 10 % výměry se zemědělskou kulturou úhor.</b>	neuplatní se
<ul style="list-style-type: none"> <li><b>Vyčlenění a údržba zeleného úhoru</b> (zajištění podmínek: udržování alespoň 2 roky po sobě, od data podání žádosti bez aplikace hnojiv, kalů, POR, porost ze stanovených plodin, souvislý porost od 1/6 do 15/8 kalendářního roku a v tomto období nesmí být sklizen, spasen)</li> </ul>	Plocha, kde nebyla splněna podmínka operace	neuplatní se	<b>Vůči kultuře U</b> <b>Plocha, na níž nebyly splněny podmínky nejvýše na 5 % výměry se zemědělskou kulturou úhor.</b>	<b>Vůči kultuře U</b> <b>Plocha, na níž nebyly splněny podmínky na více než 5 % výměry se zemědělskou</b>	<b>Vůči kultuře U</b> <b>Plocha, na níž nebyly splněny podmínky na více než 10 % výměry se zemědělskou kulturou úhor.</b>	neuplatní se





<ul style="list-style-type: none"> <li>Zelený úhor se nesmí nacházet na dílu půdního bloku s plochou vymezenou v evidenci využití půdy jako plocha podle § 1 písm. i) na trvalých travních porostech, j), m) nebo s) nařízení vlády upravujícího podrobnosti evidence využití půdy, s výjimkou ploch vhodných pro žádost na titul obecná péče o extenzivní louky a pastviny podle nařízení vlády upravujícího agroenvironmentálně-klimatická opatření. Žadatel zajistí na zeleném úhoru nejpozději do 1. června roku podání žádosti souvislý porost ze stanovených plodin. Souvislý porost zůstane ponechán na pozemku nejméně do 15. srpna roku podání žádosti a plodiny nejsou v tomto období sklizeny nebo paseny. V případě zeleného úhoru, který se nachází na dílu půdního bloku s plochou vymezenou v evidenci využití půdy jako plocha podle § 1 písm. m) nařízení vlády o evidenci využití půdy vhodná pro žádost na titul obecná péče o extenzivní louky a pastviny podle nařízení vlády upravujícího agroenvironmentálně-klimatická opatření, lze provádět mulčování pouze se souhlasným stanoviskem orgánu ochrany přírody.</li> </ul>				<p><b>kulturou úhor, ale nejvýše na 10 % výměry této plochy.</b></p>		
--	--	--	--	--	--	--



## ZEMĚDĚLSKÁ KULTURA G

Zemědělská kultura G		SANKCE						
Operace	Nezpůsobilá plocha § 15 odst. 4	Předeklarace	3 %	5 %	10 %	50 %	100 %	
<ul style="list-style-type: none"> <li><b>Evidence</b> ode dne podání žádosti do 31/10 (vč. zachování výměry G, případně převedení do T);</li> <li>Obhospodařování;</li> <li><b>Pastva + likvidace nedopasků do 31/7;</b> nebo</li> <li><b>Seč + odklizení biomasy nebo v termínu do 31/7;</b></li> <li><b>Ponechání nepokosů DPB 12+</b> na více než 15 % zjištěné plochy;</li> <li><b>Posečení nepokosů</b> včetně odklizení biomasy nebo pastvu včetně likvidace nedopasků do 31/10;</li> </ul>	Plocha, kde nebyla splněna podmínka operace	<b>Předeklarace</b>  <b>Plocha dílu půdního bloku nebo i jeho část se nezahrne do plochy zjištěné</b>	neuplatní se	neuplatní se	neuplatní se	neuplatní se	neuplatní se	



Zemědělská kultura G		SANKCE				
Operace	Nezpůsobilá plocha § 15 odst. 4	Předeklarace	3 %	5 %	10 %	50 %
<ul style="list-style-type: none"> <li>• <b>Ponechání nepokosů</b> do 15/8 na DPB s výměrou 12+ na méně než 3 % zjištěné plochy;</li> </ul>	Plocha, kde nebyla splněna podmínka operace; rozmezí 0-3 % výměry daného DPB do 15/8	neuplatní se	neuplatní se	neuplatní se	<b>Vůči kultuře G</b>	neuplatní se



## ZEMĚDĚLSKÁ KULTURA S

Zemědělská kultura S		SANKCE				
Operace	Nezpůsobilá plocha § 16 odst. 3	předeklarace	3 %	5 %	10 %	100 %
<ul style="list-style-type: none"> <li>• <b>Evidence</b> ode dne podání žádosti do 30/09;</li> <li>• <b>Obhospodařování</b></li> </ul>	Plocha, kde nebyla splněna podmínka operace	<b>Předeklarace</b>  Plocha dílu půdního bloku nebo i jeho část se nezahrne do plochy zjištěné	neuplatní se	neuplatní se	neuplatní se	neuplatní se



Zemědělská kultura S		SANKCE				
<b>Operace</b>	<b>Nezpůsobilá plocha</b>  § 16 odst. 4 § 16 odst. 5 a) § 16 odst. 6	<b>předeklarace</b>	<b>3 %</b>	<b>5 %</b>	<b>10 %</b>	<b>100 %</b>
<ul style="list-style-type: none"> <li><b>Zajištění 100 % pokryvnosti</b> meziřadí a manipulačních prostor sadu (v období od 1/6 do 30/09 roku podání žádosti)</li> </ul>	Plocha, kde nebyla splněna podmínka operace (výjimka pro plnění podmínky: nově vysazený nebo dosazený sad a dosadba po dobu 3 let)	neuplatní se	neuplatní se	<b>Vůči kultuře S</b>  <b>Nesplnění nejvýše na 50 % počtu DPB</b>	<b>Vůči kultuře S</b>  <b>Nesplnění na více než 50 % počtu DPB</b>	<b>Vůči kultuře S</b>  <b>Pokryvnost nebyla zajištěna v žádném meziřadí a manipulačním prostoru</b>



Zemědělská kultura S		SANKCE				
Operace	Nezpůsobilá plocha	předeklarace	3 %	5 %	10 %	100 %
	§ 16 odst. 5 b)					
<ul style="list-style-type: none"> <li><b>Mechanická údržba</b> meziřadí a manipulačních prostor sadu do 31/8; zákaz aplikace herbicidů v meziřadí a manipulačních prostorech sadu</li> </ul>	Plocha, kde nebyla splněna podmínka operace (výjimky pro plnění podmínky: nově vysazený nebo dosazený sad po dobu 3 let a fytosanitární opatření na základě potvrzení ÚKZÚZ)	neuplatní se	neuplatní se	neuplatní se	<b>Vůči kultuře S</b> <ul style="list-style-type: none"> <li><b>Neprovedení mechanické údržby meziřadí a manipulačních prostor sadu;</b></li> <li><b>porušení zákazu aplikace herbicidů</b></li> </ul>	neuplatní se



Zemědělská kultura S		SANKCE				
Operace	Nezpůsobilá plocha § 16 odst. 5 b)	předeklarace	3 %	5 %	10 %	100 %
<ul style="list-style-type: none"> <li>Max. 4 aplikace herbicidů v příkmeném pásu sadu</li> </ul>	Plocha, kde nebyla splněna podmínka operace	neuplatní se	neuplatní se	neuplatní se	Vůči kultuře S Překročení limitu	neuplatní se





## ZEMĚDĚLSKÁ KULTURA V

Zemědělská kultura V		SANKCE				
Operace	Nezpůsobilá plocha § 17 odst. 3	předeklarace	3 %	5 %	10 %	100 %
<ul style="list-style-type: none"> <li>• <b>Evidence</b> ode dne podání žádosti do 30/09;</li> <li>• <b>Obhospodařování</b></li> </ul>	Plocha, kde nebyla splněna podmínka operace	<b>Předeklarace</b>  Plocha dílu půdního bloku nebo i jeho část se nezahrne do plochy zjištěné	neuplatní se	neuplatní se	neuplatní se	neuplatní se



Zemědělská kultura V		SANKCE				
<b>Operace</b>	<b>Nezpůsobilá plocha</b>  § 17 odst. 4 § 17 odst. 5 a) § 17 odst. 6	<b>předeclarace</b>	<b>3 %</b>	<b>5 %</b>	<b>10 %</b>	<b>100 %</b>
<ul style="list-style-type: none"> <li><b>Zajištění 50 % pokryvnosti</b> meziřadí a manipulačních prostor vinice s výjimkou nově vysazené nebo dosazené vinice po dobu tří let; v případě vinice o počtu meziřadí menším než dva žadatel zajistí pokryvnost jediného meziřadí.</li> </ul>	Plocha, kde nebyla splněna podmínka operace (výjimka pro plnění podmínky: vinice mladší 3 let)	neuplatní se	neuplatní se	<b>Vůči kultuře V</b>  <b>Nesplnění nejvýše na 25 % počtu DPB</b>	<b>Vůči kultuře V</b>  <b>Nesplnění na více než 25 % počtu DPB</b>	<b>Vůči kultuře V</b>  <b>Pokryvnost nebyla zajištěna v žádném meziřadí a manipulačním prostoru</b>



Zemědělská kultura V		SANKCE				
Operace	Nezpůsobilá plocha	předeklarace	3 %	5 %	10 %	100 %
	§ 17 odst. 5 b)					
<ul style="list-style-type: none"> <li>• <b>Mechanická údržba</b> meziřadí a manipulačních prostor vinice do 31/8;</li> <li>• <b>zákaz aplikace herbicidů v meziřadí a manipulačních prostorách vinice</b></li> </ul>	Plocha, kde nebyla splněna podmínka operace (výjimky pro plnění podmínky: postup podle mimořádných rostlinolékařských opatření)	neuplatní se	neuplatní se	neuplatní se	<b>Vůči kultuře V</b> <ul style="list-style-type: none"> <li>• <b>Neprovedení mechanické údržby meziřadí a manipulačních prostor sadu;</b></li> <li>• <b>porušení zákazu aplikace herbicidů</b></li> </ul>	neuplatní se

Zemědělská kultura V		SANKCE				
Operace	Nezpůsobilá plocha	předeklarace	3 %	5 %	10 %	100 %
	§ 17 odst. 5 b)					
<ul style="list-style-type: none"> <li>• <b>Max. 4 aplikace herbicidů</b> v příkmeném pásu vinice</li> </ul>	Plocha, kde nebyla splněna podmínka operace	neuplatní se	neuplatní se	neuplatní se	<b>Vůči kultuře V</b> <b>Překročení limitu</b>	neuplatní se



## ZEMĚDĚLSKÁ KULTURA C

Zemědělská kultura C		SANKCE					
Operace	Nezpůsobilá plocha § 18 odst. 5	předeklarace	3 %	5 %	10 %	50 %	100 %
<ul style="list-style-type: none"> <li>• <b>Evidence</b> ode dne podání žádosti do 30/09;</li> <li>• <b>Obhospodařování</b></li> </ul>	Plocha, kde nebyla splněna podmínka operace	<b>Předeklarace</b>  <b>Plocha dílu půdního bloku nebo i jeho část se nezahrne do plochy zjištěné</b>	neuplatní se	neuplatní se	neuplatní se	neuplatní se	neuplatní se



Zemědělská kultura C		SANKCE					
<b>Operace</b>	<b>Nezpůsobilá plocha</b>  § 18 odst. 6 § 18 odst. 7 § 18 odst. 8 § 18 odst. 10	<b>předeklarace</b>	<b>3 %</b>	<b>5 %</b>	<b>10 %</b>	<b>50 %</b>	<b>100 %</b>
• <b>Model OH pro trvalou kulturu C</b>	Plocha, kde nebyla splněna podmínka operace: hospodaření s organickou hmotou; provedení výpočtu	neuplatní se	<b>Vůči kultuře C</b>  <b>Neprovedení výpočtu do 30/9 (nebylo předloženo Fondu při kontrole na místě), avšak předložení Fondu ve lhůtě 30 dnů ode dne provedení kontroly na místě.</b>	<b>Vůči kultuře C</b>  <b>Nesplnění nejvýše na 15 % celkové výměry C</b>	<b>Vůči kultuře C</b>  <b>Nesplnění na více než 15 % celkové výměry C</b>	neuplatní se	<b>Vůči kultuře C</b>  <b>Neprovedení/nepředložení výpočtu Fondu do lhůty 30 dnů ode dne provedení kontroly na místě.</b>



Zemědělská kultura C		SANKCE					
Operace	Nezpůsobilá plocha	předeclarace	3 %	5 %	10 %	50 %	100 %
	§ 18 odst. 6						
<ul style="list-style-type: none"> <li>• Provedení <b>mechanické údržby</b> meziřadí a manipulačního prostoru</li> <li>• <b>Zákaz aplikace herbicidů</b> v meziřadí a manipulačních prostorách chmelnice</li> </ul>	Plocha, kde nebyla splněna podmínka operace	neuplatní se	neuplatní se	neuplatní se	neuplatní se	<b>Vůči kultuře C</b> <ul style="list-style-type: none"> <li>• <b>Neprovedení mechanické údržby meziřadí a manipulačních prostor chmelnice;</b></li> <li>• <b>porušení zákazu aplikace herbicidů</b></li> </ul>	neuplatní se



## ZEMĚDĚLSKÁ KULTURA J

Zemědělská kultura J – krajinnotvorný sad		SANKCE					
Operace	Nezpůsobilá plocha § 19 odst. 3	předeklarace	3 %	5 %	10 %	50 %	100 %
<ul style="list-style-type: none"> <li>• <b>Evidence</b> ode dne podání žádosti do 30/09;</li> <li>• <b>Obhospodařování</b></li> </ul>	Plocha, kde nebyla splněna podmínka operace	<b>Předeklarace</b>  Plocha dílu půdního bloku nebo i jeho část se nezahrne do plochy zjištěné	neuplatní se	neuplatní se	neuplatní se	neuplatní se	neuplatní se





Zemědělská kultura J – krajinotvorný sad		SANKCE					
Operace	Nezpůsobilá plocha § 19 odst. 4 § 19 odst. 5 § 19 odst. 6 § 19 odst. 7 § 19 odst. 8	předeklarace	3 %	5 %	10 %	50 %	100 %
<ul style="list-style-type: none"> <li>Zajištění 100 % pokryvnosti celé plochy krajinotvorného sadu, s výjimkou nově vysazeného nebo dosazeného krajinotvorného sadu po dobu tří let</li> </ul>	Plocha, kde nebyla splněna podmínka operace (s výjimkou pro plnění podmínky nově vysazeného nebo dosazeného krajinotvorného sadu po dobu tří let	Vůči kultuře J  neuplatní se	Vůči kultuře J  Nesplnění nejvýše na 10 % počtu DPB	Vůči kultuře J  Nesplnění na více než 10 %, ale nejvýše na 30 % počtu DPB	Vůči kultuře J  Nesplnění na více než 30 %, ale nejvýše na 50 % počtu DPB	Vůči kultuře J  Nesplnění na více než 50 % počtu DPB	<u>Souběh 2x 50 %</u> sankce za kulturu J: <ul style="list-style-type: none"> <li>Nesplnění na více než 50 % počtu DPB</li> <li>Neprovedení mechanické údržby do 31/8</li> <li>Porušení zákazu aplikace herbicidů</li> </ul>



Zemědělská kultura J – krajnotvorný sad		SANKCE					
Operace	Nezpůsobilá plocha	předeclarace	3 %	5 %	10 %	50 %	100 %
	§ 19 odst. 7 § 19 odst. 8						
<ul style="list-style-type: none"> <li><b>Mechanická úprava</b> celé plochy krajnotvorného sadu do 31/8 roku podání žádosti, pokud není pro daný díl půdního bloku stanoveno jinak agroenvironmentálně-klimatickým opatřením podle nařízení vlády upravujícího agroenvironmentálně-klimatická opatření.</li> <li><b>Zákaz aplikace herbicidů</b> na celé ploše krajnotvorného sadu, s výjimkou bodové aplikace herbicidů u nově dosazovaných stromů nejvýše po dobu tří let po výsadbě a dále s výjimkou postupu podle mimořádných rostlinolékařských opatření.</li> </ul>	Plocha, kde byly použity herbicidy, s výjimkou bodové aplikace herbicidů u nově dosazovaných stromů nejvýše po dobu tří let po výsadbě a dále s výjimkou postupu podle mimořádných rostlinolékařských opatření.	neuplatní se	neuplatní se	neuplatní se	neuplatní se	<b>Vůči kultuře J</b> <ul style="list-style-type: none"> <li>Neprovedení mechanické úpravy celé plochy krajnotvorného sadu do 31/8 roku podání žádosti,</li> <li>porušení zákazu aplikace herbicidů</li> </ul>	<u>Souběh 2x 50 % sankce za kulturu J:</u> <ul style="list-style-type: none"> <li>Nesplnění na více než 50 % počtu DPB</li> <li>Neprovedení mechanické údržby do 31/8</li> <li>Porušení zákazu aplikace herbicidů</li> </ul>



## ZEMĚDĚLSKÁ KULTURA P

Zemědělská kultura P		SANKCE				
Operace	Nezpůsobilá plocha	předeklarace	3 %	5 %	10 %	50 %
	<b>§ 20 odst. 5</b>					
<ul style="list-style-type: none"> <li>• <b>Evidence</b> ode dne podání žádosti do 30/09;</li> <li>• <b>Obhospodařování</b></li> </ul>	Plocha, kde nebyla splněna podmínka operace	<b>Předeklarace</b>  Plocha dílu půdního bloku nebo i jeho část se nezahrne do plochy zjištěné	neuplatní se	neuplatní se	neuplatní se	neuplatní se



Zemědělská kultura P		SANKCE				
Operace	Nezpůsobilá plocha	předeklarace	3 %	5 %	10 %	50 %
	§ 20 odst. 6 § 20 odst. 7 § 20 odst. 8 § 20 odst. 9					
<ul style="list-style-type: none"> <li><b>Model OH pro trvalou kulturu P;</b> týká se žadatele, jehož výměra ke dni podání žádosti v evidenci využití půdy jako druh zemědělské kultury plocha s víceletými produkčními plodinami přesáhne 30 hektarů; (hospodáři s organickou hmotou v hospodářském roce na nejméně 30 % výměry ploch s víceletými produkčními plodinami, které se na ploše nacházejí prvním rokem)</li> </ul>	Plocha, kde nebyla splněna podmínka operace; výpočet	neuplatní se	<b>Vůči kultuře P</b>  <b>Neprovedení výpočtu do 30/9, avšak předložení Fondu ve lhůtě 30 dnů ode dne provedení kontroly na místě.</b>	<b>Vůči kultuře P</b>  <b>Nesplnění nejvýše na 15 % výměry nově založené plochy s víceletými produkčními plodinami</b>	<b>Vůči kultuře P</b>  <b>Nesplnění na více než 15 % výměry nově založené plochy s víceletými produkčními plodinami</b>	<b>Vůči kultuře P</b>



<ul style="list-style-type: none"> <li>• <b>Zpracování výpočtu</b> pro vyhodnocení hospodaření s organickou hmotou</li> </ul>					<p><b>Neprovedení/nepředložení výpočtu Fondu do lhůty 30 dnů ode dne provedení kontroly na místě.</b></p>
---	--	--	--	--	---



**Financováno  
Evropskou unií**



MINISTERSTVO ZEMĚDĚLSTVÍ

## ZEMĚDĚLSKÁ KULTURA D

Zemědělská kultura D		SANKCE					
Operace	Nezpůsobilá plocha	předeklarace	3 %	5 %	10 %	50 %	100 %
	<b>§ 21 odst. 3</b>						
<ul style="list-style-type: none"> <li>• <b>Evidence</b> ode dne podání žádosti do 30/09;</li> <li>• <b>Obhospodařování;</b></li> <li>• <b>založení pouze z druhů</b> rychle rostoucích dřevin a jejich kříženců pěstovaných ve výmladkových plantážích v České republice <b>uvedených v příloze č. 2 k nařízení PP, splňující maximální délku sklizňového cyklu podle této přílohy</b></li> </ul>	Plocha, kde nebyla splněna podmínka operace	<b>Předeklarace</b>  <b>Plocha dílu půdního bloku nebo i jeho část se nezahrne do plochy zjištěné</b>	neuplatní se	neuplatní se	neuplatní se	neuplatní se	neuplatní se



Zemědělská kultura D		SANKCE					
Operace	Nezpůsobilá plocha	předeklarace	3 %	5 %	10 %	50 %	100 %
	§ 21 odst. 4 § 21 odst. 5 § 21 odst. 6 § 21 odst. 7						
<ul style="list-style-type: none"> <li>zajištění pokryvu manipulačního prostoru plantáže travním porostem</li> </ul>	Plocha, kde nebyla splněna podmínka	neuplatní se	<b>Vůči kultuře D</b>  <b>Nesplnění nejvýše na 10 % počtu DPB</b>	neuplatní se	<b>Vůči kultuře D</b>  <b>Nesplnění na více než 10 %, ale nejvýše na 50 % počtu DPB</b>	<b>Vůči kultuře D</b>  <b>Nesplnění na více než 50 % počtu DPB</b>	<b>Vůči kultuře D</b>  <b>I. <u>Souběh 2x 50 % sankce za kulturu D:</u></b> <ul style="list-style-type: none"> <li>Nesplnění na více než 50 % počtu DPB</li> <li>Porušení zákazu aplikace hnojiv, upravených kalů a přípravků na ochranu rostlin v kontrolním</li> </ul>



							<p>období na celé výměře plantáže</p> <p>Nebo porušení této jednotlivé podmínky:</p> <p>II. Provedení obmýtí dříve než za tři roky od výsadby</p>
--	--	--	--	--	--	--	---

Zemědělská kultura D		SANKCE						
Operace	Nezpůsobilá plocha	předeklarace	3 %	5 %	10 %	50 %	100 %	
	§ 21 odst. 6 § 21 odst. 7							
<ul style="list-style-type: none"> <li>Zákaz aplikace hnojiv, upravených kalů a přípravků na ochranu rostlin</li> </ul>	Plocha, kde nebyla splněna podmínka operace	neuplatní se	neuplatní se	neuplatní se	neuplatní se	Vůči kultuře D  Porušení zákazu aplikace hnojiv,	Vůči kultuře D  I. <u>Souběh 2x 50 %</u> sankce za kulturu D:	





						<p>upravených kalů a přípravků na ochranu rostlin</p> <ul style="list-style-type: none"> <li>• Nesplnění na více než 50 % počtu DPB</li> <li>• Porušení zákazu aplikace hnojiv, upravených kalů a přípravků na ochranu rostlin v kontrolním období na celé výměře plantáže</li> </ul> <p>Nebo porušení této jednotlivé podmínky:</p> <p>II. Provedení obmýtí dřívě než za tři roky od výsadby nebo předcházejícího obmýtí</p>
--	--	--	--	--	--	---



Zemědělská kultura D		SANKCE					
Operace	Nezpůsobilá plocha	předeclarace	3 %	5 %	10 %	50 %	100 %
	§ 21 odst. 7 a)						
<ul style="list-style-type: none"> <li>Provedení obmýtí nejdříve za 3 roky od výsadby nebo předcházejícího obmýtí</li> </ul>	Plocha, kde nebyla splněna podmínka	neuplatní se	neuplatní se	neuplatní se	neuplatní se	neuplatní se	<b>Vůči kultuře D</b>  <b>Provedení obmýtí dříve než za tři roky od výsadby</b>



## ZEMĚDĚLSKÁ KULTURA K

Zemědělská kultura K		SANKCE				
Operace	Nezpůsobilá plocha	předeclarace	3 %	5 %	10 %	50 %
	<b>§ 22 odst. 3</b>					
<ul style="list-style-type: none"> <li>• <b>Evidence</b> ode dne podání žádosti do 31/8;</li> <li>• <b>Obhospodařování</b></li> </ul>	Plocha, kde nebyla splněna podmínka operace	<b>Předeclarace</b>  Plocha dílu půdního bloku nebo i jeho část se nezahrne do plochy zjištěné	neuplatní se	neuplatní se	neuplatní se	neuplatní se



Zemědělská kultura K		SANKCE				
Operace	Nezpůsobilá plocha	předeklarace	3 %	5 %	10 %	50 %
	§ 22 odst. 4 § 22 odst. 5 § 22 odst. 6					
<ul style="list-style-type: none"> <li><b>Mechanická údržba</b> meziřadí školky do 31/8 roku podání žádosti</li> </ul>	Plocha, kde nebyla splněna podmínka operace	neuplatní se	Vůči kultuře K  Nesplnění nejvýše na 10 % počtu DPB	neuplatní se	Vůči kultuře K  Nesplnění na více než 10 %, ale nejvýše na počtu DPB	Vůči kultuře K  Nesplnění na více než 50 % počtu DPB

Zemědělská kultura K		SANKCE				
Operace	Nezpůsobilá plocha	předeklarace	3 %	5 %	10 %	50 %
<ul style="list-style-type: none"> <li><b>Max. 4 aplikace herbicidů</b> v meziřadí školky</li> </ul>	Plocha, kde nebyla splněna podmínka operace	neuplatní se	neuplatní se	neuplatní se	neuplatní se	Vůči kultuře K  Překročení limitu



## NEPRODUKČNÍ PLOCHY R + U + G

NEPRODUKČNÍ PLOCHY R+U+G		SANKCE				
		Snížení vůči zemědělské kultuře R				
<b>Operace</b>	<b>Nezpůsobilá plocha</b>  § 13 odst. 18 d) § 13 odst. 18 e) § 13 odst. 19 e) § 13 odst. 19 f) § 13 odst. 20 e) § 13 odst. 20 f) § 13 odst. 22	<b>3 %</b>	<b>5 %</b>	<b>10 %</b>	<b>50 %</b>	<b>100 %</b>
I. Varianta *) Vyčlenění <b>5 % výměry</b> orné půdy zemědělského závodu ve prospěch neprodukčních ploch, které jsou tvořeny: <ul style="list-style-type: none"> <li>Plochami ochranných pásů včetně pásů podle standardu DZES 8 nebo</li> </ul>	Plocha, kde nebyla splněna podmínka operace	neuplatní se	<b>Vůči zemědělské kultuře R</b>  <b>Vyčleněno více než 80 %</b>	<b>Vůči zemědělské kultuře R</b>  <b>Vyčleněno více než 40 %, ale nejvýše 80</b>	<b>Vůči zemědělské kultuře R</b>  <b>Vyčleněno nejvýše 40 % povinné výměry</b>	<b>Vůči zemědělské kultuře R</b>  <b>Souběh alespoň dvou 50 % snížení:</b>



<ul style="list-style-type: none"> <li>• Úhorů</li> <li>• Krajinných prvků</li> <li>• Kombinace těchto prvků.</li> </ul> <p><b>*) Pro rok 2024 platí, že pro splnění podílu neproduktivních ploch je vyčleněno 5 % výměry orné půdy zemědělského závodu.</b></p> <p>Možnosti plnění:</p> <ul style="list-style-type: none"> <li>• úhory (pro ekoplatbu pouze nektarodárný nebo zelený)</li> <li>• krajinné prvky</li> <li>• ochranné pásy (pás kolem krajinného prvku, ozeleněný kolejový řádek, souvrať, pás podél vody základní/prémiový, pás založený půdoochrannými technologiemi podle standardu DZES 5, pás založený podle standardu DZES 7B, pás založený pro opatření agrolesnictví)</li> <li>• meziplodiny</li> <li>• dusík vázající plodiny</li> <li>• závazky spadající pod agroenvironmentální opatření (biopás – nektarodárný, krmný, kombinovaný, plocha k ochraně čejky chocholaté, druhově bohaté pokrytí orné půdy).</li> </ul>			<p><b>povinné výměry</b></p>	<p><b>% povinné výměry</b></p>		<ul style="list-style-type: none"> <li>• Povinnost zatravnění za náhradu mimo oblasti ECP/NATURA nesplněno na více než 50 % dotčené výměry nebo v souhrnné dotčené výměře větší než 10 ha</li> <li>• Povinnost zpětného zatravnění při rozorání ECP/NATURA nesplněno na více než 50 % dotčené výměry nebo v souhrnné dotčené výměře větší než 5 ha</li> <li>• Nesplnění povinnosti vyčlenění ochranného pásu podél vody s příslušnými parametry na nejméně 80 % počtu dotčených DPB (šíře pásu, vegetační pokryv ze stanovených plodin, bez aplikace hnojiv, upravených kalů, POR,</li> </ul>
--	--	--	------------------------------	--------------------------------	--	---



						<p>údržba formou seče nebo mulčování ve stanovených termínech)</p> <ul style="list-style-type: none"> <li>• <b>Vyčleněno nejvýše 40 % povinné výměry</b> orné půdy zemědělského závodu ve prospěch neproduktivních ploch</li> </ul>
<p>II. Varianta *)</p> <p>Vyčlenění <b>8 % výměry</b> orné půdy zemědělského podniku ve prospěch neproduktivních ploch, z toho minimálně:</p> <ul style="list-style-type: none"> <li>• 3 % musí tvořit plochy ochranných pásů DZES 8 nebo úhorů nebo krajinných prvků nebo kombinace těchto prvků</li> <li>• 5 plnění neproduktivních ploch je dle volby zemědělce.</li> </ul> <p><b>*)Pro rok 2024 platí, že pro splnění podílu neproduktivních ploch je vyčleněno 5 % výměry orné půdy zemědělského závodu.</b> Možnosti plnění:</p>	<p>Plocha, kde nebyla splněna podmínka operace</p>	<p>neuplatní se</p>	<p><b>Vůči zemědělské kultuře R</b></p> <p><b>Vyčleněno více než 80 % povinné výměry</b></p>	<p><b>Vůči zemědělské kultuře R</b></p> <p><b>Vyčleněno více než 40 %, ale nejvýše 80 % povinné výměry</b></p>	<p><b>Vůči zemědělské kultuře R</b></p> <p><b>Vyčleněno nejvýše 40 % povinné výměry</b></p>	<p><b>Vůči kultuře R</b></p> <p><b>Souběh alespoň dvou 50 % snížení:</b></p> <ul style="list-style-type: none"> <li>• <b>Povinnost zatravnění za náhradu mimo oblasti ECP/NATURA nesplněno na více než 50 % dotčené výměry nebo v souhrnné dotčené výměře větší než 10 ha</b></li> <li>• <b>Povinnost zpětného zatravnění při rozorání</b></li> </ul>



<ul style="list-style-type: none"> <li>• úhory (pro ekoplatbu pouze nektarodárný nebo zelený)</li> <li>• krajinné prvky</li> <li>• ochranné pásy (pás kolem krajinného prvku, ozeleněný kolejový řádek, souvrať, pás podél vody základní/prémiový, pás založený půdoochrannými technologiemi podle standardu DZES 5, pás založený podle standardu DZES 7B, pás založený pro opatření agrolesnictví)</li> <li>• meziplodiny</li> <li>• dusík vázající plodiny</li> <li>• závazky spadající pod agroenvironmentální opatření (biopás – nektarodárný, krmný, kombinovaný, plocha k ochraně čejky chocholaté, druhově bohaté pokrytí orné půdy).</li> </ul>						<p><b>ECP/NATURA nesplněno na více než 50 % dotčené výměry nebo v souhrnné dotčené výměře větší než 5 ha</b></p> <ul style="list-style-type: none"> <li>• <b>Nesplnění povinnosti vyčlenění ochranného pásu podél vody s příslušnými parametry na nejméně 80 % počtu dotčených DPB</b> (šíře pásu, vegetační pokryv ze stanovených plodin, bez aplikace hnojiv, upravených kalů, POR, údržba formou seče nebo mulčování ve stanovených termínech)</li> <li>• <b>Vyčleněno nejvýše 40 % povinné výměry orné půdy zemědělského závodu ve prospěch neproduktivních ploch</b></li> </ul>
---	--	--	--	--	--	--





## CELOFAREMNÍ EKOPLATBA – PRÉMIOVÁ ÚROVEŇ

Snížení nebo neposkytnutí prémiové celofaremní ekoplatby – přehled operací		SANKCE snížení prémiové celofaremní ekoplatby		
<b>Operace</b>	<b>Nezpůsobilá plocha</b>  § 24 odst. 6 § 24 odst. 7 § 24 odst. 8	25 %	50 %	100 %
<ul style="list-style-type: none"> <li>Vyčlenění ochranného pásu podél vody typu prémiový s dodržением parametrů (šíře pásu, vegetační pokryv ze stanovených plodin, bez aplikace hnojiv, upravených kalů, POR, údržba formou seče nebo mulčování ve stanovených termínech)</li> </ul>	Plocha, kde nebyla splněna podmínka operace	<b>Snížení prémiové celofaremní ekoplatby</b>  <b>Nesplnění na méně než 25 % počtu dotčených DPB</b>	<b>Snížení prémiové celofaremní ekoplatby</b>  <b>Nesplnění na více než 25 % počtu dotčených DPB, ale nejvýše na 50 % počtu dotčených DPB</b>	<b>Neposkytnutí prémiové celofaremní ekoplatby</b>  <b>Nesplnění na více než 50 % počtu dotčených DPB</b>



<ul style="list-style-type: none"> <li>• Vyčlenění 7 % neprodučních ploch z výměry zemědělské kultury standardní orná půda, travní porost nebo úhor subjektu se stanovenými parametry; z toho superprémiových ploch musí být minimálně 2 %: <ul style="list-style-type: none"> <li>✓ liniové nektarodárné úhory (minimálně 50 m od sebe vzdálené),</li> <li>✓ krajinné prvky</li> <li>✓ ochranné pásy s výjimkou pásů podél vody (např. protierozní pás, souvrať, biopás a další), které splní specifické podmínky pro prémiový stupeň celofaremní ekoplatby (specifickými parametry jsou např. osetí směsí nebo přítomnost porostu od 1.6. do 31.8).</li> </ul> </li> </ul>	<p>Plocha, kde nebyla splněna podmínka operace</p>	<p><b>Vyčleněno více než 80 % povinné výměry</b></p>	<p><b>Vyčleněno více než 40 %, ale méně než 80 % povinné výměry</b></p>	<p><b>Vyčleněno na nejvýše 40 % povinné výměry</b></p>
--	--	--	---	--



Snížení nebo neposkytnutí prémiové celofaremní ekoplatby – přehled operací		SANKCE snížení prémiové celofaremní ekoplatby		
Operace	Nezpůsobilá plocha  § 25 odst. 1 § 25 odst. 2 § 25 odst. 3	25 %	50 %	100 %
<ul style="list-style-type: none"> <li>• Dodržování základního stupně ekoplatby</li> </ul>		<b>Zjištěno:</b> <ul style="list-style-type: none"> <li>• nejvýše 3 jednotlivá snížení základní celofaremní ekoplatby v rozsahu 3 %</li> <li>• nejvýše 2 jednotlivá snížení základní celofaremní ekoplatby v rozsahu 5 %</li> <li>• nejvýše 1 snížení základní celofaremní ekoplatby v maximálním rozsahu 10 %</li> </ul>	<b>Zjištěno:</b> <ul style="list-style-type: none"> <li>• více než 3 jednotlivá snížení,</li> <li>• více než 2 jednotlivá snížení základní celofaremní ekoplatby v rozsahu 5 %,</li> <li>• více než 1 snížení základní celofaremní ekoplatby v rozsahu 10 %</li> </ul>	<b>Zjištěno:</b>  Souběh více než 3 jednotlivá snížení základní celofaremní ekoplatby v rozsahu 50 %



## UDRŽITELNÉ HOSPODAŘENÍ SE ŽIVINAMI

Zemědělská kultura orná půda		SANKCE						
Operace	Nezpůsobilá plocha § 24a odst. 2	Předeklarace	3 %	5 %	10 %	50 %	100 %	
<ul style="list-style-type: none"> <li>Splnění podmínek stanovené pro jednotlivé druhy zemědělských kultur</li> </ul>	Plocha, kde nebyla splněna podmínka operace	neuplatní se	<b>Součet jednotlivých snížení základní celofaremní ekoplatby činí nejméně 25 %</b>	neuplatní se	neuplatní se	neuplatní se	neuplatní se	



Zemědělská kultura orná půda		SANKCE					
Operace	Nezpůsobilá plocha § 24a odst. 3, 4	Předeklarace	3 %	5 %	10 %	50 %	100 %
<ul style="list-style-type: none"> <li>Žadatel v hospodářském roce končícím v roce podání žádosti zajistil v průměru na 1 hektar celkové výměry orné půdy dodání fosforu v množství odpovídajícím odběru fosforu v produktech sklizených v kalendářním roce předcházejícím roku podání žádosti, s přihlédnutím k výsledkům rozborů půdy na obsah přístupného fosforu, na základě výpočtu podle přílohy č. 20 k nařízení vlády PP.</li> </ul>	<p>Plocha, kde nebyla splněna podmínka operace</p>	neuplatní se	neuplatní se	neuplatní se	neuplatní se	<p>Žadatel dodal v průměru méně fosforu v porovnání s potřebou dodání stanovenou podle přílohy č. 20 k nařízení PP, při míře neplnění nejvýše 2 kg P/ha orné půdy.</p>	<ul style="list-style-type: none"> <li>Žadatel dodal v průměru méně fosforu v porovnání s potřebou dodání stanovenou podle přílohy č. 20 k nařízení PP, při míře neplnění více než 2 kg P/ha orné půdy.</li> <li>Žadatel dodal v průměru více fosforu v porovnání s potřebou dodání stanovenou podle přílohy č. 20 k nařízení PP, s přebytkem více než 10 kg P/ha orné půdy.</li> </ul>



Zemědělská kultura orná půda		SANKCE					
Operace	Nezpůsobilá plocha § 24a odst. 4	Předeclarace	3 %	5 %	10 %	50 %	100 %
<ul style="list-style-type: none"> <li>Žadatel, jehož výměra půdy evidované ke dni podání žádosti v evidenci využití půdy jako druh zemědělské kultury standardní orná půda, travní porost nebo úhor přesáhne 30 hektarů, na této půdě hospodaří s organickou hmotou v období od 1. července roku předcházejícího roku podání žádosti do 30. června roku podání žádosti (dále jen „hospodářský rok“) na ploše odpovídající podílu nejméně 35 % půdy upraveného postupem podle odstavce 7 prostřednictvím opatření podle tabulky č. 2 přílohy č. 3 k nařízení vlády PP. Na lehkých půdách s charakteristikou hlavní půdní jednotky 04, 05, 17, 21, 31, 32 a 55 a na těžkých půdách s charakteristikou hlavní půdní jednotky 03, 06, 07, 20, 23, 39, 44</li> </ul>	Plocha, kde nebyla splněna podmínka operace	neuplatní se	neuplatní se	neuplatní se	neuplatní se	neuplatní se	<ul style="list-style-type: none"> <li>Výměra, na které nebyla splněna, činí více než 50 % výměry půdy zjištěné podle § 13 odst. 5 a 7 nařízení vlády PP.</li> </ul>



až 54, 57, 58, 59 a 61 až 78 podle vyhlášky č. 227/2018 Sb., o charakteristice bonitovaných půdně ekologických jednotek a postupu pro jejich vedení a aktualizaci, je odpovídající podíl výměry půdy 30 %. Při rozdílném zastoupení půdních druhů se vypočte vážený průměr na základě zařazení dílů půdních bloků podle převažujícího půdního druhu.							
--	--	--	--	--	--	--	--

Zemědělská kultura orná půda		SANKCE					
Operace	Nezpůsobilá plocha § 24a odst. 4	Předeklarace	3 %	5 %	10 %	50 %	100 %
<ul style="list-style-type: none"> <li>Žadatel obhospodařoval ornou půdu, pro kterou průměrný koeficient pro stanovení potřeby dodání fosforu podle přílohy č. 20 k nařízení vlády PP dosáhl hodnoty nejméně 0,3.</li> </ul>	Plocha, kde nebyla splněna podmínka operace	neuplatní se	neuplatní se	neuplatní se	neuplatní se	neuplatní se	<b>Průměrný koeficient pro stanovení potřeby dodání fosforu podle přílohy č. 20 k nařízení vlády PP nedosáhl hodnoty nejméně 0,3.</b>



Zemědělská kultura orná půda		SANKCE					
Operace	Nezpůsobilá plocha § 24a odst. 4	Předeklarace	3 %	5 %	10 %	50 %	100 %
<ul style="list-style-type: none"> <li>Žadatel v hospodářském roce končícím v roce podání žádosti zajistil, aby výsledná průměrná bilance dusíku na orné půdě obhospodařované žadatelem k datu podání žádosti nepřekročila 60 kg N/ha orné půdy.</li> <li>Žadatel zpracoval do 30. listopadu roku podání žádosti bilanci fosforu a bilanci dusíku podle přílohy č. 20 k nařízení vlády PP, kterou předloží Fondu při provedení kontroly na místě.</li> </ul>	Nesplnění požadované podmínky	neuplatní se	neuplatní se	neuplatní se	neuplatní se	neuplatní se	<ul style="list-style-type: none"> <li><b>Výsledná průměrná bilance dusíku na orné půdě obhospodařované žadatelem k datu podání žádosti překročila 60 kg N/ha orné půdy.</b></li> <li><b>Žadatel nezpracoval do 30. listopadu roku podání žádosti bilanci fosforu a bilanci dusíku podle přílohy č. 20 k nařízení vlády PP.</b></li> </ul>





V této metodice jsou zahrnuta a srozumitelně vyložena ustanovení závazné právní normy pro poskytování dotací. Právní nárok lze proto odvozovat pouze z této právní normy a dalších předpisů, a nikoliv z textu této metodiky. Text metodiky není právně závazný.

