

MONITORING ŠKŮDCŮ POLNÍ ZELENINY - 30. TÝDEN (26.7.2021)



Kamil Holý

Výzkumný ústav rostlinné výroby, v.v.i.

Zprávy jsou zveřejňovány v Zelinářském zpravodaji, na Rostlinolékařském portálu a umístěny na webových stránkách VÚRV: www.vurv.cz - záložka [Poradenství](#). Monitoring je podpořen z prostředků MZe - NAP (Národní akční plán k bezpečnému používání pesticidů).

Výskyt škůdců

Molice vlašovičnicková obnovila migraci, nálet je zatím slabší, přesto je třeba zamezit jejímu usazení v nových porostech. Zvyšují se počty dospělců zápředníčka, brzy se objeví housenky nové generace. Lokálně mohou škodit bělásci, dřepčící a mandelinka bramborová. Třásněnky do brukví zatím nemigrují, ale koncem týdne může být vše jinak - monitorovat 2x týdně.

Brukvovitá zelenina - molice obnovila migraci, část je ještě z řepky, část již pochází ze zeleniny. Nálet je zatím slabý, přesto je třeba co nejvíce zredukovat početnost - budou slabší následné generace. Zvyšuje se odchyt zápředníčka v lapácích, s cca 10-14 denním odstupem bude následovat zvyšování početnosti housenek. Housenky můr již téměř nejsou (mezigenerační pauza), ale místy mohou v hlávkách škodit housenky bělásky řepového. Pokračuje kladení květilky zelné, ale poškození rostlin zatím nepozorováno. Třásněnky v porostech zatím nejsou, ale s postupem žní lze očekávat migraci - monitorovat. Když se dostanou do hlávek pod listy, už na ně přípravky nefungují a dojde k tvorbě nádorků. Pod prahem škodlivosti se vyskytuje mšice, krytonosci i vrtalky.

Ostatní zelenina - kromě mandelinky bramborové a třásněnek výskyt škůdců velmi nízký. Na květech dospělci kovařika začoudlého - podle početnosti lze odhadnout, zda tento druh na lokalitě škodí, nebo drátovci patří jiným druhům kovaříků. Na zahrádkách v cibuli molík česnekový a vrtalky, na brukvích bělásci, ve sklenících začínají na paprikách mšice.

Deštivé a vlhké počasí podporuje rozvoj chorob => bude vyšší výskyt saprofágních druhů hmyzu (vyvíjejí se v hnijící zelenině - nejsou příčinou hnilob - neškodí).



Rizikové - zápředníček, molice, mandelinka, dřepčící

Molice vlašovičnicková

- končí přelet z řepky a líhne se nová generace na brukvovité zelenině. Oproti minulému týdnu mírné zvýšení početnosti - migrace.

Monitoring - na spodní straně listů dospělci, snůšky vajíček, nymfy a kukly.

Ochrana - při vyšším výskytu ošetřit proti dospělcům před vykladením vajíček. Tankmix s olejem výrazně zvýší účinnost.

Dřepčící - *Phyllotreta* spp.

- plošný výskyt, ale jen místy nad prahem škodlivosti. V letošním roce je zatím nižší tlak.

Monitoring - dospělci jsou většinou na vrchní straně listů, ve kterých jsou vykousané dírky.

Ochrana - vyšší škodlivost je za sucha, kdy poškozené listy rychleji usychají. U mladých rostlin se ošetření provádí při výskytu více než 1 dospělce na rostlinu, u rostlin s více listy určuje ochranu rozsah poškození listové plochy.

Prevencí je obsev mladých porostů hořčicí, kterou dřepčící upřednostňují před tuhými listy většiny druhů brukvovitých zelenin.

Květilka zelná

- pokračuje kladení a líhnutí larev. Podmínky jsou příznivé, bez ochrany může dojít k poškození až úhynu rostlin.

Monitoring - bílá vajíčka kladena na kořenový krček nebo pod části rostliny dotýkající se půdy. Larvy se zavrtávají do kořenů a částí rostlin dotýkající se půdy. Starší larvy mohou být v půdě v blízkosti kořenů.

Ochrana - moření sadby nebo ošetření proti dospělcům před vykladením vajíček.

Krytonosci a dřepčík olejkový

- dospělců v porostech málo, poškozené řapíky po žiru larev začínají prskat a hnit.

Monitoring - dospělci nejčastěji na listech, do kterých vykusují nepravidelné otvory, ale mohou se schovávat i v hlávkách.

Ochrana - provádí se proti dospělcům v závislosti na poškození rostlin žírem. Na lokalitách, kde škodí i larvy, je třeba ošetřit proti krytonoscům před vykladením.

Zápředníček polní

- v porostech dospělci i housenky, lokálně poškození listů. Začíná líhnutí další generace - početnost se bude postupně zvyšovat.

Monitoring - zelené housenky zpravidla na spodní straně listů, žijí jednotlivě, ale na listu může být více housenek. Mají tvar brousku (nejširší uprostřed, k hlavě a zadečku se zužují). Skeletují listy, vrchní pokožka zůstává neporušena.

Dospělci se monitorují feromonovými lapáky.

Ochrana - provádí se proti mladým housenkám, které jsou nejcitlivější k insekticidům. Housenky jsou ukryté na spodní straně listů pod pokožkou => použít přípravky pronikající do pletiv (lokálně systémové) nebo kontaktními přípravky ošetřit i spodní stranu listů.



Bělásek řepový

- housenky bělásků jsou citlivé k insekticidům, ale v letošním roce není takový tlak škůdců, proto se mohou dožít do vyšších instarů (letos na polích více housenek). Škodí hl. v druzích tvořících hlávky (vada vzhledu - pouze na zpracování).

Monitoring - žlutá vajíčka jednotlivě na spodní straně listu, zelená housenka

zpočátku na spodní straně listu, starší se zažirají do hlávek (pozná se podle čerstvého trusu nalepeného na listech či nahromaděného v paždí listů).

Příbuzný b. zelný klade více vajíček a housenky žerou pohromadě, letos je více dospělců než v předchozích letech, ale škodí především na zahrádkách, na polích občas dospělci, vajíčka a housenky zatím minimálně.

Ochrana - pod prahem škodlivosti držen ochrannou proti dřepčíkům a molícím, škodlivost se projeví při nižší intenzitě ochrany. Starší instary ukryté v hlávkách jsou hůře zasažitelné.

Mšice zelná

- slabá migrace pokračuje, regulaci většinou zvládnou predátoři bez použití insekticidů.

Monitoring - různě velké kolonie na listech a v hlávkách.

Ochrana - provést v závislosti na početnosti užitečných organismů. V současnosti hojně larvy pestřenek i mšicomaři si s malými koloniemi dokáží poradit.

Třásněnky

- na brukvovitých rostlinách výskyt nízký, ale u citlivých odrůd se projevuje poškození listů z dřívějších výskytů. Vzácně jsou vidět nymfy. Na cibuli jsou počty dospělců i nymf zatím nízké, bez škod.

Monitoring - dospělci i nymfy jsou ukryté mezi nahloučenými listy nebo volně na listech. V místě sání černé kupičky trusu.

Ochrana - v závislosti na množství a poškozené ploše. U citlivých odrůd brukvovité zeleniny po sání vznikají i nádorky - vada vzhledu. Vyšší riziko je u velkých rostlin, které začínají tvořit hlávky - dospělci se v nich schovají a postřik se k nim nedostane.

Užitečné organizmy

Zvyšuje se výskyt parazitoidů zápředníčka (lumek + lumčík), v porostech poletují dospělci mšicomařů a parazitoidi pestřenek z podčeledi Diplazontinae. S úbytkem mšic ubylo pestřenek, z vajíček zlatooček zatím larvy vidět nejsou. Slunéček stále velmi málo. Někde přibýlo síťových pavouků.



Migrace molice obnovena, ale je slabší - z řepky končí a na zelenině není zatím vysoká početnost



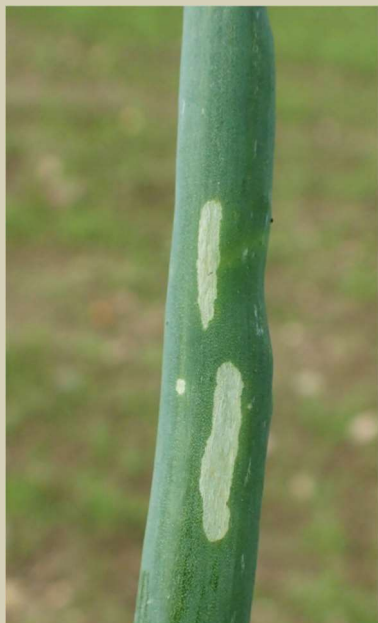
Přeživší rostliny napadené larvami květilky 1. generace živoří a do sklizně zdravé nedoženou



Praskání řapíku a poškození listu - následek žiru larev krytonosců



Snůšky vajíček běláška zelného (vlevo) jsou nápadné, ale v porostech polní zeleniny jsou vzácné, více škodí b. řepový, který klade pouze 1 vajíčko



Poškození listů cibule molíkem česnekovým - housenka skeletuje list z vnitřní strany - po rozřiznutí listu uvnitř housenka



Podobné příznaky vytváří vrtalka (beznohá larva minuje v listu) - ale stejně jako molík je v Polabí na polích s cibulí na hraně pozorovatelnosti



Na okrajích může škodit mandelinka



Objevují se dospělci kovařika začoudlého



Rostliny napadené chorobami jsou následně využity saprofágním hmyzem



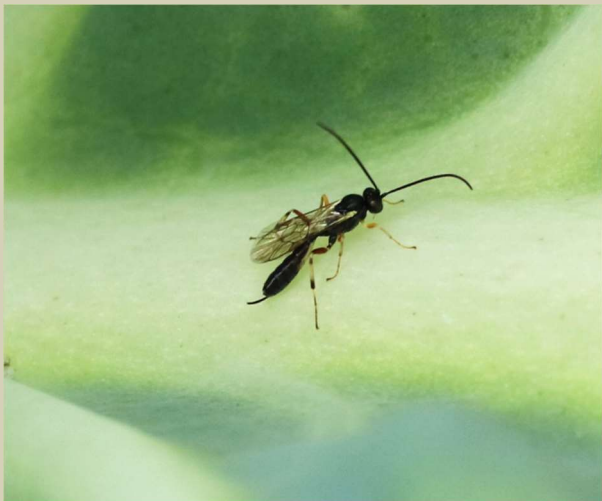
Plošná mina vrtalky



Třásněnek je málo, poškození je z dřívější doby



Pokračuje kladení květilky zelné i nálet mšice zelné



Dospělec a kokon lumka rodu *Diadegma*, který parazituje zápředníčka



Kokon lumčička v místě žíru housenky zápředníčka, kterou larva parazitoida zahubila



Larvy, kukly a dospělci pestřenky jsou v porostech stále hojní, ale s úbytkem mšic též ubývají



Mumiovité mšice napadené mšicomary - vlevo rod *Praon*, který se kuklí pod zahubenou mšicí

Odchyt osenice polní a zápředníčka do feromonových lapáků v roce 2021

- tečkovaně - průměrný odchyt v předchozích letech (průměr ze všech 3 lokalit)
- zápředníček - čárkovaná čára (průhledný lapák), plná čára (neprůhledný lapák) - rozdíly v odchycích na stejné lokalitě

Osenice - pauza mezi 1. a 2. generací

Zápředníček - početnost roste, lokálně vysoký výskyt => bez ochrany dojde k poškození listů

